



Boletín Estadístico sobre el Transporte Aerocomercial de la República Dominicana

Sección de Estadísticas
División de Economía

Mayo 2018



**Boletín Estadístico sobre el
Transporte Aerocomercial de la
República Dominicana,
Mayo 2018**

Sección de Estadísticas
División de Economía

Contenido

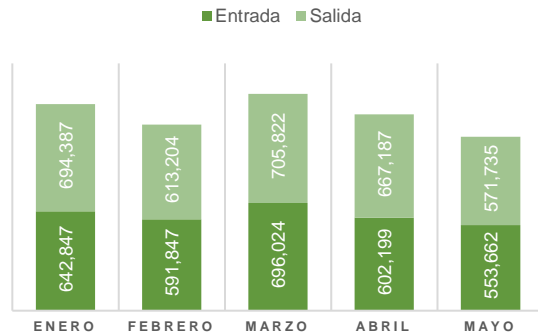
Movimiento de Pasajeros General	1
Entrantes y Salientes Mensual	1
Mensual con Variación Relativa	1
Anual con Variación Relativa.....	1
Tráfico de pasajeros por modalidad de vuelo	2
Mensual con proporción	2
Anual con proporción.....	2
Anual con Crecimiento Relativo	3
Tráfico de Pasajeros por Aeropuertos	3
Mensual 2018.....	3
Crecimientos 2017/2018.....	4
Proporción 2018.....	4
Principales líneas aéreas	5
Principales rutas aéreas	5
Líneas Aéreas.....	6
Principales en Vuelos Regulares.....	6
Principales en Vuelos Chárter	6
Crecimientos Absolutos y Relativos	7
Tráfico de Pasajeros por Rutas Aéreas.....	7
Vuelos Regulares enero-mayo 2018	7
Vuelos Chárter enero- mayo 2018	8
Crecimiento Absoluto y Relativo enero-mayo 2018	8
Tráfico de Pasajeros por Región	9
Mensual enero-mayo 2018	9
Proporción enero-mayo 2018	9

Tráfico de Pasajeros de las Principales Líneas Aéreas de Nacionalidad Dominicana enero-mayo 2018.....	10
Operaciones Aéreas.....	10
Entradas y Salidas mensual 2018	10
Anual 2015-2018	11
Modalidad de Vuelo Mensual	11
Modalidad de Vuelo - Anual.....	11
Aeropuertos	12
Aeropuertos (Proporción)	12
Anexos	13

Movimiento de Pasajeros General

Entrantes y Salientes Mensual

Rep. Dom.: Gráfico 1
Pasajeros transportados entradas y salidas
enero – mayo 2018

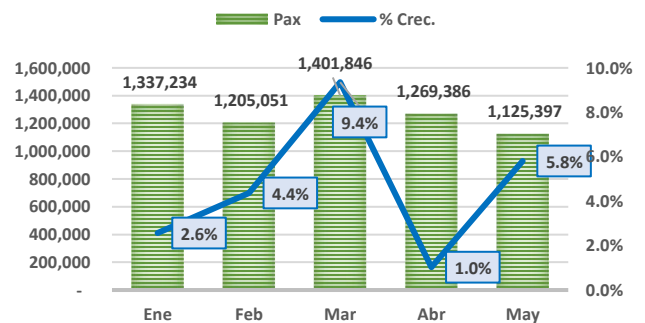


Fuente: Elaborado por la JAC a partir de la Base de Datos del IDAC.

En el mes de mayo del 2018 se movilizaron 571,735 pasajeros en vuelos salientes y 553,662 en vuelos entrantes para un total de 1,125,397.

Mensual con Variación Relativa

Rep. Dom.: Gráfico 2
Pasajeros transportados por mes con crecimiento relativo
enero – mayo 2018 /2017



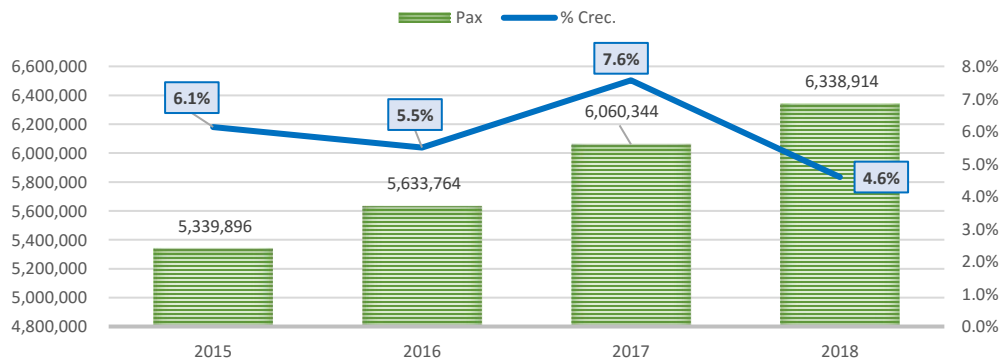
Fuente: Elaborado por la JAC a partir de la Base de Datos del IDAC.

El flujo de pasajeros del mes de mayo 2018, a pesar de registrar la menor cifra del año, se coloca en la 2da posición en cuanto a crecimiento con 5.8%, comparado con igual mes 2017, siendo superado solamente por el marzo. Se puede atribuir su elevado crecimiento a la celebración de la semana santa 2018.

Anual con Variación Relativa

Se observa en el gráfico No.3 un sostenido crecimiento en los periodos enero-mayo de los últimos 4 años. En el caso del 2018 se registró un incremento de cerca de 300 mil pasajeros, para un crecimiento relativo de 4.6% comparado con igual periodo 2017.

Rep. Dom.: Gráfico 3
Pasajeros transportados por año y crecimiento relativo
enero – mayo 2018

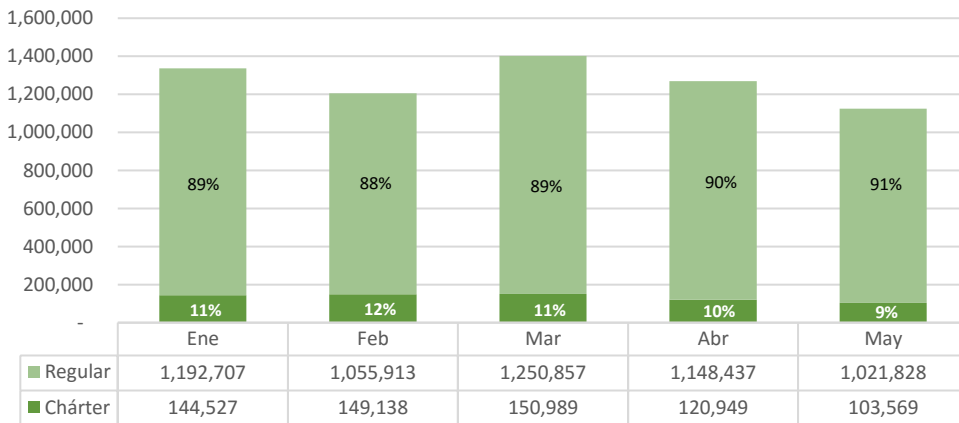


Fuente: Elaborado por la JAC a partir de la Base de Datos del IDAC.

Tráfico de pasajeros por modalidad de vuelo

Mensual con proporción

Rep. Dom.: Gráfico 4
Pasajeros transportados por mes y proporción
enero – mayo 2018

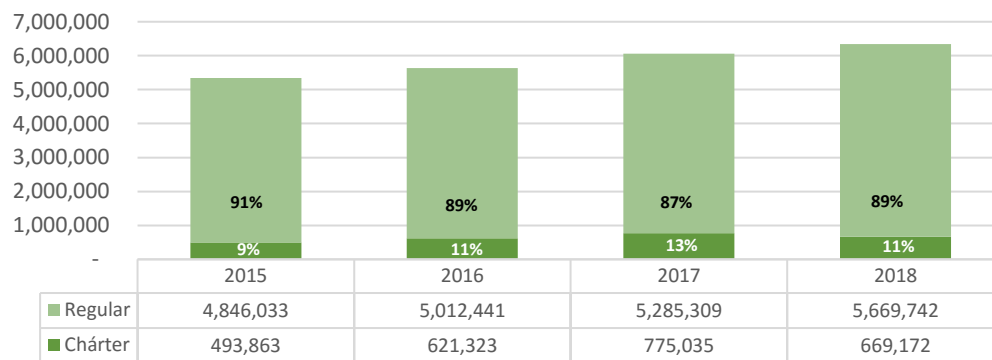


Fuente: Elaborado por la JAC a partir de la Base de Datos del IDAC.

En el mes de mayo, 1,021,828 pasajeros fueron movilizados mediante vuelos en la modalidad regular, mientras que, en la chárter, 103,569. En cuanto a proporción, en este mes se reflejó la más alta razón de pasajeros transportados en vuelos regulares, con un 91%, mientras que el mes de febrero reflejó la proporción más elevada de pasajeros en vuelos chárter con 12%.

Anual con proporción

Rep. Dom.: Gráfico 5
Pasajeros transportados por año y proporción
enero – mayo 2018

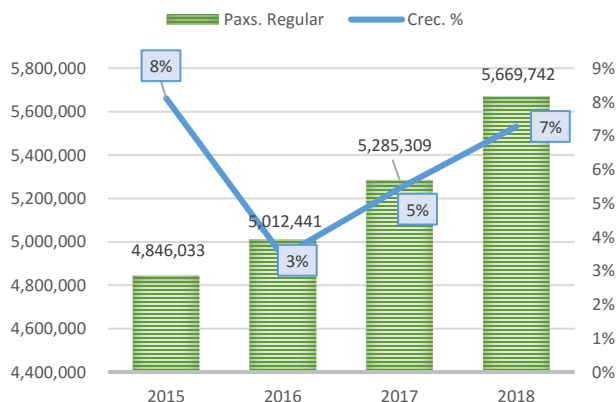


Fuente: Elaborado por la JAC a partir de la Base de Datos del IDAC.

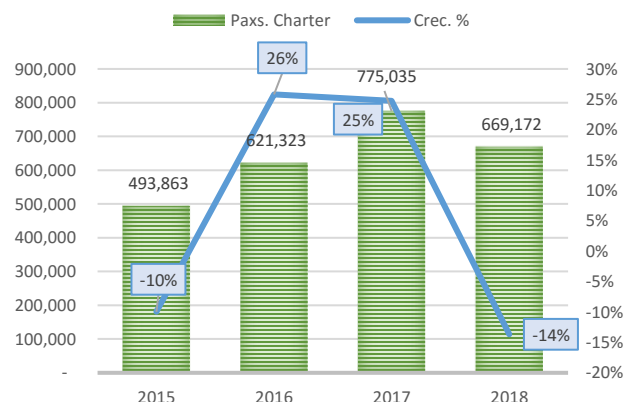
El anterior gráfico refleja, desde el 2015 hasta el actual 2018 (enero-mayo), una proporción relativamente estable de 90% y 10% entre los pasajeros transportados en vuelos regulares y chárter. La proporción de vuelos regulares más elevada se registró en el año 2015 con 91%, mientras que la de vuelos chárter, fue registrada en 2017 con 13%.

Anual con Crecimiento Relativo

Rep. Dom.: Gráfico 6
Pasajeros transportados en vuelos regulares
enero – mayo 2015-2018



Rep. Dom.: Gráfico 7
Pasajeros transportados en vuelos chárter
enero – mayo 2015-2018



Fuente: Elaborado por la JAC a partir de la Base de Datos del IDAC.

El tráfico de pasajeros en la modalidad regular ha reflejado un estable crecimiento en los últimos 4 años, creciendo en promedio un 6% anual en el periodo enero – mayo. En contraste, la modalidad chárter ha registrado altas (años 2016 y 2017 con crecimientos de 26 y 25% respectivamente) y bajas (decrecimientos de -10 y -14% en los años 2015 y 2018)

Tráfico de Pasajeros por Aeropuertos

Mensual 2018

Rep. Dom.: Tabla 1
Pasajeros transportados por aeropuertos por mes
enero – mayo 2018

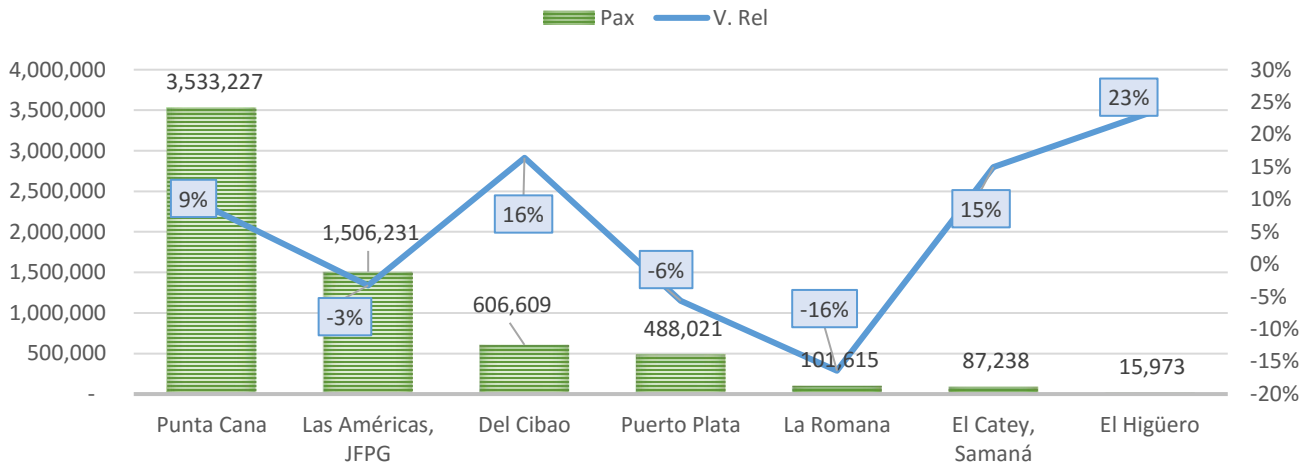
Aeropuertos	2018					
	Ene	Feb	Mar	Abr	May	Total
Punta Cana	712,576	675,678	794,094	717,413	633,466	3,533,227
Las Américas, JFPG	329,452	263,701	311,228	298,660	303,190	1,506,231
Del Cibao	131,357	106,141	127,360	121,736	120,015	606,609
Puerto Plata	110,921	109,787	121,776	95,601	49,936	488,021
La Romana	27,964	27,630	23,127	15,456	7,438	101,615
El Catey, Samaná	22,014	19,554	20,770	16,900	8,000	87,238
El Higüero	2,950	2,560	3,491	3,620	3,352	15,973
Total general	1,337,234	1,205,051	1,401,846	1,269,386	1,125,397	6,338,914

Fuente: Elaborado por la JAC a partir de la Base de Datos del IDAC.

En la anterior tabla se observa que los aeropuertos de Punta Cana y Puerto Plata registraron sus más elevadas cifras de tráfico de pasajeros en el mes de marzo, mientras que, para las terminales de Las Américas, Cibao, Puerto Plata y El Catey, enero fue el de mayor actividad.

Crecimientos 2017/2018

Rep. Dom.: Gráfico 8
Pasajeros transportados por aeropuertos y crecimientos relativos
enero – mayo 2017/2018

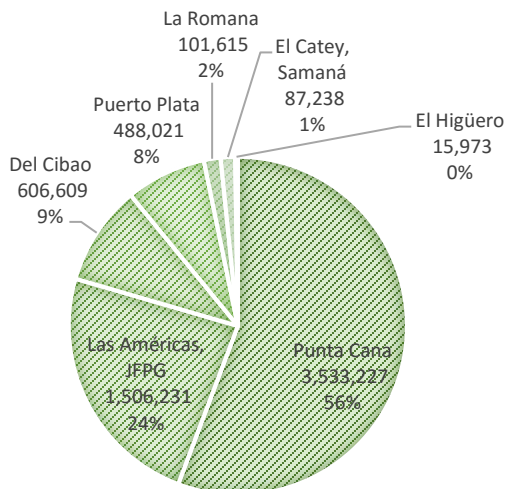


Fuente: Elaborado por la JAC a partir de la Base de Datos del IDAC.

El Aeropuerto de Punta Cana, es el de mayor actividad aerocomercial de la República Dominicana, y a la vez, de los que han registrado los más altos índices de crecimiento con 9%, comparado con el periodo enero-mayo 2017. También es importante mencionar el crecimiento de 16% del aeropuerto del Cibao, solidificándose como el 3er más activo de la República Dominicana. En contraste, las terminales de Las Américas y Puerto Plata, los cuales se posicionan en los lugares #2 y #4 respectivamente en cuanto a movimiento de pasajeros, han registrado significantes decrecimientos de -3% y -6% cada uno.

Proporción 2018

Rep. Dom.: Gráfico 9
Pasajeros transportados por aeropuertos y proporción
enero – mayo 2018



Fuente: Elaborado por la JAC a partir de la Base de Datos del IDAC.

De los siete (7) aeropuertos de la República Dominicana que han reportado operaciones internacionales comerciales, Punta Cana ha concentrado el 56% del total de pasajeros de la República Dominicana. Los restantes 6 aeropuertos reportaron un total de 2,805,687 pasajeros en el periodo enero-mayo del 2018.

Principales líneas aéreas

Los aeropuertos internacionales del Cibao, Catey y el Higüero han concentrado una gran parte de su tráfico de pasajeros en dos aerolíneas: Cibao mediante JetBlue y Delta con 78% del total, Catey con Air Transat y Air Canada Rouge, 67% del total y el Higüero con las aerolíneas Air Century y SAP movilizándolo el 94%.

Los demás aeropuertos han reflejado mayor diversidad en cuanto a proporción de tráfico de pasajeros por operadores aéreos, destacándose la de Punta Cana, donde American Airlines lidera con solo un 10.6% del total.

Es importante mencionar la concentración regional de las terminales, donde dominan las líneas aéreas estadounidenses en Punta Cana, Las Américas y del Cibao, Puerto Plata y Samaná las canadienses, italianas en La Romana y dominicanas en el Higüero.

Rep. Dom.: Tabla 2
Líneas aéreas por aeropuertos, Enero – mayo 2018

Aeropuerto	Aerolíneas	Pasajeros	Prop.
Punta Cana	American Airlines, Inc.	372,948	10.6%
	Delta Airlines	304,495	8.6%
	Air Transat At, Inc.	302,015	8.5%
Las Américas, JFPG	Jetblue Airways Corporation (N.Y.)	423,273	28.1%
	Delta Airlines	203,918	13.5%
	American Airlines, Inc.	183,362	12.2%
Del Cibao	Jetblue Airways Corporation (N.Y.)	324,462	53.5%
	Delta Airlines	145,473	24.0%
	United Airlines, Inc.	51,529	8.5%
Puerto Plata	Sunwing Airlines, Inc.	96,627	19.8%
	Air Transat At, Inc.	85,192	17.5%
	American Airlines, Inc.	58,678	12.0%
La Romana	Neos S.P.A.	19,363	19.1%
	Air Transat At, Inc.	17,888	17.6%
	Air Italy S.P.A.	17,504	17.2%
El Catey, Samaná	Air Transat At, Inc.	32,955	37.8%
	Air Canada Rouge	25,314	29.0%
	Condor Flugdienst GmbH	9,867	11.3%
El Higüero	Air Century, S.A. / A C S A	8,588	53.8%
	Servicios Aereos Profesionales, S.A.	6,410	40.1%
	Helicopteros Dominicanos, S.A./Hel	941	5.9%

Fuente: Elaborado por la JAC a partir de la Base de Datos del IDAC.

Principales rutas aéreas

Rep. Dom.: Tabla 3
Rutas aéreas por aeropuertos, Enero – mayo 2018

Aeropuerto	Aerolíneas	Pasajeros	Prop.
Punta Cana	Toronto, Lester B. Pearson/Punta Ca	324,376	9.2%
	Montreal/Punta Cana	217,620	6.2%
	New York/Punta Cana	202,401	5.7%
Las Américas, JFPG	New York/Las Américas, JFPG	373,280	24.8%
	Miami-Florida/Las Américas, JFPG	182,259	12.1%
	Madrid-Barajas/Las Américas, JFPG	160,035	10.6%
Del Cibao	New York/Del Cibao	368,452	60.7%
	Newark/Del Cibao	89,806	14.8%
	Miami-Florida/Del Cibao	40,939	6.7%
Puerto Plata	Toronto, Lester B. Pearson/Puerto P	107,116	21.9%
	Montreal/Puerto Plata	70,309	14.4%
	Miami-Florida/Puerto Plata	41,431	8.5%
La Romana	Milán-Malpensa/La Romana	26,584	26.2%
	Montreal/La Romana	16,567	16.3%
	New York/La Romana	11,009	10.8%
El Catey, Samaná	Montreal/El Catey, Samaná	29,667	34.0%
	Toronto, Lester B. Pearson/El Catey,	24,206	27.7%
	Frankfurt/El Catey, Samaná	9,622	11.0%
El Higüero	Puerto Príncipe/El Higüero	11,492	71.9%
	Isla Verde, San Juan PR/El Higüero	3,646	22.8%
	Opa-locka-Florida/El Higüero	107	0.7%

Fuente: Elaborado por la JAC a partir de la Base de Datos del IDAC.

Las únicas terminales aeroportuarias de la República Dominicana que concentran más del 50% de su tráfico de pasajeros hacia un solo destino son las terminales de los aeropuertos Del Cibao con la ruta Cibao-New York y el Higüero con vuelos hacia Puerto Príncipe. Todos los demás aeropuertos han reflejado mayor diversidad, siendo Punta Cana el sobresaliente, donde ningún destino acoge más del 10% del total del tráfico.

De los 7 aeropuertos, 4 han registrado como destino principal a Toronto o New York; En cambio La Romana, el Catey y el Higüero obtuvieron como destino principal a Milán, Montreal y Puerto Príncipe, respectivamente.

Líneas Aéreas

Principales en Vuelos Regulares

La tabla No.4 lista las líneas aéreas en vuelos regulares que han registrado la mayor actividad aerocomercial en cuanto a tráfico de pasajeros en los primeros 5 meses del 2018.

Se observa que 5 aerolíneas del top 10 son de nacionalidad estadounidense, siendo JetBlue Airways la más activa. Así mismo, cerca del 16% del total de tráfico de pasajeros está representado por aerolíneas de nacionalidad canadiense.

Rep. Dom.: Tabla 4
Pasajeros por aerolíneas en vuelos regulares,
Enero – mayo 2018

Aerolíneas en V. Regulares	Pasajeros	Proporción
Jetblue Airways	985,100	17.4%
American Airlines, Inc.	657,461	11.6%
Delta Airlines	653,886	11.5%
Air Transat At, Inc.	447,339	7.9%
United Airlines, Inc.	354,356	6.2%
Copa Airlines	282,650	5.0%
Sunwing Airlines, Inc.	258,109	4.6%
Air Canada	166,067	2.9%
Southwest Airlines Co.	154,629	2.7%
Condor Flugdienst GmbH	129,697	2.3%
Otras	1,580,448	27.9%
Total	5,669,742	100%

Fuente: Elaborado por la JAC a partir de la Base de Datos del IDAC.

Principales en Vuelos Chárter

Rep. Dom.: Tabla 5
Pasajeros por aerolíneas en vuelos chárter,
Enero – mayo 2018

Aerolíneas en V. Chárter	Pasajeros	Proporción
Thomsonfly Ltd	110,661	16.5%
Sunwing Airlines, Inc.	87,074	13.0%
Swift Air Llc	81,456	12.2%
Azur Air Llc.	58,898	8.8%
Rossiya Airlines	43,712	6.5%
Sun Country Airlines	38,927	5.8%
Tui Airlines Nederland	29,783	4.5%
Nord Wind	24,665	3.7%
Edelweiss Air Ag	23,965	3.6%
Miami Air International	21,656	3.2%
Otras Aerolíneas	148,375	22.2%
Total	669,172	100%

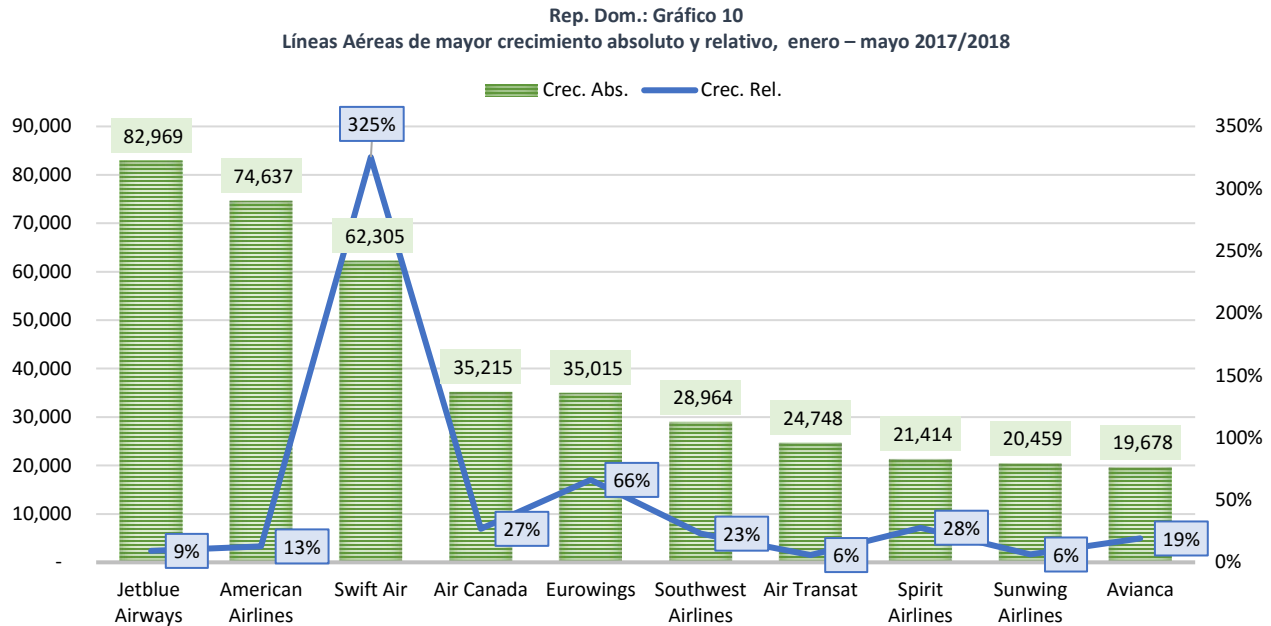
Fuente: Elaborado por la JAC a partir de la Base de Datos del IDAC.

Es importante mencionar la presencia de Sunwing, la cual se ubica en el top 10, tanto en tráfico de pasajeros en vuelos regulares, como en chárter.

Las líneas aéreas de nacionalidad rusa tienen la mayor presencia en el top 10 con Azur Air, Rossiya y Nord Wind movilizando cerca de 130 mil pasajeros entre los tres, conectando a la Rep. Dom. con la ciudad de Moscú y St. Petersburgo.

También se debe mencionar la presencia de las aerolíneas de nacionalidad estadounidense, explotando mercados secundarios como es el caso de Swift (St. Louis, Cleveland y Milwaukee), Sun Country (Minneapolis) y Miami Air (Cincinnati y Newark).

Crecimientos Absolutos y Relativos



Fuente: Elaborado por la JAC a partir de la Base de Datos del IDAC.

El anterior gráfico lista las líneas aéreas que han registrado las cifras más altas en cuanto a crecimiento de tráfico de pasajeros. En términos absolutos se destaca JetBlue y American registrando un crecimiento de 83 mil y 75 mil pasajeros respectivamente y en términos relativos, Swift con 325% y Eurowings con 66%.

Tráfico de Pasajeros por Rutas Aéreas

Vuelos Regulares enero-mayo 2018

Se observa que del top 10 de rutas aéreas en la modalidad regular, el destino más común ha sido New York, haciendo 3 apariciones conectando a la Rep. Dom., con las terminales Las Américas, Punta Cana y el Cibao. También es notable que 9 de las 10 rutas citadas conectan a la Rep. Dom. mediante los aeropuertos de Las Américas o Punta Cana.

Rep. Dom.: Tabla 6
Pasajeros por Rutas en vuelos regulares Enero – mayo 2018

Rutas en vuelos Regulares	Pasajeros	Proporción
New York/Las Américas, JFPG	373,275	6.6%
New York/Del Cibao	368,452	6.5%
Toronto /Punta Cana	308,848	5.4%
Montreal/Punta Cana	215,098	3.8%
New York/Punta Cana	202,401	3.6%
Atlanta /Punta Cana	187,453	3.3%
Miami /Las Américas, JFPG	182,241	3.2%
Tocumen/Punta Cana	165,220	2.9%
Madrid /Las Américas, JFPG	160,024	2.8%
Tocumen/Las Américas, JFPG	157,836	2.8%
Otras rutas	3,348,894	59.1%
Total	5,669,742	100%

Fuente: Elaborado por la JAC a partir de la Base de Datos del IDAC.

Vuelos Chárter enero- mayo 2018

Rep. Dom.: Tabla 7

Pasajeros por Rutas en vuelos chárter Enero – mayo 2018

Rutas en vuelos no regulares	Pasajeros	Proporción
Vnukovo-Moscú/Punta Cana	46,372	6.9%
Domodedovo-Moscú/Punta Cana	42,685	6.4%
Minneapolis/Punta Cana	37,883	5.7%
Londres-Gatwick/Punta Cana	30,915	4.6%
Manchester/Punta Cana	27,553	4.1%
Düsseldorf/Punta Cana	27,299	4.1%
Zúrich/Punta Cana	23,965	3.6%
St. Petersburgo/Punta Cana	18,200	2.7%
Toronto /Punta Cana	15,528	2.3%
Sheremetyevo-Moscú/Punta Cana	15,445	2.3%
Otras Rutas	383,327	57.3%
Total	669,172	100%

Fuente: Elaborado por la JAC a partir de la Base de Datos del IDAC.

Las 10 rutas aéreas citadas en la tabla No. 7 han movilizado el 43% del total de pasajeros en la modalidad chárter, 8 de las cuales conectan a la República Dominicana con Europa, siendo Minneapolis y Toronto los únicos destinos que no pertenecen a dicho continente.

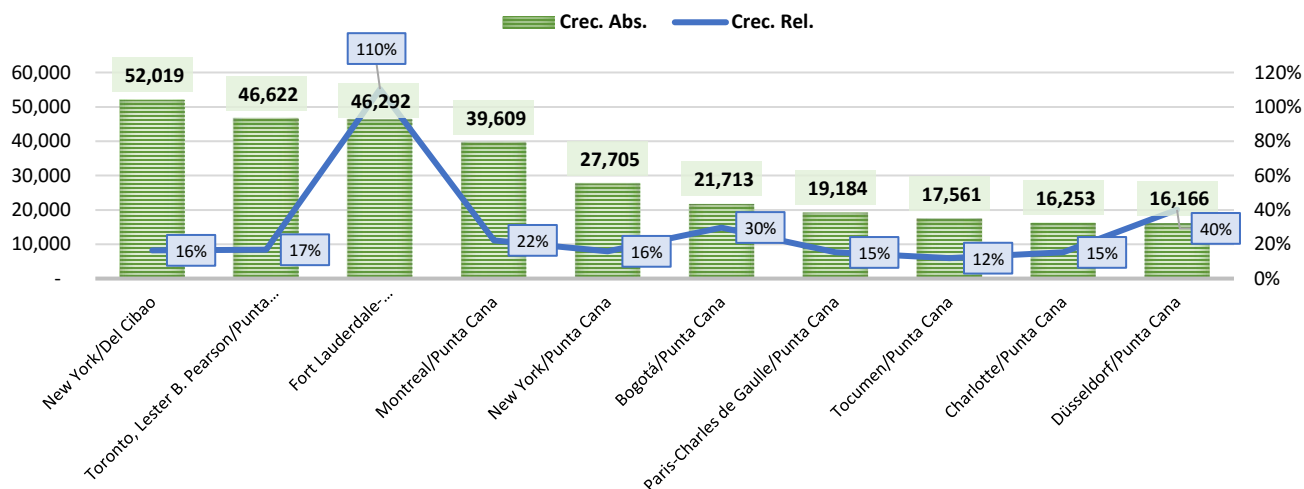
Se observa que las 10 rutas aéreas chárter más activas, todas conectan pasajeros con la terminal de Punta Cana, la cual es responsable de manejar el 80% del total de pasajeros movilizados en dicha modalidad.

Se destaca Rusia, haciendo 4 apariciones en el top 10, conectando a Rep. Dom. con Moscú y St. Petersburgo. Las diez (10) rutas aéreas mencionadas en la tabla No. 7 han movilizado el 43% del total de pasajeros en la modalidad chárter.

Crecimiento Absoluto y Relativo enero-mayo 2018

Rep. Dom.: Gráfico 11

Rutas aéreas de mayor crecimiento absoluto y relativo, Enero – mayo 2018



Fuente: Elaborado por la JAC a partir de la Base de Datos del IDAC.

El anterior gráfico lista las rutas aéreas que han registrado las cifras más altas en cuanto a crecimiento de tráfico de pasajeros. En términos absolutos se destaca New York/Cibao y Toronto/Punta Cana registrando un crecimiento de 52 mil y 47 mil pasajeros respectivamente, y en términos relativos, Ft. Lauderdale/Punta Cana con 110% y Dusseldorf/Punta Cana con 40%.

Tráfico de Pasajeros por Región

El movimiento de pasajeros durante el periodo enero – mayo 2018 entre la Rep. Dom. y las diferentes regiones refleja que América del Norte concentró la mayor cantidad de pasajeros con 4.1 millones, seguido por Europa con 1.2 millones de pasajeros y América del Sur con 416 mil, tal como se muestra en la siguiente tabla.

Respecto a Europa y el Caribe, el mes de enero fue el más activo de los primeros 5 meses del 2018, América Del Norte tuvo su pico en marzo, mientras que las regiones suramericanas y centroamericanas registraron su mayor cantidad de tráfico de pasajeros, desde/hacia la Rep. Dom., en el mes de mayo.

Mensual enero-mayo 2018

Rep. Dom.: Tabla 8
Movimiento de Pasajeros por Región enero-mayo 2015 - 2018

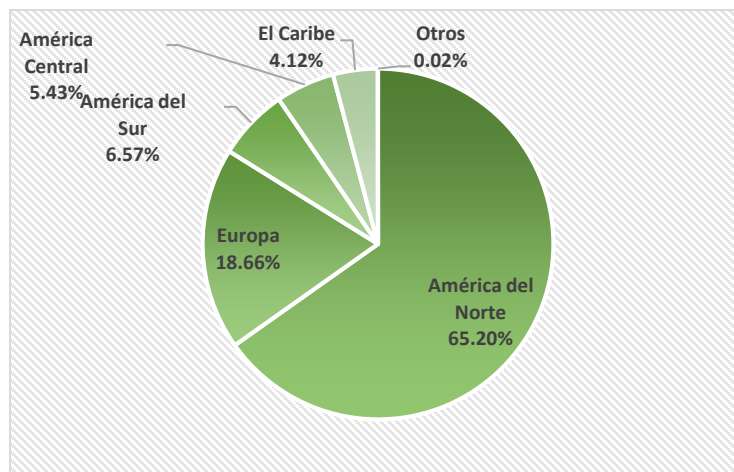
Regiones	Ene	Feb	Mar	Abr	May	Total
América del Norte	850,789	783,142	965,043	831,406	702,900	4,133,280
Europa	271,947	238,001	242,542	231,076	199,591	1,183,157
América del Sur	88,142	77,090	75,170	81,203	94,849	416,454
América Central	68,316	62,530	63,439	69,522	80,296	344,103
El Caribe	57,686	44,171	55,544	56,057	47,390	260,848
Otros	354	117	108	122	371	1,072
Total general	1,337,234	1,205,051	1,401,846	1,269,386	1,125,397	6,338,914

Fuente: Elaborado por la JAC a partir de la Base de Datos del IDAC.

Proporción enero-mayo 2018

En términos relativos, el tráfico de pasajeros de la República Dominicana es dominado por los mercados norteamericano y europeo, estos son responsables de alrededor del 85% del total.

Rep. Dom.: Gráfico 12
Pasajeros por Región Enero – mayo 2018



Fuente: Elaborado por la JAC a partir de la Base de Datos del IDAC.

Tráfico de Pasajeros de las Principales Líneas Aéreas de Nacionalidad Dominicana enero-mayo 2018

Rep. Dom.: Tabla 9
Movimiento de pasajeros principales líneas aéreas nacionales enero-mayo 2017/2018

Aerolíneas Nacionales	Ene-May		Crec.	
	2017	2018	Abs.	Rel
Air Century	7,041	10,524	3,483	49%
Sky High Aviation Services	2,349	9,244	6,895	294%
Servicios Aéreos Profesionales (SAP)	1,752	7,872	6,120	349%

Fuente: Elaborado por la JAC a partir de la Base de Datos del IDAC.

Se observa que a partir de la suspensión de Pawa Dominicana el cual al mes de enero movilizó un total de 19,930 pasajeros, el operador aéreo Air Century se ha consolidado como el operador aéreo más activo de la República Dominicana movilizandando más de 10.5 mil pasajeros en lo que va del año, representando un crecimiento de alrededor de un 50% comparado con igual periodo del 2017. Este incremento fue reflejado principalmente en la explotación de las rutas aéreas Higüero-Puerto Príncipe e Higüero- San Juan, PR.

En el caso de Sky High y SAP, estos cuadruplicaron su tráfico de pasajeros en el primer cuatrimestre del 2018, en contraste con el mismo periodo 2017. Sky High registrando significantes crecimientos en las rutas aéreas Las Américas-Curazao, Las Américas-San Martin y Las Américas-Aruba y SAP principalmente en la ruta aérea Higüero-Puerto Príncipe.

Operaciones Aéreas

Entradas y Salidas mensual 2018

En el periodo enero-mayo 2018, se han registrado 45,559 operaciones aéreas, de las cuales 22,792 en vuelos entrantes y 22,767 en salientes. Estas cifras representan un crecimiento absoluto de 556 vuelos, en contraste con el mismo periodo 2017 y un 1% en términos relativos

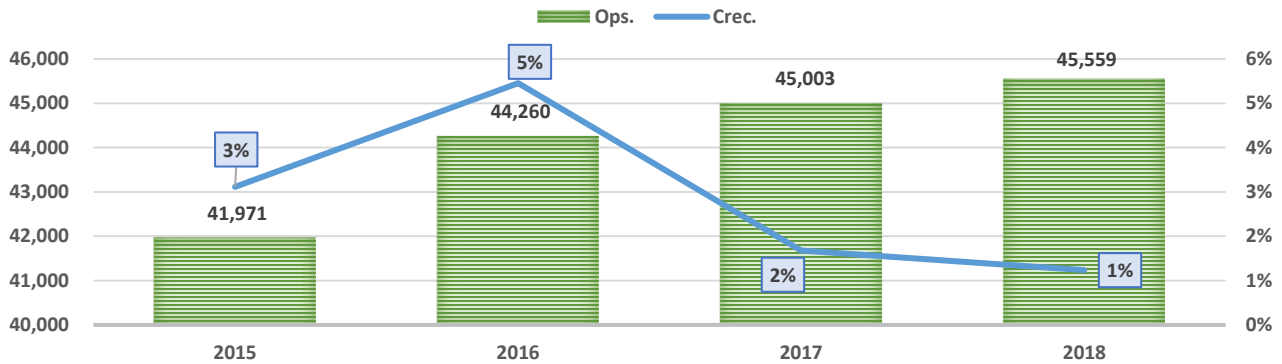
Rep. Dom.: Tabla 10
Operaciones Aéreas en entradas y salidas,
Enero-mayo 2018

Ent/Sal	Ene	Feb	Mar	Abr	May	Total
Entrada	4,846	4,342	5,014	4,531	4,059	22,792
Salida	4,840	4,323	5,009	4,543	4,052	22,767
Total	9,686	8,665	10,023	9,074	8,111	45,559

Fuente: Elaborado por la JAC a partir de la Base de Datos del IDAC.

Anual 2015-2018

Rep. Dom.: Gráfico 13
Operaciones aéreas con crecimiento relativo Enero – mayo 2015-2018



Modalidad de Vuelo Mensual

En el periodo enero-mayo 2018, el 83% del total de operaciones de la República Dominicana han sido en la modalidad regular con 37,747 operaciones, y el restante 7,812 operaciones en la chárter, el cual representa el 17%.

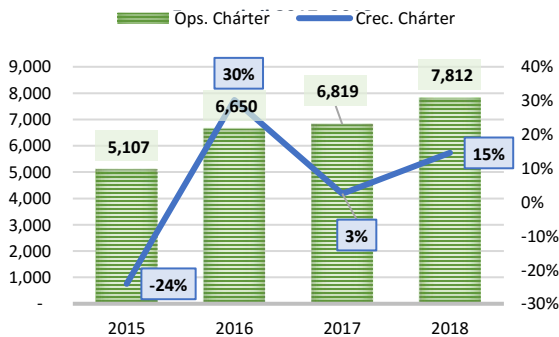
Rep. Dom.: Tabla 11
Operaciones aéreas por aeropuertos,
Enero-mayo 2018

C/R	Ene	Feb	Mar	Abr	May	Total
Chárter	1,648	1,627	1,769	1,501	1,267	7,812
Regular	8,038	7,038	8,254	7,573	6,844	37,747
Total	9,686	8,665	10,023	9,074	8,111	45,559

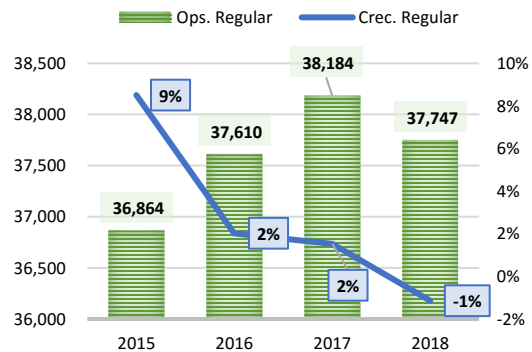
Fuente: Elaborado por la JAC a partir de la Base de Datos del IDAC.

Modalidad de Vuelo - Anual

Rep. Dom.: Gráfico 14
Operaciones aéreas en vuelos chárter por año con
crecimiento relativo



Rep. Dom.: Gráfico 15
Operaciones aéreas en vuelos regular por año con
crecimiento relativo



Fuente: Elaborado por la JAC a partir de la Base de Datos del IDAC.

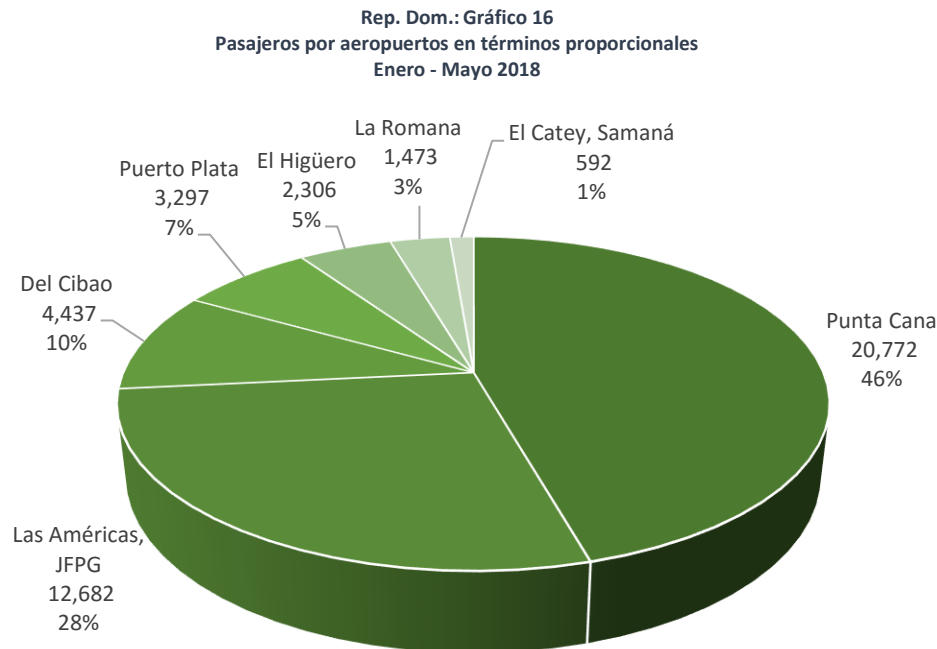
En el periodo enero-mayo, la cantidad de operaciones aéreas en la modalidad de vuelo chárter, ha registrado crecimientos en los últimos 3 años, donde el 2018 creció un 18%, mientras que la modalidad regular ha mostrado poca variación en los últimos 3 años, reflejando un decrecimiento de un -1% en el 2018.

Aeropuertos

De los 7 aeropuertos de la República Dominicana que registran actividad aerocomercial internacional, 5 han mostrado cifras de crecimiento en cuando a cantidad de vuelos en el periodo enero-mayo 2018. Solo Las Américas y Puerto Plata reflejaron cifras negativas.

Las terminales que más se destacan en cuanto a crecimiento de operaciones, son las del Cibao y Punta Cana, con 14.2% y 7.1% respectivamente. En el caso de Las Américas, esto se le podría atribuir a la suspensión de Pawa Dominicana, la cual fue la línea aérea más activa en dicho aeropuerto en el 2017.

Aeropuertos (Proporción)



Fuente: Elaborado por la JAC a partir de la Base de Datos del IDAC.

Rep. Dom.: Tabla 11
Operaciones aéreas por aeropuertos,
Enero-mayo 2018

Aeropuertos	Operaciones		Variaciones	
	2017	2018	Abs.	Rel.
Punta Cana	19,399	20,772	1,373	7.1%
Las Américas, JFIG	14,239	12,682	(1,557)	-10.9%
Del Cibao	3,886	4,437	551	14.2%
Puerto Plata	3,306	3,297	(9)	-0.3%
El Higüero	2,210	2,306	96	4.3%
La Romana	1,393	1,473	80	5.7%
El Catey, Samaná	570	592	22	3.9%
Total general	45,003	45,559	556	1.2%

Los aeropuertos de Punta Cana y Las Américas, JFIG concentran el 74% de las operaciones aéreas realizadas a nivel internacional, con 20,722 y 12,682 respectivamente.

Anexos

Anexo 1: Movimiento de pasajeros en entradas y salidas por mes a través de las diferentes terminales aeroportuarias

Año 2018								
Meses 2018	Del Cibao	El Catey, Samaná	El Higüero	La Romana	Las Américas, JFPG	Puerto Plata	Punta Cana	Total general
Enero	131,357	22,014	2,950	27,964	329,452	110,921	712,576	1,337,234
Febrero	106,141	19,554	2,560	27,630	263,701	109,787	675,678	1,205,051
Marzo	127,360	20,770	3,491	23,127	311,228	121,776	794,094	1,401,846
Abril	121,736	16,900	3,620	15,456	298,660	95,601	717,413	1,269,386
Mayo	120,015	8,000	3,352	7,438	303,190	49,936	633,466	1,125,397
Total general	606,609	87,238	15,973	101,615	1,506,231	488,021	3,533,227	6,338,914

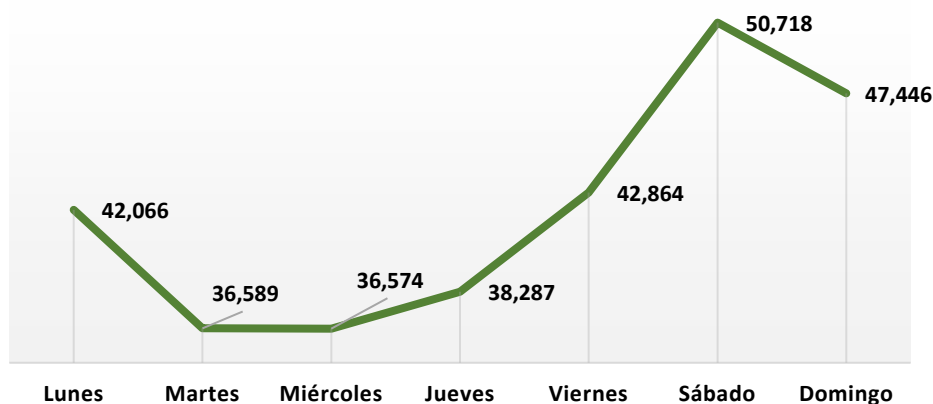
Fuente: Elaborado por la JAC a partir de la Base de Datos del IDAC.

Anexo 2: Cantidad de operaciones en entradas y salidas por mes a través de las diferentes terminales aeroportuarias

Año 2018								
Meses 2018	Del Cibao	El Catey, Samaná	El Higüero	La Romana	Las Américas, JFPG	Puerto Plata	Punta Cana	Total general
Enero	982	137	489	449	2,707	748	4,174	9,686
Febrero	819	135	430	415	2,208	696	3,962	8,665
Marzo	900	154	478	331	2,606	826	4,728	10,023
Abril	866	114	478	195	2,560	675	4,186	9,074
Mayo	870	52	431	83	2,601	352	3,722	8,111
Total general	4,437	592	2,306	1,473	12,682	3,297	20,772	45,559

Fuente: Elaborado por la JAC a partir de la Base de Datos del IDAC.

Anexo 3: Promedio de pasajero por día de la semana, Enero – Mayo 2018



Fuente: Elaborado por la JAC a partir de la Base de Datos del IDAC.

Anexo 4: Movimiento de Pasajeros por día mayo 2018

Mayo 2018								
Días	Del Cibao	El Catey, Samaná	El Higüero	La Romana	Las Américas, JFIG	Puerto Plata	Punta Cana	Total
1	3,874		70		9,637	3,566	18,963	36,110
2	3,074		126	298	8,976	1,888	18,844	33,206
3	3,967		138		9,799	1,591	17,574	33,069
4	3,497		115	13	9,821	1,817	20,257	35,520
5	4,285	1,340	67	529	9,685	2,572	25,312	43,790
6	3,740	527	108	1,050	10,425	640	24,567	41,057
7	3,295	269	120	250	10,247	1,197	20,850	36,228
8	3,687		56		8,733	3,258	17,094	32,828
9	3,036		110	233	9,069	1,225	19,099	32,772
10	4,008		98	9	9,926	1,057	17,876	32,974
11	3,503		110	13	9,328	2,176	19,504	34,634
12	4,194	1,143	37	530	9,537	2,223	26,058	43,722
13	3,439	528	81	515	9,939	607	24,113	39,222
14	3,878	262	127	271	9,910	774	21,161	36,383
15	3,905		94		9,263	2,613	15,474	31,349
16	3,132		141	277	9,532	1,169	18,524	32,775
17	4,518		153		10,246	794	17,260	32,971
18	3,753		138		10,330	1,715	20,395	36,331
19	4,015	1,168	56	297	9,484	2,391	26,714	44,125
20	4,421	529	125	599	10,201	655	23,885	40,415
21	3,763	266	160	467	10,463	1,237	20,841	37,197
22	4,377		92		9,286	2,723	16,126	32,604
23	3,747		136	281	9,581	1,236	16,398	31,379
24	4,368		110	10	10,163	617	21,190	36,458
25	3,712	445	166	19	10,285	1,504	20,445	36,576
26	4,689	722	41	432	9,913	2,362	25,645	43,804
27	3,991	534	88	796	10,410	649	24,939	41,407
28	4,313	267	127	259	10,255	623	21,742	37,586
29	4,022		67	18	9,367	2,616	16,100	32,190
30	3,632		158	260	9,569	1,206	16,235	31,060
31	4,180		137	12	9,810	1,235	20,281	35,655
Total	120,015	8,000	3,352	7,438	303,190	49,936	633,466	1,125,397

Fuente: Elaborado por la JAC a partir de la Base de Datos del IDAC.

Anexo 5: Movimiento de Pasajeros por Operador aéreo Enero – Mayo 2017-2018

Operadores Aéreos	Ene. – Mayo 2018	Ene. - Mayo 2017	Variación Abs.
Jetblue Airways Corporation (N.Y.)	985,100	902,131	82,969
Delta Airlines	653,886	636,221	17,665
American Airlines, Inc.	657,539	582,902	74,637
Air Transat At, Inc.	447,507	422,759	24,748
United Airlines, Inc.	354,356	354,242	114
Sunwing Airlines, Inc.	345,183	324,724	20,459
Copa Airlines	282,650	274,268	8,382
Air Canada	166,067	130,852	35,215
Southwest Airlines Co.	154,629	125,665	28,964
Condor Flugdienst Gmbh	130,400	135,433	(5,033)
Air France	122,616	117,966	4,650
Aerovías Del Continente Americano, S.A./Avianca	122,292	102,614	19,678
Azur Air Llc.	99,889	120,852	(20,963)
Air Europa	109,122	99,619	9,503
Thomsonfly Ltd	110,945	94,681	16,264
West Jet Airlines, Ltd.	86,734	93,316	(6,582)
Spirit Airlines, Inc.	98,442	77,028	21,414
Iberia / Lineas Aereas De España	93,674	77,147	16,527
Frontier Airlines, Inc.	73,782	75,245	(1,463)
Lan Peru, S.A.	69,284	78,885	(9,601)
Eurowings	87,915	52,900	35,015
Pawa Dominicana	19,330	115,790	(96,460)
Aerorepublica	65,999	61,802	4,197
XI Airways France	53,892	63,231	(9,339)
Air Caraibes	60,192	54,437	5,755
Swift Air Llc	81,456	19,151	62,305
Tuifly / Tui Airlines Belgium	50,085	45,420	4,665
Air Berlin	-	92,475	(92,475)
Rossiya Airlines	43,712	44,318	(606)
Aerolineas Argentinas S.A.	43,466	36,048	7,418
Sun Country Airlines, Inc./Mn Airlines Llc	38,927	32,546	6,381
Air Canada Rouge	39,161	31,068	8,093
Transamerican Airlines, S.A. (Taca Peru)	39,555	28,731	10,824
Laser Airlines	37,211	28,349	8,862
Tuifly / Tui Airlines Nederland	29,783	30,698	(915)
Vrg Linhas Aereas, S.A./Varig	30,015	28,354	1,661
British Airways	31,533	24,315	7,218
Nord Wind	24,665	30,540	(5,875)
Edelweiss Air Ag	23,965	21,570	2,395
Wamos Air	22,425	20,634	1,791

Operadores Aéreos	Ene. – Mayo 2018	Ene. - Mayo 2017	Variación Abs.
Evelop Airlines	20,644	21,911	(1,267)
Neos S.P.A.	19,363	19,981	(618)
Xtra Airways D/B/A Tem Enterprises	2,537	34,152	(31,615)
Latam Airlines Chile/ Lan Airlines /Lanchile	17,096	17,260	(164)
Aserca Airlines, C.A.	3,938	27,964	(24,026)
Miami Air International, Inc.	21,656	7,815	13,841
Thomas Cook Airlines Scandinavia	11,853	15,525	(3,672)
Allegiant Air, Inc.	11,416	15,282	(3,866)
Thomas Cook Airlines (UK) Ltd	10,045	14,711	(4,666)
Rutas Aereas De Venezuela Rav, S.A./Ravsa	16,527	8,216	8,311
Orbest, S.A.	16,950	7,522	9,428
Aerolitoral, S.A. De C.V. (Aeromexico Connect)	8,347	15,452	(7,105)
Cubana De Aviacion, S.A.	10,057	11,110	(1,053)
InterCaribbean Airways Limited	12,443	7,249	5,194
Air Antilles Express	9,130	9,760	(630)
Meridiana Fly, S.P.A.	-	18,405	(18,405)
Norwegian Air Shuttle Asa.	-	18,130	(18,130)
Air Century, S.A. / A C S A	10,531	7,044	3,487
Air Italy S.P.A.	17,504	-	17,504
Azur Gmbh	17,357	-	17,357
Aerovias De Mexico, S.A.	17,140	-	17,140
Tuifly Nordic Ab (Britannia Nordic)	-	15,745	(15,745)
Blue Panorama Airlines Spa	7,834	7,832	2
Latam Airlines Brasil / Tam Linhas Aereas S.A.	9,493	3,112	6,381
Sky High Aviation Services, S.R.L.	9,244	2,357	6,887
Icelandair	5,611	5,733	(122)
Finnair Oyj	4,921	5,723	(802)
Servicios Aereos Profesionales, S.A.	7,872	1,754	6,118
Latin American Wings	6,987	1,384	5,603
Chile Jet	-	6,861	(6,861)
Sunrise Airways	375	6,080	(5,705)
Andes Lineas Aereas, S.A.	6,268	154	6,114
Dominican Wings, S.A. (Dw)	-	5,617	(5,617)
Windward Island Airways International	5,057	-	5,057
Travel Service Polska	5,050	-	5,050
Ltd I Fly	4,447	-	4,447
Republic Airlines, Inc.	-	4,368	(4,368)
Tui Airways Limited	4,355	-	4,355
Insel Air International, B.V.	-	4,249	(4,249)
Turpial Airlines C.A.	3,707	-	3,707

Operadores Aéreos	Ene. – Mayo 2018	Ene. - Mayo 2017	Variación Abs.
Plus Ultra Lineas Aereas, S.A.	-	2,767	(2,767)
Travel Service Airlines	-	2,685	(2,685)
Travel Service Ltd.	-	2,460	(2,460)
Caicos Express Airways, Ltd.	2,112	282	1,830
Helicopteros Dominicanos, S.A./Helidosa	1,357	950	407
Fly Always N.V.	2,286	-	2,286
Boliviana De Aviacion	1,866	-	1,866
Seaborne Airlines	-	1,807	(1,807)
World Atlantic Airlines/Caribbean Sun Airlines	586	1,217	(631)
Rutas Aereas, C.A. / Rutaca Airlines	-	1,799	(1,799)
Ikar Db/A Pegas Fly	-	1,128	(1,128)
Ukraine International Airlines	1,072	-	1,072
Balkan Holidays Airlines (Bh Air)	-	1,068	(1,068)
One Airlines	1,067	-	1,067
Taca Int'L. Airlines, S.A.	385	598	(213)
Insel Air Intl. / Insel Air Aruba	-	957	(957)
Tame Linea Aerea Del Ecuador	236	578	(342)
Peruvian Airlines	613	-	613
Cayman Airways Ltd	150	374	(224)
Fly Jamaica Airways	-	466	(466)
Tuifly Gmbh	437	-	437
Eastern Air Lines Group, Inc.	-	436	(436)
Dynamic Intl. Airways, Llc.	406	-	406
Santa Barbara Airlines, C.A.	-	359	(359)
Tem Enterprises	-	298	(298)
Air Costa Rica	-	289	(289)
Bahamasair Holdings, Ltd.	-	234	(234)
Aeroenlaces Nacionales S.A. De C.V D/B/A Viva Aerobus	210	-	210
Aviatsa	207	-	207
Vi Air Link (Turtle Dove)	136	61	75
Albatros Airlines	178	-	178
Skymark Airlines, Inc.	10	143	(133)
Aerolineas Santo Domingo, S.A.	36	110	(74)
Gulf & Caribbean Cargo, Inc.	125	-	125
Executive Aviation	50	72	(22)
Million Air	55	56	(1)
Western Air Charter Db Jet Edge	62	48	14
Executive Jet Management, Inc.	54	54	-
Jet Access Aviation, Llc.	82	11	71
Journey Aviation, Llc	87	4	83

Operadores Aéreos	Ene. – Mayo 2018	Ene. - Mayo 2017	Variación Abs.
Vista Jet Ltd	27	60	(33)
Pegasus Elite Aviation, Ll.c.	18	67	(49)
Tradewind Aviation Ll.c	57	24	33
Presidential Aviation	56	25	31
Vuelo Privado	25	55	(30)
Lyon Aviation, Inc.	45	34	11
Chartright Air, Inc.	64	8	56
Gestair	23	46	(23)
Reva Inc	27	37	(10)
Caribbean Heli-Jets Inc	12	52	(40)
Alerion Aviation	33	28	5
Talon Air, Inc.	56	5	51
M & N Aviation	9	52	(43)
Gama Aviation Limited	18	39	(21)
Consortio Helitec	18	35	(17)
Prime Jet	41	12	29
Delta Private Jets	31	21	10
Jet Aviation Flight Services, Inc (Teterboro, Nj)	37	14	23
Bohlke International Airways, Inc.	26	22	4
Air Gato Enterprises, Inc.	24	22	2
Dumont Aircraft Charter Ll.c.	27	19	8
Surinam Airways	-	46	(46)
Windsor Jet	45	-	45
Xojet Inc.	26	17	9
Jet Select Aviation	16	26	(10)
Usac Airways Db.a Paragon Jets	14	28	(14)
Jet Magic Ltd	-	40	(40)
Transporte Aereo Guatemalteco (Tag)	38	-	38
Priester Aviation	13	25	(12)
Skyservice Business Aviation	12	26	(14)
Corporate Flight Management, Inc.	38	-	38
Travel Management Company, Ltd	13	24	(11)
Hop-A-Jet, Inc.	29	8	21
Maine Aviation Aircraft Charter	36	-	36
Universal Weather Services	4	30	(26)
Exclaire Ll.c	-	34	(34)
Jet Budget	15	19	(4)
Fai Rent-A-Jet Ag	19	13	6
Flexjet Ll.c	15	17	(2)
Otros Operadores	903	618	285
Total General	6,338,914	6,060,344	278,570

Fuente: Elaborado por la JAC a partir de la Base de Datos del IDAC.

Anexo 6: Movimiento de Pasajeros por ruta aérea, Enero – Mayo 2017-2018

Rutas Aéreas	Ene. - Mayo 2018	Ene. - Mayo 2017	Variación Abs.
New York/Las Américas, JFPG	373,280	375,277	(1,997)
New York/Del Cibao	368,452	316,433	52,019
Toronto, Lester B. Pearson/Punta Cana	324,376	277,754	46,622
Montreal/Punta Cana	217,620	178,011	39,609
New York/Punta Cana	202,401	174,696	27,705
Atlanta /Punta Cana	188,065	185,351	2,714
Miami-Florida/Las Américas, JFPG	182,259	189,042	(6,783)
Tocumen/Punta Cana	165,220	147,659	17,561
Madrid-Barajas/Las Américas, JFPG	160,035	149,708	10,327
Tocumen/Las Américas, JFPG	157,836	164,750	(6,914)
Miami-Florida/Punta Cana	151,356	142,461	8,895
Paris-Charles de Gaulle/Punta Cana	145,218	126,034	19,184
Charlotte/Punta Cana	122,857	106,604	16,253
Newark/Punta Cana	114,049	114,888	(839)
Callao, Lima/Punta Cana	112,826	114,088	(1,262)
Toronto, Lester B. Pearson/Puerto Plata	107,116	97,925	9,191
Chicago-O'Hare/Punta Cana	106,446	106,267	179
Fort Lauderdale-Hollywood/Las Américas, JFPG	100,919	90,075	10,844
Bogotá/Punta Cana	94,697	72,984	21,713
Filadelfia-Pensilvania/Punta Cana	90,479	89,639	840
Newark/Del Cibao	89,806	86,424	3,382
Fort Lauderdale-Hollywood/Punta Cana	88,264	41,972	46,292
Domodedovo-Moscú/Punta Cana	83,017	99,109	(16,092)
Minneapolis/Punta Cana	80,260	66,876	13,384
Isla Verde, San Juan PR/Las Américas, JFPG	76,667	110,214	(33,547)
Madrid-Barajas/Punta Cana	72,817	70,949	1,868
Montreal/Puerto Plata	70,309	72,251	(1,942)
Londres-Gatwick/Punta Cana	62,237	57,092	5,145
Newark/Las Américas, JFPG	59,742	52,651	7,091
Düsseldorf/Punta Cana	56,543	40,377	16,166
Atlanta /Las Américas, JFPG	54,868	49,238	5,630
Maiquetía/Las Américas, JFPG	53,829	63,025	(9,196)
Baltimore-Washington/Punta Cana	53,608	57,272	(3,664)
Quebec/Punta Cana	48,552	47,610	942
Boston-Massachusetts/Punta Cana	48,078	40,796	7,282
Vnúkovo-Moscú/Punta Cana	46,372	43,800	2,572
Boston-Massachusetts/Las Américas, JFPG	46,183	41,223	4,960
Frankfurt/Punta Cana	45,981	47,623	(1,642)
Washington-Dulles/Punta Cana	45,442	40,757	4,685
Ezeiza-Buenos Aires/Punta Cana	43,319	36,048	7,271

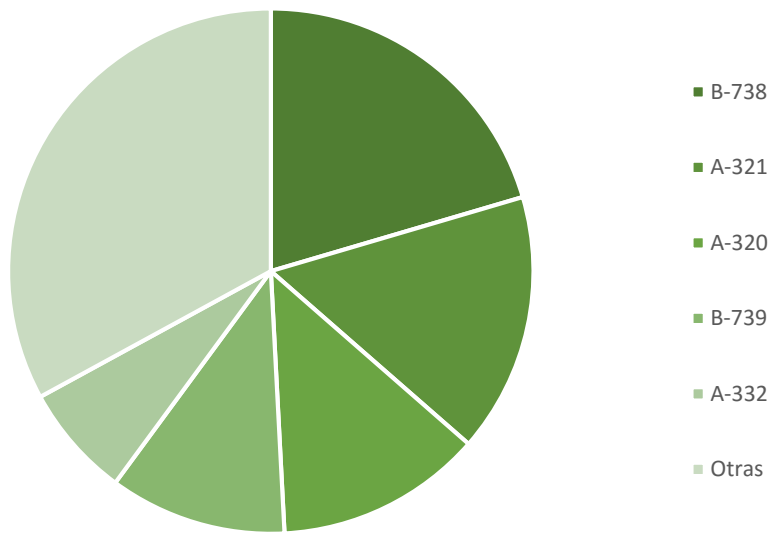
Rutas Aéreas	Ene. - Mayo 2018	Ene. - Mayo 2017	Variación Abs.
Miami-Florida/Puerto Plata	41,431	40,803	628
Miami-Florida/Del Cibao	40,939	41,535	(596)
Paris-Orly/Punta Cana	40,107	33,205	6,902
New York/Puerto Plata	39,918	41,224	(1,306)
Bogotá/Las Américas, JFPG	39,761	39,065	696
Manchester/Punta Cana	36,448	39,923	(3,475)
Bruselas/Punta Cana	35,346	33,221	2,125
Boston-Massachusetts/Del Cibao	35,334	19,854	15,480
Newark/Puerto Plata	34,955	37,568	(2,613)
Colonia/Punta Cana	33,421	32,625	796
Chicago-Illinois/Punta Cana	33,155	37,110	(3,955)
Orlando-Florida/Las Américas, JFPG	30,080	26,699	3,381
Montreal/El Catey, Samaná	29,667	27,157	2,510
Halifax/Punta Cana	29,621	29,760	(139)
Sao Paulo/Punta Cana	28,637	27,371	1,266
Ottawa/Punta Cana	28,306	27,661	645
Milán-Malpensa/La Romana	26,584	21,182	5,402
Ciudad de México-D.F./Las Américas, JFPG	25,487	15,452	10,035
Fort Lauderdale-Hollywood/Del Cibao	25,133	12,817	12,316
Isla Verde, San Juan PR/Punta Cana	24,317	30,389	(6,072)
Toronto, Lester B. Pearson/El Catey, Samaná	24,206	32,728	(8,522)
Zúrich/Punta Cana	23,965	21,570	2,395
Isla Verde, San Juan PR/Del Cibao	23,546	21,890	1,656
Colonia/Puerto Plata	22,488	19,826	2,662
Múnich/Punta Cana	20,415	29,241	(8,826)
Detroit/Punta Cana	19,817	17,468	2,349
Houston-Texas/Punta Cana	19,513	19,918	(405)
St. Petersburg/Punta Cana	18,531	21,612	(3,081)
Charlotte/Puerto Plata	17,172	6,460	10,712
Paris-Charles de Gaulle/Las Américas, JFPG	16,987	19,119	(2,132)
Montreal/La Romana	16,567	26,243	(9,676)
Portela/Punta Cana	16,512	7,522	8,990
Sheremetyevo-Moscú/Punta Cana	15,445	22,243	(6,798)
Frankfurt/Puerto Plata	14,289	21,537	(7,248)
Tocumen/Del Cibao	13,840	14,537	(697)
Barcelona-El Prat/Punta Cana	13,447	18	13,429
Lambert-St. Louis/Punta Cana	12,684	11,622	1,062
Ottawa/Puerto Plata	12,681	8,466	4,215
Hamilton-Ontario/Punta Cana	12,559	10,235	2,324
Pointe a Pitre/Las Américas, JFPG	12,471	14,923	(2,452)

Rutas Aéreas	Ene. - Mayo 2018	Ene. - Mayo 2017	Variación Abs.
Halifax/Puerto Plata	12,260	11,519	741
Edmonton/Punta Cana	12,206	12,199	7
Cleveland/Punta Cana	12,187	11,234	953
Manchester/Puerto Plata	11,802	11,034	768
Frankfurt/Las Américas, JFPG	11,692	11,426	266
Puerto Principe/El Higüero	11,492	10,523	969
Quebec/Puerto Plata	11,456	14,067	(2,611)
Varsovia/Punta Cana	11,322	7,446	3,876
New York/La Romana	11,009	11,017	(8)
Calgary/Punta Cana	10,864	9,197	1,667
Milwaukee-Wisconsin/Punta Cana	10,835	9,813	1,022
Santiago de Chile/Punta Cana	10,783	10,378	405
Toronto, Lester B. Pearson/La Romana	10,221	16,254	(6,033)
Pittsburgh/Punta Cana	10,100	10,425	(325)
Birmingham, Inglaterra/Punta Cana	9,947	15,010	(5,063)
Cincinnati-Kentucky/Punta Cana	9,675	8,364	1,311
Frankfurt/El Catey, Samaná	9,622	-	9,622
Saint Marteen/Las Américas, JFPG	9,447	27,145	(17,698)
Santiago de Cuba/Las Américas, JFPG	9,405	7,460	1,945
Londres-Gatwick/Puerto Plata	9,301	11,175	(1,874)
Brasilia/Punta Cana	8,917	3,247	5,670
Roma-Fiumicino/La Romana	8,831	9,859	(1,028)
Estocolmo-Arlanda/Puerto Plata	8,742	9,102	(360)
Ámsterdam - Schiphol/Punta Cana	8,300	7,442	858
Sheremetyevo-Moscú/Puerto Plata	8,290	9,047	(757)
Winnipeg/Puerto Plata	8,245	7,962	283
Montego Bay/Punta Cana	7,975	3,870	4,105
Lansing Capital City/Punta Cana	7,865	6,751	1,114
Paris-Orly/Las Américas, JFPG	7,673	7,206	467
Estocolmo-Arlanda/Punta Cana	7,627	5,601	2,026
Düsseldorf/Puerto Plata	7,544	27,080	(19,536)
Montego Bay/Las Américas, JFPG	7,477	5,976	1,501
Moncton/Punta Cana	7,426	8,550	(1,124)
Chicago-Rockford/Punta Cana	7,347	7,974	(627)
Bruselas/Las Américas, JFPG	7,272	5,841	1,431
Willemstad (Curazao)/Las Américas, JFPG	6,432	11,909	(5,477)
Ambrosio L.V. Taravella/El Catey, Samaná	6,268	-	6,268
Islas Vírgenes Británicas/Las Américas, JFPG	6,122	2,810	3,312
Terranova y Labrador/Punta Cana	6,121	6,321	(200)
Copenhague/Punta Cana	6,054	2,271	3,783

Rutas Aéreas	Ene. - Mayo 2018	Ene. - Mayo 2017	Variación Abs.
Dallas-Texas/Punta Cana	6,021	5,494	527
Ciudad de Alajuela/Las Américas, JFPG	5,910	4,878	1,032
Atlanta /Del Cibao	5,594	5,098	496
London-Ontario/Punta Cana	5,295	5,416	(121)
Montreal/Las Américas, JFPG	5,279	-	5,279
Providenciales/Las Américas, JFPG	5,166	3,686	1,480
Filadelfia-Pensilvania/Las Américas, JFPG	4,849	5,529	(680)
Quebec/El Catey, Samaná	4,846	4,716	130
Ottawa/El Catey, Samaná	4,722	2,873	1,849
Windsor/Punta Cana	4,630	3,813	817
Boston-Massachusetts/Puerto Plata	4,619	4,247	372
Puerto Principe/Las Américas, JFPG	4,535	9,469	(4,934)
Charlottetown/Puerto Plata	4,533	-	4,533
Vantaa/Puerto Plata	4,532	5,723	(1,191)
Paris-Charles de Gaulle/Puerto Plata	4,502	4,136	366
Toronto, Lester B. Pearson/Las Américas, JFPG	4,306	6,003	(1,697)
Bristol/Punta Cana	4,300	-	4,300
Waterloo/Punta Cana	4,138	4,541	(403)
Hamilton-Ontario/Puerto Plata	4,125	4,026	99
Aruba (Oranjestad) /Las Américas, JFPG	4,071	17,153	(13,082)
Maiquetía/Punta Cana	4,028	4,338	(310)
Winnipeg/Punta Cana	3,972	4,916	(944)
Moncton/Puerto Plata	3,937	3,830	107
Thunder Bay-Ontario/Punta Cana	3,811	3,369	442
Buffalo-Niagara/Punta Cana	3,718	4,019	(301)
Isla Verde, San Juan PR/El Higüero	3,646	1,476	2,170
Poznań-Ławica/Punta Cana	3,508	-	3,508
La Habana/Las Américas, JFPG	3,493	17,866	(14,373)
Eloy Alfaro/La Romana	3,486	-	3,486
Montego Bay/La Romana	3,451	6,667	(3,216)
Punta Cana/Puerto Plata	3,364	3,165	199
Quebec/La Romana	3,328	3,188	140
Copenhague/Puerto Plata	3,308	3,460	(152)
Katowice/Punta Cana	3,246	4,539	(1,293)
Providenciales/Del Cibao	3,230	2,194	1,036
Port Columbus/Punta Cana	3,211	3,012	199
Halifax/El Catey, Samaná	3,180	3,314	(134)
Fredericton/Punta Cana	3,115	782	2,333
Saint Johns, Antigua y Barbuda /La Romana	2,983	2,681	302
Otras Rutas	93,589	169,470	(75,881)
Total General	6,338,914	6,060,344	278,570

Fuente: Elaborado por la JAC a partir de la Base de Datos del IDAC.

Anexo 7: Movimiento de Pasajeros por Modelo de Aeronave, Enero – Mayo 2017-2018



Fuente: Elaborado por la JAC a partir de la Base de Datos del IDAC.