

INFORME ESTADÍSTICO

DEL TRANSPORTE AEROCOMERCIAL
EN LA REPÚBLICA DOMINICANA

JUNIO 2024



Elaborado por:

Sección de Estadísticas

Carlos Santana

Sabrina Pichardo

Yahaira García

Gloriel Cruz

Joan Gil

Revisado por:

División de Economía

Paola Mendoza

Departamento de Transporte Aéreo

Juberkis Luciano Familia

Copyright 2024

Todos los derechos reservados

Santo Domingo, República Dominicana

CONTENIDO

TRÁFICO DE PASAJEROS EN VUELOS AEROCOMERCIALES JUNIO 2024

Entrada y salida de pasajeros (jul. 2019 – jun. 2024)	01
Tráfico de pasajeros por modalidad de vuelo (jul. 2019 – jun. 2024)	01
Tráfico de pasajeros en aeropuertos dominicanos, junio 2024	01
Aeropuerto Internacional de Punta Cana, PUJ. – MDPC. (jul. 2019 – jun. 2024)	02
Principales aerolíneas PUJ – MDPC (ene.-jun. 2023) – (ene.-jun. 2024)	02
Principales conexiones PUJ – MDPC (ene.-jun. 2023) – (ene.-jun. 2024)	02
Aeropuerto Int. Dr. José Francisco Peña Gómez JFIG., Las Américas, SDQ – MDSD (jul. 2019 – jun. 2024)	02
Principales aerolíneas SDQ – MDSD (ene.-jun. 2023) – (ene.-jun. 2024)	03
Principales conexiones SDQ – MDSD (ene.-jun. 2023) – (ene.-jun. 2024)	03
Aeropuerto Internacional Del Cibao, STI – MDST (jul. 2019 – jun. 2024)	03
Principales aerolíneas STI – MDST (ene.-jun. 2023) – (ene.-jun. 2024)	03
Principales conexiones STI – MDST (ene.-jun. 2023) – (ene.-jun. 2024)	04
Aeropuerto Internacional Gregorio Luperón, Puerto Plata, POP – MDPP (jul. 2019 – jun. 2024)	04
Principales aerolíneas POP – MDPP (ene.-jun. 2023) – (ene.-jun. 2024)	04
Principales conexiones POP – MDPP (ene.-jun. 2023) – (ene.-jun. 2024)	04
Aeropuerto Internacional de La Romana, LRM. – MDLR. (jul. 2019 – jun. 2024)	04
Principales aerolíneas LRM – MDLR (ene.-jun. 2023) – (ene.-jun. 2024)	05
Principales conexiones LRM – MDLR (ene.-jun. 2023) – (ene.-jun. 2024)	05
Aeropuerto Internacional Profesor Juan Bosch, Del Catey Samaná – AZS – MDCY (jul. 2019 – jun. 2024)	05
Principales aerolíneas AZS – MDCY (jul. 2019 – jun. 2024)	05
Principales conexiones AZS – MDCY (ene.-jun. 2023) – (ene.-jun. 2024)	06
Aeropuerto Internacional Dr. Joaquín Balaguer, La Isabela, El Higüero, JBQ – MDJB (jul. 2019 – jun. 2024)	06
Principales aerolíneas JBQ – MDJB (ene.-jun. 2023) – (ene.-jun. 2024)	06
Principales conexiones JBQ. – MDJB. (ene.-jun. 2023) – (ene.-jun. 2024)	06
Top 10 de aerolíneas en vuelos regulares, (ene.-jun. 2023) – (ene.-jun. 2024)	07
Top 10 de aerolíneas en vuelos chárter, (ene.-jun. 2023) – (ene.-jun. 2024)	07
Top 10 de conexiones en vuelos regulares, (ene.-jun. 2023) – (ene.-jun. 2024)	07
Top 10 de conexiones en vuelos chárter, (ene.-jun. 2023) – (ene.-jun. 2024)	07
Principales aerolíneas nacionales (jul. 2019 – jun. 2024),	08
Principales conexiones de las principales aerolíneas nacionales, (ene.-jun. 2023) – (ene.-jun. 2024)	09

TRÁFICO DE PASAJEROS EN VUELOS AEROCOMERCIALES ENERO – JUNIO 2024

Tráfico de pasajeros, 2019 – 2024 (ene. – jun.)	10
Tráfico de pasajeros por aeropuertos, 2024 (ene.-jun.)	10
Principales aerolíneas nacionales, 2020-2024 (ene.-jun.)	10

MOVIMIENTO DE AERONAVES ENERO – JUNIO 2024

Operaciones en entrada y salida, (jul. 2019 – jun. 2024)	11
Movimiento de aeronaves por modalidad de vuelo, (jul. 2019 – jun. 2024)	11
Operaciones aéreas por aeropuertos nacionales, 2024 (ene.-jun.)	11

CARGA AEROCOMERCIAL ENERO – JUNIO 2024

Exportaciones e importaciones por mes (ene. 2019 – jun. 2024)	12
Principales productos/mercancías exportadas e importadas (ene.-jun. 2023) – (ene.-jun. 2024)	12
Principales países por productos/mercancías exportadas e importadas (ene.-jun. 2023) – (ene.-jun. 2024)	13
Movimiento de carga (Kg) en exportaciones e importaciones por aeropuertos, (ene.-jun. 2023) – (ene.-jun. 2024)	14
Principales aerolíneas por rutas de carga (ene.-jun. 2023) – (ene.-jun. 2024)	15

ANEXOS ENERO – JUNIO 2024

Estudios especiales

TRÁFICO DE PASAJEROS EN VUELOS AEROCOMERCIALES

JUNIO 2024

Entrada y salida de pasajeros (jul. 2019 – jun. 2024).

Tabla 1- Rep. Dom. Tráfico de pasajeros en entrada/salida, jul. 2019 – jun. 2024.

Meses	Jul. 2023 - Jun. 2024			Jul. 2022 - Jun. 2023			Jul. 2021 - Jun. 2022			Jul. 2020 - Jun. 2021			Jul. 2019 - Jun. 2020			Variación	
	Entrada	Salida	Total	Entrada	Salida	Total	Entrada	Salida	Total	Entrada	Salida	Total	Entrada	Salida	Total	Abs. (23-24) - (22-23)	Rel. Abs. / (22-23)
Jul	859,381	841,529	1,700,910	776,717	737,007	1,513,724	596,834	556,370	1,153,204	152,221	95,776	247,997	664,671	647,152	1,311,823	187,186	12%
Ago	745,554	828,498	1,574,052	684,879	767,361	1,452,240	522,568	598,632	1,121,200	127,552	142,292	269,844	581,651	634,339	1,215,990	121,812	8%
Sep	539,491	611,278	1,150,769	487,257	552,822	1,040,079	410,500	482,767	893,267	123,695	140,525	264,220	392,027	447,477	839,504	110,690	11%
Oct	591,692	602,165	1,193,857	542,289	550,680	1,092,969	483,027	466,698	949,725	164,591	162,057	326,648	436,219	433,068	869,287	100,888	9%
Nov	692,231	661,828	1,354,059	620,550	606,692	1,227,242	560,984	536,464	1,097,448	212,336	187,207	399,543	523,616	486,275	1,009,891	126,817	10%
Dic	899,143	750,047	1,649,190	794,029	657,513	1,451,542	755,310	577,301	1,332,611	394,095	210,017	604,112	689,725	557,469	1,247,194	197,648	14%
Ene	834,642	941,124	1,775,766	753,415	824,771	1,578,186	590,496	697,455	1,287,951	250,303	371,946	622,249	640,629	705,061	1,345,690	197,580	13%
Feb	792,482	811,500	1,603,982	685,699	704,998	1,390,697	585,222	592,425	1,177,647	214,251	234,382	448,633	605,603	624,672	1,230,275	213,285	15%
Mar	886,885	925,441	1,812,326	777,880	823,257	1,601,137	640,540	706,027	1,346,567	328,000	303,353	631,353	302,550	450,541	753,091	211,189	13%
Abr	769,159	854,197	1,623,356	731,405	780,681	1,512,086	664,835	683,661	1,348,496	353,129	385,038	738,167	1,367	7,257	8,624	111,270	7%
May	731,150	758,291	1,489,441	670,452	692,037	1,362,489	602,819	623,966	1,226,785	419,488	397,325	816,813	1,369	11,403	12,772	126,952	9%
Jun	820,419	793,745	1,614,164	748,374	714,204	1,462,578	677,028	638,504	1,315,532	487,457	461,629	949,086	2,003	12,514	14,517	151,586	10%
Total	9,162,229	9,379,643	18,541,872	8,272,946	8,412,023	16,684,969	7,090,163	7,160,270	14,250,433	3,227,118	3,091,547	6,318,665	4,841,430	5,017,228	9,858,658	1,856,903	11%

Fuente: Elaborado por la JAC a partir de la base de datos del IDAC.

El tráfico de pasajeros en vuelos comerciales en la República Dominicana cerró en el mes de junio de 2024 con 1,614,164 pasajeros transportados. De los cuales, 820,419 fueron en vuelos de llegada y 793,745 en vuelos de salida. Cabe mencionar que este es el primer mes del año en el que las llegadas superaron las salidas.

En contraste con junio de 2023, el tráfico de pasajeros creció un 10%, lo que representa 152 mil pasajeros adicionales. La cantidad de pasajeros en junio de 2024 establece un récord para dicho mes, es el cuarto mes más activo del año y el sexto mes de mayor cantidad de pasajeros en la historia del país.

Tráfico de pasajeros por modalidad de vuelo (jul. 2019 – jun. 2024).

Tabla 3- Rep. Dom. Pasajeros transportados bajo la modalidad de vuelo regular y chárter, jul. 2019 – jun. 2024.

Meses	Regular					Variación	
	2023-2024	2022-2023	2021-2022	2020-2021	2019-2020	Abs. (23-24) - (22-23)	Rel. Abs. / (22-23)
Jul	1,597,713	1,379,194	1,082,230	241,217	1,194,394	218,519	16%
Ago	1,509,658	1,353,114	1,059,899	265,217	1,135,398	156,544	12%
Sep	1,112,321	980,461	845,943	258,708	775,690	131,860	13%
Oct	1,153,784	1,032,670	873,079	317,567	801,057	121,114	12%
Nov	1,307,195	1,169,305	1,006,812	382,646	934,243	137,890	12%
Dic	1,589,363	1,389,994	1,212,086	574,968	1,163,361	199,369	14%
Ene	1,717,165	1,518,535	1,158,887	588,708	1,252,881	198,630	13%
Feb	1,543,824	1,330,611	1,060,611	409,517	1,134,601	213,213	16%
Mar	1,746,462	1,540,858	1,228,451	579,595	668,769	205,604	13%
Abr	1,580,623	1,468,995	1,260,368	679,820	7,294	111,628	8%
May	1,443,886	1,321,906	1,160,385	770,067	11,022	121,980	9%
Jun	1,530,493	1,384,910	1,218,073	898,804	12,891	145,583	11%
Total	17,832,487	15,870,553	13,166,824	5,966,834	9,091,601	1,961,934	12%

Meses	Chárter					Variación	
	2023-2024	2022-2023	2021-2022	2020-2021	2019-2020	Abs. (23-24) - (22-23)	Rel. Abs. / (22-23)
Jul	103,197	134,530	70,974	6,780	117,429	-31,333	-23%
Ago	64,394	99,126	61,301	4,627	80,592	-34,732	-35%
Sep	38,448	59,618	47,324	5,512	63,814	-21,170	-36%
Oct	40,073	60,299	76,646	9,081	68,230	-20,226	-34%
Nov	46,864	57,937	90,636	16,897	75,648	-11,073	-19%
Dic	59,827	61,548	120,525	29,144	83,833	-1,721	-3%
Ene	58,601	59,651	129,064	33,541	92,809	-1,050	-2%
Feb	60,158	60,086	117,036	39,116	95,674	72	0.12%
Mar	65,864	60,279	118,116	51,758	84,322	5,585	9%
Abr	42,733	43,091	88,128	58,347	1,330	-358	-1%
May	45,555	40,583	66,400	46,746	1,750	4,972	12%
Jun	83,671	77,668	97,459	50,282	1,626	6,003	8%
Total	709,385	814,416	1,083,609	351,831	767,057	-105,031	-13%

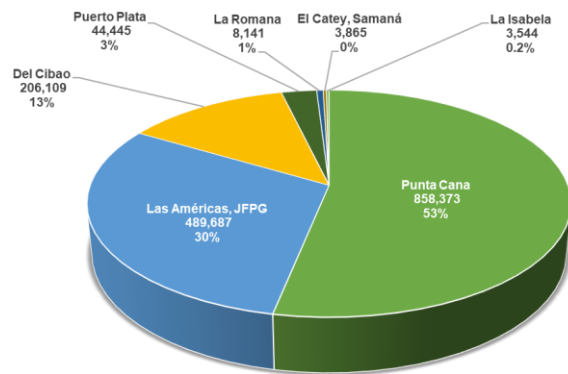
Fuente: Elaborado por la JAC a partir de la base de datos del IDAC.

Un total de 1,614,164 pasajeros fueron transportados en vuelos comerciales en junio de 2024, de los cuales 83,671 fue en la modalidad chárter, lo que representa el 5% del total y 1,530,493 en vuelos regulares, 95% del total. El tráfico de pasajeros en vuelos regulares ha mostrado un crecimiento continuo y prolongado, en contraste con el mismo mes del año anterior, durante 39 meses consecutivos.

El número de pasajeros en los vuelos chárter ha estado en constante disminución posterior a la pandemia de COVID y el conflicto ruso-ucraniano. Sin embargo, en cuatro de los últimos cinco meses (febrero, marzo, mayo y junio), el tráfico de pasajeros ha aumentado, resaltado por el aumento de 6 mil pasajeros en junio de 2024, en comparación con junio de 2023.

Tráfico de pasajeros en aeropuertos dominicanos, junio 2024.

Gráfico 1 - Rep. Dom. Pasajeros transportados por aeropuertos dominicanos, junio 2024.



Fuente: Elaborado por la JAC a partir de la base de datos del IDAC.

Los dos aeropuertos más concurridos de la República Dominicana, Punta Cana y Las Américas representaron el 83% del tráfico de pasajeros en junio de 2024, con 1.35 millones de pasajeros en conjunto. Los cuatro aeropuertos más concurridos, Punta Cana, Las Américas, Del Cibao y Puerto Plata, todos registraron crecimiento de tráfico de pasajeros en comparación con junio de 2023. Por otro lado, los tres aeropuertos menos transitados, La Romana, El Catey y La Isabela reflejaron una disminución.

Cabe mencionar que Del Cibao tuvo su mes más activo del año 2024 y el de mayor número de pasajeros desde agosto de 2023 (10 meses), y Las Américas tuvo su segundo mes más activo del año, solo superado por los 509 mil pasajeros en enero.

Aeropuerto Internacional de Punta Cana, PUJ - MDPC (jul. 2019 – jun. 2024).

El aeropuerto más transitado de la República Dominicana, Punta Cana, registró en junio, un tráfico de 858,373 pasajeros, de los cuales 435,155 fueron en vuelos entrantes y 423,218 salientes. Este es el trigésimo noveno mes consecutivo de crecimiento del Aeropuerto de Punta Cana (desde abril de 2021). Junio de 2024 registró un crecimiento del tráfico de pasajeros del 11%. Este es el mayor crecimiento desde marzo de 2024.

Tabla 3- Rep. Dom. Pasajeros transportados en Aeropuerto PUJ - MDPC, jul. 2019 – jun. 2024.

Meses	Punta Cana					Variación	
	2023-2024	2022-2023	2021-2022	2020-2021	2019-2020	Abs. (23-24)	Rel. (22-23)
Jul	869,984	816,598	462,554	32,741	626,778	53,386	7%
Ago	770,923	750,648	453,930	38,510	546,583	20,275	3%
Sep	525,760	510,753	331,477	34,817	326,786	15,007	3%
Oct	579,497	559,038	394,966	56,647	352,636	20,459	4%
Nov	701,565	657,565	521,457	90,186	458,259	44,000	7%
Dic	871,629	767,212	655,473	178,623	562,493	104,417	14%
Ene	932,113	835,374	629,048	187,473	615,431	96,739	12%
Feb	894,566	778,373	610,035	137,049	606,519	116,193	15%
Mar	1,020,882	894,117	757,647	207,597	371,012	126,765	14%
Abr	894,219	826,223	747,170	249,150	957	67,996	8%
May	801,771	735,248	673,094	287,562	570	66,523	9%
Jun	858,373	774,089	703,040	363,840	571	84,284	11%
Total	9,721,282	8,905,238	6,939,881	1,864,195	4,468,595	816,044	9%

Fuente: Elaborado por la JAC a partir de la base de datos del IDAC.

Principales aerolíneas PUJ – MDPC (ene.-jun. 2023) – (ene.-jun. 2024).

Por primera vez desde septiembre de 2023, JetBlue es la aerolínea más concurrida en el aeropuerto de Punta Cana en junio de 2024, con 122,617 pasajeros, que es alrededor de 16 mil pasajeros más que American Airlines, que generalmente es la aerolínea más concurrida en este aeropuerto. JetBlue Airways es una de las aerolíneas de mayor crecimiento en este aeropuerto, duplicando su tráfico de pasajeros en contraste con enero de 2024 y registrando un crecimiento de 26 mil pasajeros, en comparación con junio de 2023. Las dos aerolíneas más activas, JetBlue y American, representaron el 27% del tráfico de pasajeros en el aeropuerto de Punta Cana.

Tabla 4- Rep. Dom. Pasajeros transportados por aerolíneas por mes en PUJ – MDPC, (ene.-jun. 2023) – (ene. – jun. 2024).

Aerolíneas	2023					
	ene	feb	mar	abr	may	jun
American Airlines, Inc.	78,217	89,443	101,471	95,610	96,920	101,913
Jetblue Airways Corporation	45,329	52,651	75,245	75,958	86,969	96,816
Delta Airlines, Inc.	68,861	62,296	74,925	61,364	44,513	41,853
Air Transat At, Inc.	70,482	66,762	77,264	71,590	40,084	20,464
Copa Airlines	62,958	50,314	54,440	56,390	62,078	59,092
United Airlines, Inc.	46,913	41,498	65,095	62,562	48,388	55,878
Sunwing Airlines, Inc.	66,167	65,489	75,385	57,942	35,537	23,671
Frontier Airlines, Inc.	36,891	32,804	37,357	36,798	56,055	73,072
Air Canada	50,548	44,884	50,625	38,294	22,472	21,620
Avianca	28,763	22,262	25,129	28,013	29,268	28,265

Aerolíneas	2024					
	ene	feb	mar	abr	may	jun
American Airlines, Inc.	117,456	113,717	132,476	103,234	104,722	106,344
Jetblue Airways Corporation	57,597	64,604	87,366	89,444	103,507	122,617
Delta Airlines, Inc.	85,510	80,630	91,747	71,739	50,135	45,942
Air Transat At, Inc.	88,670	83,150	90,360	79,471	34,121	23,500
Copa Airlines	49,176	50,569	50,432	56,303	62,904	57,895
United Airlines, Inc.	53,517	50,147	64,452	58,544	53,604	56,945
Sunwing Airlines, Inc.	72,339	71,346	76,281	55,997	33,554	22,310
Frontier Airlines, Inc.	34,595	30,032	38,432	44,675	65,451	84,848
Air Canada	52,319	50,843	58,550	43,980	24,863	18,355
Avianca	35,526	29,346	28,061	29,281	34,663	33,749

Fuente: Elaborado por la JAC a partir de la base de datos del IDAC.

Principales conexiones PUJ - MDPC (ene. - jun. 2023) – (ene. – jun. 2024).

Tabla 5- Rep. Dom. Pasajeros transportados por conexiones por mes en PUJ – MDPC, (ene. - jun. 2023) – (ene. – jun. 2024).

Conexiones	2023					
	ene	feb	mar	abr	may	jun
Toronto, Lester B. Pearson	89,782	80,732	92,527	84,676	67,509	45,840
Tocumen	62,958	50,314	54,440	56,519	62,082	59,092
New York	38,895	40,053	53,135	51,689	51,229	54,887
Montreal	69,145	62,661	67,639	52,633	34,059	26,634
Miami-Florida	25,773	32,620	35,373	34,790	42,030	57,527
Atlanta	31,290	28,623	36,348	35,039	35,876	37,370
Charlotte	24,766	26,961	31,773	31,691	33,001	31,161
Newark	30,456	27,575	31,009	29,693	30,621	31,529
Chicago-O'Hare	25,676	21,887	24,098	30,956	31,505	33,821
Fort Lauderdale-Hollywood	26,376	24,123	29,919	25,952	33,427	36,374

Conexiones	2024					
	ene	feb	mar	abr	may	jun
Toronto, Lester B. Pearson	112,546	109,664	118,184	103,462	69,067	44,805
Tocumen	49,176	50,569	50,432	56,303	62,904	57,895
New York	53,748	52,543	67,963	61,016	56,015	63,872
Montreal	75,801	68,129	72,936	52,933	33,759	27,504
Miami-Florida	30,412	28,736	33,185	35,982	43,526	67,477
Atlanta	36,439	33,441	39,964	40,404	44,793	45,333
Charlotte	36,690	37,638	44,010	32,723	33,271	32,478
Newark	30,741	27,891	31,056	31,379	33,567	32,859
Chicago-O'Hare	32,886	32,053	35,318	29,611	31,189	32,658
Fort Lauderdale-Hollywood	26,077	26,146	32,041	26,441	34,390	34,301

Fuente: Elaborado por la JAC a partir de la base de datos del IDAC.

Después de ser la conexión más concurrida en el aeropuerto de Punta Cana durante nueve meses consecutivos, Toronto fue el sexto más concurrido en junio de 2024, con 44.805 pasajeros. Miami y Nueva York fueron los dos más activos con 67.477 y 63.872 pasajeros, respectivamente, equivalente al 15% del total, en conjunto.

Aeropuerto Internacional Dr. José Francisco Peña Gómez JFPG., Las Américas, SDQ - MDSD (jul. 2019 – jun. 2024).

El segundo aeropuerto más concurrido del país, Las Américas, registró un tráfico de pasajeros de 489,687 en junio de 2024. Este es un número récord para el mes en el Aeropuerto de Las Américas y suplanta el número registrado en el mismo mes del año 2023 por más de 44 mil pasajeros.

Este es el cuadragésimo mes consecutivo de crecimiento en este aeropuerto, en comparación con el mismo mes del año anterior.

Tabla 6- Rep. Dom. Pasajeros transportados en Aeropuerto SDQ - MDSD, jul. 2019 – jun. 2024.

Meses	Las Américas JFPG					Variación	
	2023-2024	2022-2023	2021-2022	2020-2021	2019-2020	Abs. (23-24) - (22-23)	Rel. Abs. / (22-23)
Jul	521,819	435,357	409,411	117,841	384,365	86,462	20%
Ago	505,910	443,650	395,133	128,071	379,817	62,260	14%
Sep	415,492	350,768	337,989	130,824	316,585	64,724	18%
Oct	419,156	360,240	322,204	154,463	321,392	58,916	16%
Nov	431,287	373,659	329,697	185,130	334,479	57,628	15%
Dic	485,589	435,777	377,991	254,885	389,081	49,812	11%
Ene	508,902	449,528	362,652	247,335	394,885	59,374	13%
Feb	408,260	362,532	304,584	179,627	319,446	45,728	13%
Mar	454,639	414,679	344,280	249,964	191,538	39,960	10%
Abr	443,322	417,558	364,931	293,807	7,042	25,764	6%
May	446,160	418,498	359,348	326,448	6,981	27,662	7%
Jun	489,687	445,158	384,327	351,396	7,378	44,529	10%
Total	5,530,223	4,907,404	4,292,547	2,619,791	3,052,989	622,819	13%

Fuente: Elaborado por la JAC a partir de la base de datos del IDAC.

Principales aerolíneas SDQ - MDSD (ene. - jun. 2023) – (ene. - jun. 2024).

Tabla 7- Rep. Dom. Pasajeros transportados por aerolíneas por mes en SDQ - MDSD, (ene. - jun. 2023) – (ene. - jun. 2024).

Aerolíneas	2023					
	ene	feb	mar	abr	may	jun
Jetblue Airways Corporation	123,573	97,687	111,187	105,845	109,064	125,732
Arajet, S.A.	33,735	21,650	24,883	32,191	31,008	33,992
American Airlines, Inc.	44,018	41,626	51,034	45,611	46,179	45,112
Delta Airlines, Inc.	36,731	30,117	36,494	36,525	38,189	39,358
Copa Airlines	30,324	27,088	33,183	32,086	36,470	36,077
Spirit Airlines, Inc.	38,078	28,057	29,990	31,695	31,916	33,507
United Airlines, Inc.	24,469	22,051	22,435	28,831	29,678	28,103
Air Europa	20,493	17,749	19,397	18,168	17,899	18,409
Iberia	17,063	15,807	16,263	15,796	15,645	12,227
Avianca	9,069	9,061	11,425	11,510	12,059	12,398

Aerolíneas	2024					
	ene	feb	mar	abr	may	jun
Jetblue Airways Corporation	126,060	92,914	106,220	109,029	102,917	121,842
Arajet, S.A.	64,432	53,874	62,378	65,748	68,349	74,143
American Airlines, Inc.	52,084	46,291	49,935	47,888	46,069	46,929
Delta Airlines, Inc.	41,762	36,433	42,869	41,006	43,653	44,172
Copa Airlines	25,201	29,128	32,372	31,358	32,907	34,458
Spirit Airlines, Inc.	36,435	25,619	32,587	27,374	27,253	23,529
United Airlines, Inc.	30,690	27,235	31,742	29,912	30,233	30,346
Air Europa	20,183	18,283	19,344	17,484	18,054	18,528
Iberia	21,601	22,157	17,018	16,358	15,613	16,004
Avianca	14,333	12,304	12,330	10,931	12,648	13,511

Fuente: Elaborado por la JAC a partir de la base de datos del IDAC.

En junio de 2024, la aerolínea más activa en el aeropuerto de Las Américas, JetBlue, transportó un total

de 121,842 pasajeros. Sin embargo, este número equivale a una disminución del 3% en comparación con junio de 2023. Otra aerolínea que mostró una disminución significativa en el tráfico de pasajeros desde/hacia el aeropuerto de Las Américas en junio de 2024, fue Spirit Airlines. La aerolínea de mayor crecimiento en el aeropuerto de Las Américas en junio de 2024 fue Arajet, que duplicó su marca de pasajeros, de 34 mil en junio de 2023 a 74 mil en junio de 2024.

Principales conexiones SDQ - MDSD (ene. - jun. 2023) – (ene. - jun. 2024).

Tabla 8 - Rep. Dom. Pasajeros transportados por conexiones por mes en SDQ - MDSD, (ene. - jun. 2023) – (ene. - jun. 2024).

Conexiones	2023					
	ene	feb	mar	abr	may	jun
New York	89,201	74,166	88,250	85,102	78,628	82,617
Miami-Florida	45,395	42,307	53,719	47,364	47,766	47,514
Madrid-Barajas	49,094	39,015	41,941	40,254	36,230	38,005
Newark	32,878	27,826	30,777	36,932	38,303	39,581
Tocumen	30,324	27,088	33,183	32,140	36,470	36,077
Fort Lauderdale-Hollywood	29,054	21,492	26,420	25,053	25,587	27,414
Orlando-Florida	31,903	23,919	24,977	28,770	27,021	31,494
Isla Verde, San Juan PR	21,644	18,070	19,475	19,110	19,545	24,618
Bogotá	19,274	15,699	17,697	20,130	19,949	21,000
Boston-Massachusetts	16,377	10,577	11,968	11,075	20,685	20,682

Conexiones	2024					
	ene	feb	mar	abr	may	jun
New York	86,704	65,418	81,339	82,767	74,859	84,398
Miami-Florida	57,466	47,490	51,316	48,462	46,636	50,798
Madrid-Barajas	51,169	46,385	42,788	39,165	37,733	42,316
Newark	44,771	35,943	39,923	38,005	38,726	40,302
Tocumen	25,201	29,132	32,372	31,358	32,907	34,458
Fort Lauderdale-Hollywood	29,082	25,068	31,979	27,196	27,204	26,297
Orlando-Florida	30,721	15,605	18,673	16,551	16,813	18,620
Isla Verde, San Juan PR	23,940	17,270	18,049	18,571	21,056	28,303
Bogotá	22,796	20,723	21,739	20,799	21,783	24,965
Boston-Massachusetts	18,408	14,149	12,114	16,885	20,271	18,251

Fuente: Elaborado por la JAC a partir de la base de datos del IDAC.

La ruta más transitada en este aeropuerto, Nueva York/ Las Américas, representó el 17% del tráfico de pasajeros en junio de 2024 con 84,398. Este es uno de los aeropuertos más equilibrados de la República Dominicana, sin ruta predominantemente dominante y un catálogo de conexiones diverso con números significativos de pasajeros hacia los EEUU con Nueva York y Miami, Centroamérica con Tocumen, el Caribe con San Juan y Europa, con Madrid. Todas las conexiones mencionadas están en el top 10 anterior.

Aeropuerto Internacional Del Cibao, Santiago STI - MDST (jul. 2019 – jun. 2024).

El aeropuerto del Cibao, que es el tercero más concurrido del país, tuvo su mes de mayor tráfico del año 2024 en junio, con 206,109 pasajeros. Esto marca una cantidad récord de pasajeros para el mes de junio y es el quinto mes más activo en general, en su historia.

En contraste con junio de 2023, el tráfico de pasajeros creció un 13%, lo que hace que el aeropuerto Del Cibao sea el de mayor crecimiento, en términos relativos, en el país para el mes de junio de 2024.

Tabla 9- Rep. Dom. Pasajeros transportados por Aeropuerto STI – MDST, jul. 2019 – jun. 2024.

Meses	Del Cibao					Variación	
	2023-2024	2022-2023	2021-2022	2020-2021	2019-2020	Abs. (23-24) - (22-23)	Rel. Abs. / (22-23)
Jul	224,017	179,493	223,735	86,983	191,066	44,524	25%
Ago	216,247	184,251	211,556	93,022	184,517	31,996	17%
Sep	157,406	130,903	159,853	86,874	126,209	26,503	20%
Oct	147,285	124,063	133,781	99,066	121,375	23,222	19%
Nov	145,752	125,568	128,891	97,396	117,585	20,184	16%
Dic	175,154	151,451	146,224	129,196	146,933	23,703	16%
Ene	186,830	163,563	149,205	145,639	149,779	23,267	14%
Feb	157,758	129,067	131,680	102,993	123,606	28,691	22%
Mar	182,641	158,322	148,350	133,642	85,035	24,319	15%
Abr	171,025	159,668	151,647	151,533	19	11,357	7%
May	177,722	162,072	153,261	156,383	3,540	15,650	10%
Jun	206,109	182,471	166,337	190,342	5,381	23,638	13%
Total	2,147,946	1,850,892	1,904,520	1,473,069	1,255,045	297,054	16%

Fuente: Elaborado por la JAC a partir de la base de datos del IDAC.

Principales aerolíneas STI - MDST (ene. - jun. 2023) – (ene. - jun. 2024).

La aerolínea más activa en el aeropuerto Del Cibao, JetBlue Airways, representó el 50% del tráfico total de pasajeros en junio de 2024 con 102,740 pasajeros. Las cuatro principales aerolíneas, todas con sede en EEUU, representaron el 93% del tráfico. Cabe destacar la incorporación de estas aerolíneas latinoamericanas, Copa y Arajet, colocándose como la séptima y octava más concurrida en el Aeropuerto del Cibao, en Junio 2024.

Tabla 10- Rep. Dom. Pasajeros transportados por aerolíneas por mes en STI – MDST, (ene. - jun. 2023) – (ene. - jun. 2024).

Aerolíneas	2023					
	ene	feb	mar	abr	may	jun
Jetblue Airways Corporation	86,085	65,014	81,514	78,104	78,320	92,952
Delta Airlines, Inc.	28,952	23,267	28,651	28,525	29,772	29,819
United Airlines, Inc.	21,467	19,680	23,305	29,645	29,808	27,612
American Airlines, Inc.	13,284	9,401	10,286	9,897	10,241	17,743
Spirit Airlines, Inc.	10,330	9,196	11,799	9,761	9,901	10,791
Silver Airways Corp.	1,915	1,577	1,789	1,822	1,901	1,756
Arajjet, S.A.	-	102	-	-	-	-
Copa Airlines	-	-	-	-	-	-
Caicos Express Airways, Ltd.	602	402	508	559	552	512
Intercontinental Airways Limited	514	420	376	564	519	549

Aerolíneas	2024					
	ene	feb	mar	abr	may	jun
Jetblue Airways Corporation	91,111	75,763	85,848	77,480	80,637	102,740
Delta Airlines, Inc.	31,103	26,093	31,310	31,012	31,057	32,149
United Airlines, Inc.	29,617	27,512	31,483	29,677	30,358	31,016
American Airlines, Inc.	19,760	16,580	19,264	18,267	21,356	26,780
Spirit Airlines, Inc.	9,136	7,712	10,067	8,298	7,316	4,126
Silver Airways Corp.	1,737	1,281	1,870	1,823	1,953	1,957
Arajjet, S.A.	2,094	1,608	1,581	1,070	1,367	1,369
Copa Airlines	-	-	-	2,281	2,539	2,789
Caicos Express Airways, Ltd.	649	439	639	570	624	679
Intercontinental Airways Limited	624	556	557	534	509	581

Fuente: Elaborado por la JAC a partir de la base de datos del IDAC.

Principales conexiones STI – MDST (ene. - jun. 2023) – (ene. - jun. 2024).

La conexión más transitada en el aeropuerto Del Cibao, Nueva York, registró su mayor número de pasajeros en el año 2024 y el mayor número desde agosto de 2023, con 97,863. Esta cifra representa un crecimiento del 4% en comparación con junio 2023. En términos de crecimiento, Miami se destacó con nueve mil pasajeros adicionales en junio 2024, en contraste con el mismo mes del año 2023. Cabe destacar que en esta lista han surgido tres conexiones que no se operaban en junio de 2023, Orlando, Medellín y Tocumen.

Tabla 11 - Rep. Dom. Pasajeros transportados por conexiones por mes en STI – MDST, (ene. - jun. 2023) – (ene. - jun. 2024).

Conexiones	2023					
	ene	feb	mar	abr	may	jun
New York	88,497	71,884	91,181	89,497	84,725	94,231
Newark	34,911	27,932	31,765	38,037	38,330	38,677
Miami-Florida	13,284	9,401	10,286	9,897	10,241	17,855
Boston-Massachusetts	13,251	8,148	10,066	8,382	14,827	17,188
Fort Lauderdale-Hollywood	10,330	9,196	11,934	9,925	9,919	10,791
Orlando-Florida	-	-	-	194	-	-
Isla Verde, San Juan PR	1,923	1,580	1,789	1,822	1,901	1,756
Providenciales	1,121	822	889	1,121	1,069	1,061
Antioquia, Medellín	-	-	-	-	-	-
Tocumen	-	-	-	-	-	-

Conexiones	2024					
	ene	feb	mar	abr	may	jun
New York	87,650	75,679	89,432	82,746	83,487	97,863
Newark	44,610	37,106	39,765	37,771	40,272	44,966
Miami-Florida	19,937	16,642	19,266	18,255	21,360	26,780
Boston-Massachusetts	11,891	9,938	11,702	10,979	11,522	14,430
Fort Lauderdale-Hollywood	9,070	7,716	10,351	8,429	7,316	4,126
Orlando-Florida	7,560	6,645	7,462	6,545	6,773	8,448
Isla Verde, San Juan PR	1,737	1,283	1,870	1,823	1,953	3,310
Providenciales	1,277	997	1,198	1,104	1,117	1,264
Antioquia, Medellín	1,331	1,344	1,147	1,057	1,365	1,369
Tocumen	-	-	-	2,281	2,539	2,789

Fuente: Elaborado por la JAC a partir de la base de datos del IDAC.

Aeropuerto Internacional Gregorio Luperón, Puerto Plata, POP – MDPP (jul. 2019 – jun. 2024).

Tabla 12 - Rep. Dom. Pasajeros transportados por Aeropuerto POP – MDPP, jul. 2019 – jun. 2024.

Meses	Puerto Plata					Variación	
	2023-2024	2022-2023	2021-2022	2020-2021	2019-2020	Abs. (23-24) - (22-23)	Rel. Abs. / (22-23)
Jul	50,366	59,451	40,582	7,506	61,050	-9,085	-15%
Ago	49,059	54,751	35,042	7,115	53,501	-5,692	-10%
Sep	34,014	34,901	25,853	7,876	32,711	-887	-3%
Oct	32,482	36,246	31,786	9,805	36,594	-3,764	-10%
Nov	53,468	52,014	44,152	13,901	46,251	1,454	3%
Dic	82,668	67,680	58,925	23,322	78,961	14,988	22%
Ene	112,992	89,916	56,601	25,318	107,438	23,076	26%
Feb	108,840	82,288	55,404	15,339	105,852	26,552	32%
Mar	117,504	93,004	73,675	22,200	66,419	24,500	26%
Abr	90,812	71,669	62,604	24,439	73	19,143	27%
May	48,647	25,544	25,183	28,078	352	23,103	90%
Jun	44,445	39,672	46,520	29,432	-	4,773	12%
Total	825,297	707,136	556,327	214,331	589,202	118,161	17%

Fuente: Elaborado por la JAC a partir de la base de datos del IDAC.

El aeropuerto de Puerto Plata, conocido como Gregorio Luperón, reportó un total de 44,445 pasajeros en junio 2024. Este número es el más bajo de pasajeros en el año 2024 y es el más bajo desde octubre 2023. En términos de crecimiento, el tráfico de pasajeros aumentó un 12%, en comparación con junio de 2023, que es el menor crecimiento del 2024, dado que los primeros cinco meses crecieron un 40% en promedio mensual.

Principales aerolíneas POP - MDPP (ene. - jun. 2023) – (ene. - jun. 2024).

Las dos aerolíneas más concurridas en el aeropuerto de Puerto Plata para junio de 2024 fueron ambas con sede en EEUU, American Airlines y JetBlue Airways, con 31 mil pasajeros en conjunto, 69% del total. Las aerolíneas de Canadá, Air Transat, Sunwing, West Jet y Air Canada representaron el 19% del tráfico de pasajeros en junio de 2024.

Tabla 13- Rep. Dom. Pasajeros transportados por aerolíneas por mes en POP - MDPP, (ene. - jun. 2023) – (ene. - jun. 2024).

Aerolíneas	2023					
	ene	feb	mar	abr	may	jun
Air Transat At, Inc.	25,016	24,195	25,895	21,138	4,603	5,250
American Airlines, Inc.	13,151	10,749	19,638	12,031	7,187	12,063
Sunwing Airlines, Inc.	17,514	16,705	18,466	10,944	1,517	2,694
Jetblue Airways Corporation	10,285	9,669	10,371	10,521	7,467	13,426
West Jet Airlines, Ltd.	8,569	7,425	7,470	7,174	447	-
United Airlines, Inc.	3,113	2,822	2,683	3,123	1,783	2,406
Polskie Linie Lotnicze Lot Sa	6,360	5,531	3,771	2,876	306	-
Condor Flugdienst GmbH	2,014	1,754	2,126	2,206	1,720	1,968
Air Canada Rouge	1,138	1,057	1,119	904	466	982
Edelweiss Air Ag	1,869	1,588	1,221	590	-	827

Aerolíneas	2024					
	ene	feb	mar	abr	may	jun
Air Transat At, Inc.	32,776	28,859	30,710	22,739	7,567	4,398
American Airlines, Inc.	21,263	20,722	24,734	17,051	17,088	16,423
Sunwing Airlines, Inc.	19,445	19,051	19,314	12,325	5,237	1,828
Jetblue Airways Corporation	10,741	12,875	16,289	14,749	9,328	14,426
West Jet Airlines, Ltd.	8,343	7,670	6,589	6,460	3,211	2,254
United Airlines, Inc.	8,962	8,694	9,896	9,550	3,017	3,421
Polskie Linie Lotnicze Lot Sa	3,544	4,802	3,311	993	252	-
Condor Flugdienst GmbH	2,658	2,100	2,650	2,898	2,119	1,643
Air Canada Rouge	2,602	2,008	2,037	2,093	-	-
Edelweiss Air Ag	1,587	1,688	1,593	1,191	768	-

Fuente: Elaborado por la JAC a partir de la base de datos del IDAC.

Principales conexiones POP - MDPP (ene. - jun. 2023) – (ene. - jun. 2024).

En junio de 2024, las tres conexiones con mayor crecimiento del aeropuerto de Puerto Plata fueron todas de los EEUU, destacadas por Nueva York, con un crecimiento del 37%, lo que representa cerca de 4 mil pasajeros adicionales, en comparación con junio de 2023.

Tabla 14- Rep. Dom. Pasajeros transportados por conexiones por mes en POP - MDPP, (ene. - jun. 2023) – (ene. - jun. 2024).

Conexiones	2023					
	ene	feb	mar	abr	may	jun
Toronto, Lester B. Pearson	24,672	21,272	22,712	20,404	3,398	4,952
Miami-Florida	11,870	9,398	18,322	10,255	6,244	10,663
Montreal	17,703	16,729	15,996	9,496	3,072	3,974
New York	9,137	8,493	9,242	8,646	6,802	12,207
Newark	3,113	2,822	2,683	3,123	1,783	2,406
Charlotte	1,333	1,351	1,326	1,784	943	1,403
Quebec	3,127	2,868	2,983	1,886	-	-
Ottawa	3,005	2,856	3,068	2,036	-	-
Halifax	1,232	2,004	3,234	3,267	374	-
Varsovia	2,906	2,325	2,043	2,876	306	-

Conexiones	2024					
	ene	feb	mar	abr	may	jun
Toronto, Lester B. Pearson	23,899	21,744	21,455	18,780	9,677	4,830
Miami-Florida	12,841	12,638	14,940	14,721	15,771	14,598
Montreal	22,686	20,476	20,219	12,892	4,745	3,443
New York	8,797	11,283	14,919	13,753	9,181	13,669
Newark	8,962	8,694	9,896	9,550	2,842	3,421
Charlotte	8,422	8,084	9,794	2,330	1,322	1,825
Quebec	6,766	4,280	4,441	3,185	-	-
Ottawa	3,532	2,684	2,629	1,988	158	-
Halifax	1,111	1,757	3,079	2,685	804	-
Varsovia	2,319	2,325	2,611	1,484	252	-

Fuente: Elaborado por la JAC a partir de la base de datos del IDAC.

Aeropuerto Internacional La Romana, LRM - MDLR (jul. 2019 – jun. 2024).

El aeropuerto de La Romana, que es el quinto más concurrido del país, registró un tráfico de pasajeros de 8,141 en junio de 2024. Después de ser uno de los aeropuertos con mayor crecimiento en el año 2023, aumentando el número de pasajeros un 32% mensual en promedio, en comparación con el año 2022, en el año 2024, el tráfico de pasajeros ha disminuido un 4% mensual en promedio y cuatro de los seis meses han registrado números decrecientes.

Tabla 15- Rep. Dom. Pasajeros transportados en Aeropuerto LRM - MDLR, jul. 2019 – jun. 2024.

Meses	La Romana					Variación	
	2023-2024	2022-2023	2021-2022	2020-2021	2019-2020	Abs. (23-24) - (22-23)	Rel. Abs. / (22-23)
Jul	15,197	8,856	10,058	680	28,452	6,341	72%
Ago	10,729	5,702	15,592	191	30,623	5,027	88%
Sep	7,560	3,734	30,874	104	24,108	3,826	102%
Oct	7,546	3,932	57,788	2,003	25,695	3,614	92%
Nov	8,896	7,065	62,350	6,897	37,374	1,831	26%
Dic	15,839	13,693	78,776	9,924	46,263	2,146	16%
Ene	16,293	19,689	78,580	11,044	50,858	-3,396	-17%
Feb	15,749	17,398	64,227	10,013	48,382	-1,649	-9%
Mar	18,511	15,993	9,872	13,014	27,404	2,518	16%
Abr	10,640	13,106	11,559	14,121	71	-2,466	-19%
May	7,129	6,339	5,943	10,271	884	790	12%
Jun	8,141	8,526	5,432	7,959	895	-385	-5%
Total	142,230	124,033	431,051	86,221	321,009	18,197	15%

Fuente: Elaborado por la JAC a partir de la base de datos del IDAC.

Principales aerolíneas LRM - MDLR (ene. - jun. 2023) – (ene. - jun. 2024).

La aerolínea de mayor actividad en el aeropuerto de La Romana, la italiana Neos, representó el 79% del tráfico de pasajeros con 6,426 en junio 2024.

Es importante mencionar que, por segundo mes consecutivo, las aerolíneas con sede en Canadá, Air Transat, Sunwing y Air Canada Rouge no han reflejado ninguna actividad de tráfico de pasajeros.

Tabla 16- Rep. Dom. Pasajeros transportados por aerolíneas por mes en LRM – MDLR, (ene. - jun. 2023) – (ene. - jun. 2024).

Aerolíneas	2023					
	ene	feb	mar	abr	may	jun
Neos	11,668	11,343	9,845	9,318	5,392	6,453
Air Transat At, Inc.	3,004	2,724	2,887	2,241	-	-
Sunwing Airlines, Inc.	3,507	2,919	2,928	1,082	-	-
Red Air S.A.	-	-	-	28	324	478
Air Canada Rouge	-	-	-	-	-	-
Laser/Línea Aérea De Serv. Ejecutivo Reg.	-	-	-	53	363	412
Air Anka Airlines Inc - Air Anka Hava Yolları A.S.	372	-	-	-	-	399
Global Crossing Airlines	-	-	-	18	40	-
Swift Air Llc.	-	-	-	-	-	632
Helidosa/Panorama Jets	107	40	16	27	37	55

Aerolíneas	2024					
	ene	feb	mar	abr	may	jun
Neos	9,444	9,856	11,958	7,469	6,460	6,426
Air Transat At, Inc.	2,679	2,359	2,439	1,046	-	-
Sunwing Airlines, Inc.	1,254	1,381	1,643	515	-	-
Red Air S.A.	532	709	732	256	229	293
Air Canada Rouge	1,006	1,035	1,181	-	-	-
Laser/Línea Aérea De Serv. Ejecutivo Reg.	815	2	-	284	219	209
Air Anka Airlines Inc - Air Anka Hava Yolları A.S.	-	-	-	465	-	-
Global Crossing Airlines	-	-	-	210	-	665
Swift Air Llc.	-	-	-	-	-	-
Helidosa/Panorama Jets	57	29	89	32	27	34

Fuente: Elaborado por la JAC a partir de la base de datos del IDAC.

Principales conexiones LRM - MDLR (ene. - jun. 2023) – (ene. - jun. 2024).

Tabla 17- Rep. Dom. Pasajeros transportados por conexiones por mes en LRM - MDLR, (ene. - jun. 2023) – (ene. - jun. 2024).

Conexiones	2023					
	ene	feb	mar	abr	may	jun
Milán-Malpensa	6,136	6,254	3,563	3,907	2,708	2,920
Roma-Fiumicino	2,470	2,213	2,558	3,061	2,446	3,307
Montreal	3,187	2,822	3,106	1,665	-	-
Toronto, Lester B. Pearson	3,341	2,829	2,714	1,658	-	-
Montego Bay	2,178	1,982	2,770	1,777	238	226
Verona-Villafranca	948	936	1,010	577	-	-
Maiquetía	29	54	1	73	363	423
Miami-Florida	-	26	-	48	364	478
Isla Verde, San Juan PR	63	51	5	34	-	656
Istanbul	372	-	-	-	-	399

Conexiones	2024					
	ene	feb	mar	abr	may	jun
Milán-Malpensa	3,773	3,826	4,810	2,866	2,801	3,589
Roma-Fiumicino	2,694	2,729	3,339	2,754	3,073	2,597
Montreal	2,347	2,238	2,796	1,046	-	-
Toronto, Lester B. Pearson	2,592	2,544	2,467	515	-	-
Montego Bay	1,920	2,177	2,589	1,591	233	240
Verona-Villafranca	1,069	1,125	1,220	-	353	-
Maiquetía	837	367	409	570	226	213
Miami-Florida	545	365	367	369	229	298
Isla Verde, San Juan PR	184	160	234	110	42	708
Istanbul	-	-	-	465	-	-

Fuente: Elaborado por la JAC a partir de la base de datos del IDAC.

Las dos conexiones más transitadas en el aeropuerto de La Romana son ambas con sede en Italia, Milán y Roma con 3,589 y 2,597 pasajeros, respectivamente. Cabe mencionar que el tercero de mayor actividad en junio 2024 fue San Juan, operado principalmente por la aerolínea dominicana Panorama Jets.

Aeropuerto Internacional Profesor Juan Bosh, El Catey Samaná – AZS - MDCY, jul. 2019 – jun. 2024.

El aeropuerto de El Catey, ubicado en Samaná, es el segundo aeropuerto de menor actividad de pasajeros de la República Dominicana, con 3,865 pasajeros en junio de 2024. También es el segundo de mayor disminución, con un 19% menos de pasajeros que en junio de 2023. Este es el sexto mes consecutivo de disminución en el tráfico de pasajeros y los 3,865 pasajeros en junio es la menor cifra del año 2024 y es la menor cantidad de pasajeros desde octubre 2022 (20 meses).

Tabla 18- Rep. Dom. Pasajeros transportados en Aeropuerto AZS - MDCY, jul. 2019 – jun. 2024.

Meses	El Catey					Variación	
	2023-2024	2022-2023	2021-2022	2020-2021	2019-2020	Abs. (23-24)	Rel. (22-23)
Jul	10,651	6,492	2,391	15	11,835	4,159	64%
Ago	11,872	5,237	2,645	-	13,395	6,635	127%
Sep	4,960	3,126	1,318	29	7,010	1,834	59%
Oct	4,298	2,696	3,242	31	5,270	1,602	59%
Nov	6,240	5,585	4,634	81	9,309	655	12%
Dic	10,601	9,283	7,570	518	14,947	1,318	14%
Ene	11,166	13,609	5,644	266	19,989	-2,443	-18%
Feb	12,744	14,853	5,444	42	20,458	-2,109	-14%
Mar	14,353	18,184	6,187	58	7,775	-3,831	-21%
Abr	9,816	15,366	4,285	44	-	-5,550	-36%
May	4,685	7,078	2,352	601	-	-2,393	-34%
Jun	3,865	4,774	3,413	716	-	-909	-19%
Total	105,251	106,283	49,125	2,401	109,988	-1,032	-1%

Fuente: Elaborado por la JAC a partir de la base de datos del IDAC.

Principales aerolíneas AZS - MDCY (ene. - jun. 2023) – (ene. - jun. 2024).

Tabla 19- Rep. Dom. Pasajeros transportados por aerolíneas por mes en AZS - MDCY, (ene. - jun. 2023) – (ene. - jun. 2024).

Aerolíneas	2023					
	ene	feb	mar	abr	may	jun
Air Transat At, Inc.	8,383	9,550	12,417	10,625	5,881	3,460
Air Canada Rouge	3,420	2,924	3,241	2,167	1,019	1,301
West Jet Airlines, Ltd.	1,037	1,227	1,144	1,375	-	-
American Airlines, Inc.	711	1,011	1,185	1,118	104	-
Air Canada	-	128	130	-	-	-
Orbest, S.A. D/B/A Iberojet	-	-	-	-	-	-
Avcon Jet Ag	-	-	4	-	31	9

Aerolíneas	2024					
	ene	feb	mar	abr	may	jun
Air Transat At, Inc.	9,256	10,365	11,914	8,694	3,594	2,240
Air Canada Rouge	1,834	2,341	2,375	1,073	1,060	-
West Jet Airlines, Ltd.	-	-	-	-	-	-
American Airlines, Inc.	-	-	-	-	-	-
Air Canada	-	-	-	-	-	1,216
Orbest, S.A. D/B/A Iberojet	-	-	-	-	-	371
Avcon Jet Ag	13	-	-	-	-	-

Fuente: Elaborado por la JAC a partir de la base de datos del IDAC.

Las aerolíneas con sede en Canadá, Air Transat y Air Canada transportaron un total de 3,456 pasajeros desde/hacia el aeropuerto de El Catey en junio de 2024, lo que representa el 89% del total.

Principales conexiones AZS - MDCY (ene. - jun. 2023) – (ene. - jun. 2024).

Aunque Montreal y Toronto siguen siendo las conexiones más transitadas en el aeropuerto de El Catey, con 2,628 y 828 pasajeros, respectivamente, en junio 2024, ambas han registrado considerables disminuciones: Montreal disminuyendo un 30% y Toronto un 18%, en contraste con junio de 2023.

Tabla 20- Rep. Dom. Pasajeros transportados por conexiones por mes en AZS - MDCY, (ene. - jun. 2023) – (ene. - jun. 2024).

Conexiones	2023					
	ene	feb	mar	abr	may	jun
Montreal	7,064	7,721	10,185	8,150	4,792	3,756
Toronto, Lester B. Pearson	4,726	4,927	5,081	4,816	2,108	1,005
Quebec	1,050	1,181	1,701	1,201	-	-
Miami-Florida	711	1,011	1,185	1,124	104	-
Portela	-	-	-	-	-	-
Isla Verde, San Juan PR	15	8	-	3	-	-
Palm Beach	4	-	-	44	-	-

Conexiones	2024					
	ene	feb	mar	abr	may	jun
Montreal	6,761	7,158	8,158	6,144	2,499	2,628
Toronto, Lester B. Pearson	3,135	4,488	4,568	2,525	2,155	828
Quebec	1,194	1,060	1,563	1,098	-	-
Miami-Florida	1	-	26	-	-	-
Portela	-	-	-	-	-	371
Isla Verde, San Juan PR	22	12	-	8	-	14
Palm Beach	7	4	-	-	23	-

Fuente: Elaborado por la JAC a partir de la base de datos del IDAC.

Aeropuerto Internacional Dr. Joaquín Balaguer, La Isabela, El Higüero, JBQ - MDJB, (jul. 2019 – jun. 2024).

Tabla 21- Rep. Dom. Pasajeros transportados en Aeropuerto JBQ – MDJB, jul. 2019 – jun. 2024.

Meses	La Isabela					Variación	
	2023-2024	2022-2023	2021-2022	2020-2021	2019-2020	Abs. (23-24)	Rel. (22-23)
						- (22-23)	Abs. / (22-23)
Jul	8,876	7,477	4,473	2,231	8,277	1,399	19%
Ago	9,312	8,001	7,302	2,935	7,554	1,311	16%
Sep	5,577	5,894	5,903	3,696	6,095	-317	-5%
Oct	3,593	6,754	5,968	4,633	6,325	-3,161	-47%
Nov	6,851	5,786	6,267	5,952	6,634	1,065	18%
Dic	7,710	6,446	7,652	7,644	8,516	1,264	20%
Ene	7,470	6,507	6,221	5,174	7,310	963	15%
Feb	6,065	6,186	6,273	3,570	6,012	-121	-2%
Mar	3,796	6,838	6,556	4,878	3,908	-3,042	-44%
Abr	3,522	8,496	6,300	5,073	462	-4,974	-59%
May	3,327	7,710	7,604	7,470	445	-4,383	-57%
Jun	3,544	7,888	6,463	5,401	292	-4,344	-55%
Total	69,643	83,983	76,982	58,657	61,830	-14,340	-17%

Fuente: Elaborado por la JAC a partir de la base de datos del IDAC.

El aeropuerto La Isabela, ubicado en Santo Domingo, es el aeropuerto internacional-comercial más pequeño del

país, en términos de área, terminales, pistas y tráfico de pasajeros con 3,544 en junio de 2024. Esta cifra representa un 55% de disminución, en comparación con el número de pasajeros en junio de 2023; este es el quinto mes consecutivo de disminución.

Principales aerolíneas JBQ - MDJB (ene. - jun. 2023) – (ene. - jun. 2024).

Air Century, que es una aerolínea con sede en la República Dominicana, sigue siendo la de mayor movimiento de pasajeros en el aeropuerto de La Isabela con 3,285 en junio de 2024, lo que representa el 93% del total. Sunrise Airways, que ha sido el segundo más activo en este aeropuerto, ha suspendido sus operaciones desde marzo, debido a la suspensión de vuelos a Haití.

Tabla 22- Rep. Dom. Pasajeros transportados por aerolíneas por mes en JBQ – MDJB, (ene. - jun. 2023) – (ene. - jun. 2024).

Aerolíneas	2023					
	ene	feb	mar	abr	may	jun
Air Century, S.A. (ACSA)	3,460	3,547	3,849	4,864	4,729	4,632
Sunrise Airways	2,619	2,235	2,613	3,098	2,633	2,731
Helidosa/Panorama Jets	279	268	231	164	263	212
Sunrise Airways Dominicana, S.A.	91	60	128	242	-	276
Servicios Aereos Gtx, C.A.	46	35	-	123	-	-
Sky High Aviation Services Dominicana, S.A.	-	-	-	-	38	-
Global Air Charters Inc.	-	-	-	-	-	19
Jet Edge Internacional	-	-	-	-	-	-
Propilot Llc	-	10	-	-	-	-
Textron Aviation Inc.	-	-	-	-	5	2

Aerolíneas	2024					
	ene	feb	mar	abr	may	jun
Air Century, S.A. (ACSA)	4,679	3,710	3,199	3,332	3,094	3,285
Sunrise Airways	2,241	2,000	169	-	-	-
Helidosa/Panorama Jets	288	283	308	144	205	255
Sunrise Airways Dominicana, S.A.	254	44	94	-	1	-
Servicios Aereos Gtx, C.A.	-	-	-	-	-	-
Sky High Aviation Services Dominicana, S.A.	-	-	-	-	-	-
Global Air Charters Inc.	-	-	-	-	-	-
Jet Edge Internacional	-	-	5	6	8	-
Propilot Llc	-	-	8	-	-	-
Textron Aviation Inc.	-	9	1	-	-	-

Fuente: Elaborado por la JAC a partir de la base de datos del IDAC.

Principales conexiones JBQ - MDJB (ene. - jun. 2023) – (ene. - jun. 2024).

Desde la suspensión de los vuelos de La Isabela hacia Haití en marzo de 2024, Cuba se ha convertido en el mayor mercado del aeropuerto de La Isabela con 1,311 pasajeros, desde/hacia La Habana y 498 pasajeros desde/hacia Santiago de Cuba, en junio de 2024.

Tabla 23- Rep. Dom. Pasajeros transportados por conexiones por mes en JBQ – MDJB, (ene. - jun. 2023) – (ene. - jun. 2024).

Conexiones	2023					
	ene	feb	mar	abr	may	jun
Puerto Principe	4,099	3,553	4,009	5,084	4,354	4,673
La Habana	230	860	838	926	1,008	995
Willemstad (Curazao)	615	523	560	668	800	592
Saint Marteen	693	491	541	531	525	525
Aruba (Oranjestad)	502	355	462	523	413	464
Santiago de Cuba	-	-	-	275	311	371
Cartagena	32	-	53	94	-	4
Opa-locka-Florida	58	14	37	23	51	24
Isla Verde, San Juan PR	20	46	23	39	41	32
Barranquilla	20	99	106	108	-	-

Conexiones	2024					
	ene	feb	mar	abr	may	jun
Puerto Principe	3,673	3,145	354	-	-	-
La Habana	1,054	987	1,001	952	1,007	1,311
Willemstad (Curazao)	883	493	729	739	769	655
Saint Marteen	584	464	481	576	492	475
Aruba (Oranjestad)	632	352	463	531	352	359
Santiago de Cuba	289	275	358	404	446	498
Cartagena	52	30	51	72	5	-
Opa-locka-Florida	24	19	58	26	31	18
Isla Verde, San Juan PR	18	15	73	21	6	34
Barranquilla	-	-	-	-	-	-

Fuente: Elaborado por la JAC a partir de la base de datos del IDAC.

Top 10 de aerolíneas en vuelos regulares, (ene. - jun. 2023) – (ene. - jun. 2024).

Tabla 24- Rep. Dom. Pasajeros transportados por aerolíneas en vuelos regulares por mes, (ene. - jun. 2023) – (ene. - jun. 2024).

Aerolíneas Regulares	2023					
	ene	feb	mar	abr	may	jun
Jetblue Airways Corporation	265,272	225,021	278,317	270,428	281,820	328,926
American Airlines, Inc.	149,381	152,230	183,614	164,267	160,631	176,831
Delta Airlines, Inc.	134,544	115,680	139,481	126,414	112,474	111,030
United Airlines, Inc.	95,962	86,051	113,518	124,161	109,657	113,999
Air Transat At, Inc.	106,885	103,231	118,463	105,594	50,568	29,174
Copa Airlines	93,282	77,402	87,623	88,476	98,548	95,169
Sunwing Airlines, Inc.	87,010	84,833	96,779	69,782	37,054	26,365
Spirit Airlines, Inc.	69,822	56,923	67,295	64,848	64,840	66,090
Frontier Airlines, Inc.	45,655	40,338	46,918	47,070	65,430	87,600
Arajjet, S.A.	33,735	21,650	24,883	32,191	31,008	33,992

Aerolíneas Regulares	2024					
	ene	feb	mar	abr	may	jun
Jetblue Airways Corporation	285,509	246,156	295,723	290,702	296,389	361,625
American Airlines, Inc.	210,563	197,310	226,409	186,440	189,235	196,476
Delta Airlines, Inc.	158,375	143,156	165,926	143,757	124,845	122,263
United Airlines, Inc.	122,786	113,588	137,573	127,683	117,212	121,728
Air Transat At, Inc.	133,381	124,733	135,423	111,950	45,282	30,138
Copa Airlines	74,377	79,697	82,804	89,942	98,350	95,142
Sunwing Airlines, Inc.	93,038	91,778	97,238	68,837	38,791	24,138
Spirit Airlines, Inc.	67,707	55,376	73,399	61,804	63,420	58,751
Frontier Airlines, Inc.	50,830	31,319	40,141	51,003	77,354	104,789
Arajjet, S.A.	66,526	55,607	64,023	66,818	69,716	75,512

Fuente: Elaborado por la JAC a partir de la base de datos del IDAC.

En junio 2024, un total de 43 aerolíneas realizaron vuelos regulares desde/hacia República Dominicana y 67 en vuelos chárter o no-regulares, para un total de 110 aerolíneas.

La aerolínea de mayor movimiento de pasajeros del país, jetBlue Airways, transportó un total de 361,625 en junio de 2024. Este es el mayor número de esta aerolínea en el año 2024, desde/hacia la República Dominicana y es el mayor número desde agosto de 2023. La aerolínea de mayor crecimiento en esta lista es Arajjet, que duplicó su tráfico de pasajeros, en contraste con junio de 2023. Mientras que la de mayor decrecimiento fue Spirit, atribuido principalmente al impacto negativo de la venta fallida a JetBlue.

Top 10 de aerolíneas en vuelos chárter, (ene. - jun. 2023) – (ene. - jun. 2024).

El tráfico de pasajeros en vuelos chárter estuvo dominado por dos compañías aéreas en junio de 2024, la británica Tui Airways y la estadounidense Global Crossing, con un total de 51,523 pasajeros, 62% del total en esta modalidad de vuelo. Cabe mencionar que Global Crossing registró más tráfico de pasajeros en junio 2024 que en los cinco primeros meses del año.

Tabla 25- Rep. Dom. Pasajeros transportados por aerolíneas en vuelos chárter por mes, (ene. - jun. 2023) – (ene. - jun. 2024).

Aerolíneas Chárter	2023					
	ene	feb	mar	abr	may	jun
Tui Airways Limited	16,065	12,132	13,048	12,832	20,832	23,222
Polskie Linie Lotnicze Lot Sa	14,601	14,868	10,284	4,745	306	-
Edelweiss Air Ag	7,283	8,652	8,106	6,395	5,132	5,164
Sun Country Airlines, Inc./Mh Airlines Llc.	4,842	6,830	9,137	4,482	533	5,099
Global Crossing Airlines	172	37	792	378	651	11,290
Flair Airlines, Ltd	-	-	-	-	-	-
Allegiant Air, Inc.	1,201	2,095	2,669	3,348	2,800	4,224
Swift Air Llc.	1,895	6,413	7,559	1,807	1,727	17,628
Tuiffy / Tui Airlines Nederland	2,731	1,975	1,982	2,659	3,028	2,787
Silver Airways Corp.	1,915	1,577	1,789	1,822	1,901	1,756

Aerolíneas Chárter	2024					
	ene	feb	mar	abr	may	jun
Tui Airways Limited	14,681	12,600	13,087	14,449	24,707	25,785
Polskie Linie Lotnicze Lot Sa	12,771	13,012	11,920	1,787	252	-
Edelweiss Air Ag	6,959	6,480	6,882	6,099	4,980	4,012
Sun Country Airlines, Inc./Mh Airlines Llc.	5,560	7,605	9,370	2,874	966	7,023
Global Crossing Airlines	55	123	684	413	2,831	25,738
Flair Airlines, Ltd	9,319	8,630	10,998	7,366	2,080	1,317
Allegiant Air, Inc.	1,330	2,229	3,508	2,699	3,263	8,663
Swift Air Llc.	-	-	-	-	-	-
Tuiffy / Tui Airlines Nederland	3,004	2,339	1,998	2,323	2,276	2,399
Silver Airways Corp.	2,108	1,585	2,278	2,088	1,953	1,957

Fuente: Elaborado por la JAC a partir de la base de datos del IDAC.

Top 10 de conexiones en vuelos regulares, (ene. - jun. 2023) – (ene. - jun. 2024).

En junio 2024 se llevaron a cabo un total de 237 rutas aéreas, de las cuales 137 fueron en vuelos regulares y 100 en vuelos chárter.

Las tres conexiones más concurridas, Nueva York, Miami y Newark representaron el 34% del tráfico total de pasajeros y todas reflejaron aumento, en contraste con el mismo mes del año 2023, destacado por Miami con un crecimiento del 19%, que representa 26 mil pasajeros adicionales.

Tabla 26- Rep. Dom. Pasajeros transportados por conexiones en vuelos regulares por mes, (ene. - jun. 2023) – (ene. - jun. 2024).

Conexiones Regulares	2023					
	ene	feb	mar	abr	may	jun
New York	225,485	194,593	241,808	234,624	221,384	243,942
Miami-Florida	96,670	94,582	117,792	103,233	106,199	120,680
Newark	101,358	86,155	96,234	107,785	109,037	112,193
Toronto, Lester B. Pearson	122,504	109,760	122,723	111,552	73,015	51,797
Tocumen	93,282	77,402	87,623	88,659	98,548	95,169
Montreal	96,671	89,925	96,891	71,943	41,923	34,362
Fort Lauderdale-Hollywood	65,750	54,799	68,269	60,927	68,920	74,731
Madrid-Barajas	72,177	58,136	62,937	63,190	51,722	62,880
Bogotá	47,944	37,278	41,086	45,740	45,519	45,497
Boston-Massachusetts	45,981	38,544	48,138	42,966	48,961	49,830

Conexiones Regulares	2024					
	ene	feb	mar	abr	may	jun
New York	236,899	204,923	253,651	240,282	223,542	259,802
Miami-Florida	120,789	105,697	118,843	117,607	127,390	147,399
Newark	129,084	109,634	120,640	116,702	115,407	121,548
Toronto, Lester B. Pearson	137,902	133,878	139,790	119,849	81,619	51,851
Tocumen	74,377	79,697	82,804	89,942	98,350	95,142
Montreal	111,399	101,107	107,874	75,289	43,832	36,737
Fort Lauderdale-Hollywood	64,219	58,923	74,362	62,060	69,034	64,695
Madrid-Barajas	74,884	66,905	65,057	62,149	56,243	65,569
Bogotá	54,168	46,432	47,368	46,276	51,152	54,994
Boston-Massachusetts	47,838	44,941	52,171	49,992	45,649	46,099

Fuente: Elaborado por la JAC a partir de la base de datos del IDAC.

Top 10 de conexiones en vuelos chárter, (ene. - jun. 2023) – (ene. - jun. 2024).

El tráfico de pasajeros en vuelos chárter en junio de 2024 tuvo un alto nivel de concentración con tres destinos, Estados Unidos, Reino Unido y Puerto Rico, que representaron el 89% del total, liderado por San Juan con 19,547 pasajeros.

Tabla 27- Rep. Dom. Pasajeros transportados por conexiones en vuelos chárter por mes, (ene. - jun. 2023) – (ene. - jun. 2024).

Conexiones Chárter	2023					
	ene	feb	mar	abr	may	jun
Manchester	7,181	4,717	5,161	4,703	9,208	10,659
Londres-Gatwick	8,884	7,415	7,887	7,861	7,388	7,366
Zúrich	6,408	8,015	7,409	5,355	4,890	5,164
Isla Verde, San Juan PR	2,068	1,688	1,851	1,922	3,685	19,440
Varsovia	7,947	7,379	5,609	4,511	306	-
Minneapolis	4,842	6,830	9,055	4,153	-	-
Toronto, Lester B. Pearson	17	-	311	2	-	-
Miami-Florida	367	205	1,093	245	557	13,363
Pittsburgh	1,201	1,208	1,212	1,532	1,199	1,392
Birmingham, Inglaterra	-	-	-	-	4,236	5,197

Conexiones Chárter	2024					
	ene	feb	mar	abr	may	jun
Manchester	8,606	7,226	7,716	8,827	10,295	9,963
Londres-Gatwick	6,075	5,374	5,371	5,622	9,876	10,773
Zúrich	6,213	5,825	5,864	5,466	4,454	4,012
Isla Verde, San Juan PR	2,187	1,882	2,446	2,156	3,995	19,547
Varsovia	9,133	8,548	8,769	2,028	252	-
Minneapolis	4,848	7,605	9,370	2,874	-	-
Toronto, Lester B. Pearson	7,830	7,435	9,598	7,366	1,999	1,317
Miami-Florida	413	189	257	185	132	12,552
Pittsburgh	1,330	1,323	1,764	1,419	1,731	4,178
Birmingham, Inglaterra	-	-	-	-	4,536	5,049

Fuente: Elaborado por la JAC a partir de la base de datos del IDAC.

Principales aerolíneas nacionales, (jul. 2019 – jun. 2024).

En conjunto, las aerolíneas dominicanas transportaron un total de 96,331 pasajeros con vuelos comerciales, en el mes de junio de 2024. Este es un número récord de pasajeros, superando los 91 mil registrados en enero de 2024.

La aerolínea dominicana más transitada, Arajet, con la cifra de 75,836 pasajeros, representó el 79% del tráfico total por aerolíneas dominicanas y registró su mes más activo en su historia, superando los 70 mil pasajeros en el mes anterior (mayo de 2024).

La segunda aerolínea de mayor movimiento de pasajeros, Sky High, tuvo su segundo mes más activo del año 2024 con 15,790 pasajeros, operando principalmente hacia Venezuela, Puerto Rico y EE.UU.

Tabla 28- Rep. Dom. Principales aerolíneas nacionales, jul. 2019 – jun. 2024.

Mes	Arajjet, S.A					Abs. (23-24) - (22-23)	Rel. Abs. / (22-23)
	2023-2024	2022-2023	2021-2022	2020-2021	2019-2020		
Jul	45,537	182	-	-	-	45,355	24920%
Ago	44,637	1,788	-	-	-	42,849	2396%
Sep	34,244	4,698	-	-	-	29,546	629%
Oct	44,980	16,692	-	-	-	28,288	169%
Nov	54,249	26,280	-	-	-	27,969	106%
Dic	62,352	35,976	-	-	-	26,376	73%
Ene	66,526	33,735	-	-	-	32,791	97%
Feb	55,607	21,752	-	-	-	33,855	156%
Mar	64,023	24,883	-	-	-	39,140	157%
Abr	66,818	32,191	-	-	-	34,627	108%
May	70,342	31,008	-	-	-	39,334	127%
Jun	75,836	33,992	-	-	-	41,844	123%
Total	685,151	263,177	-	-	-	421,974	160%

Mes	Sky High Aviation Services Dominicana, S.A					Abs. (23-24) - (22-23)	Rel. Abs. / (22-23)
	2023-2024	2022-2023	2021-2022	2020-2021	2019-2020		
Jul	18,175	6,636	2,993	478	6,922	11,539	174%
Ago	17,179	7,757	3,643	415	4,637	9,422	121%
Sep	12,121	4,777	2,643	316	2,687	7,344	154%
Oct	11,064	5,165	2,691	429	2,357	5,899	114%
Nov	12,915	3,648	2,614	288	1,818	9,267	254%
Dic	18,230	6,784	5,480	1,019	4,042	11,446	169%
Ene	17,682	6,712	4,167	1,035	3,575	10,970	163%
Feb	10,699	6,167	3,264	1,482	1,986	4,532	73%
Mar	11,624	7,366	2,662	1,283	1,361	4,258	58%
Abr	9,400	9,636	4,002	1,917	79	-236	-2%
May	9,470	9,215	3,579	2,377	69	255	3%
Jun	15,790	11,245	3,607	2,755	97	4,545	40%
Total	164,349	85,108	41,345	13,794	29,630	79,241	93%

Mes	Air Century, S.A. / A C S A					Abs. (23-24) - (22-23)	Rel. Abs. / (22-23)
	2023-2024	2022-2023	2021-2022	2020-2021	2019-2020		
Jul	5,545	4,022	2,929	815	7,342	1,523	38%
Ago	5,660	4,859	4,185	883	6,426	801	16%
Sep	3,653	3,103	2,992	1,466	4,761	550	18%
Oct	3,420	3,718	3,344	2,337	4,651	-298	-8%
Nov	4,743	3,334	3,357	3,811	5,214	1,409	42%
Dic	5,616	4,182	4,502	4,838	7,092	1,434	34%
Ene	5,692	4,200	3,769	3,252	5,984	1,492	36%
Feb	4,404	3,688	3,432	2,226	4,409	716	19%
Mar	3,903	4,024	3,338	2,854	2,908	-121	-3%
Abr	3,853	4,924	3,243	3,025	200	-1,071	-22%
May	3,609	4,755	4,118	3,041	216	-1,146	-24%
Jun	4,054	4,638	3,741	2,843	40	-584	-13%
Total	54,152	49,447	42,950	31,391	49,243	4,705	10%

Fuente: Elaborado por la JAC a partir de la base de datos del IDAC.

Tabla 28- Rep. Dom. Principales aerolíneas nacionales, jul. 2019 – jun. 2024.

Red Air S.A.							
Mes	2023-2024	2022-2023	2021-2022	2020-2021	2019-2020	Abs. (23-24) - (22-23)	Rel. Abs. / (22-23)
Jul	1,154	970	-	-	-	184	19%
Ago	1,049	1,134	97	-	-	-85	-7%
Sep	509	847	84	-	-	-338	-40%
Oct	469	626	-	-	-	-157	-25%
Nov	611	913	75	-	-	-302	-33%
Dic	725	922	194	-	-	-197	-21%
Ene	532	861	219	-	-	-329	-38%
Feb	709	700	133	-	-	9	1%
Mar	732	1,402	361	-	-	-670	-48%
Abr	256	513	557	-	-	-257	-50%
May	229	324	675	-	-	-95	-29%
Jun	293	478	1,248	-	-	-185	-39%
Total	7,268	9,690	3,643	-	-	-2,422	-25%

Panorama Jets / Helidosa							
Mes	2023-2024	2022-2023	2021-2022	2020-2021	2019-2020	Abs. (23-24) - (22-23)	Rel. Abs. / (22-23)
Jul	253	319	680	366	210	-66	-21%
Ago	208	276	654	215	190	-68	-25%
Sep	268	281	435	372	217	-13	-5%
Oct	292	306	493	270	161	-14	-5%
Nov	368	305	562	348	236	63	21%
Dic	559	546	576	368	415	13	2%
Ene	421	448	423	324	223	-27	-6%
Feb	350	357	282	248	247	-7	-2%
Mar	405	297	316	584	291	108	36%
Abr	210	256	247	429	248	-46	-18%
May	286	361	322	595	326	-75	-21%
Jun	358	292	220	465	286	66	23%
Total	3,978	4,044	5,210	4,584	3,050	-66	-2%

Sunrise Airways Dominicana, S.A.							
Mes	2023-2024	2022-2023	2021-2022	2020-2021	2019-2020	Abs. (23-24) - (22-23)	Rel. Abs. / (22-23)
Jul	111	290	226	1,205	-	-179	-62%
Ago	164	256	74	1,905	-	-92	-36%
Sep	114	228	2,446	2,013	-	-114	-50%
Oct	1	288	2,351	2,142	1	-287	-100%
Nov	144	200	604	2,126	885	-56	-28%
Dic	1,438	74	874	2,601	1,442	1,364	1843%
Ene	254	142	1,254	1,766	1,445	112	79%
Feb	56	60	435	1,204	1,429	-4	-7%
Mar	94	192	358	1,727	768	-98	-51%
Abr	-	254	213	1,851	-	-254	-100%
May	1	52	293	4,134	-	-51	-98%
Jun	-	276	165	739	-	-276	-100%
Total	2,377	2,312	9,293	23,413	5,970	65	3%

Fuente: Elaborado por la JAC a partir de la base de datos del IDAC.

Principales conexiones de las aerolíneas nacionales comerciales, (ene. - jun. 2023) – (ene. - jun. 2024).

La aerolínea dominicana con mayor actividad, Arajet, sus mercados más activos en junio de 2024 han sido Colombia y México, que representan el 40% de su tráfico total de pasajeros.

Sky High, que es la segunda aerolínea dominicana más activa, su mercado más activo, los EEUU, representó el 24% de su tráfico total de pasajeros en junio 2024, específicamente hacia Miami.

Tabla 26- Rep. Dom. Pasajeros transportados por conexiones en vuelos regulares por mes, (ene. - jun. 2023) – (ene. - jun. 2024).

Arajet, S.A.	2023 ene - jun	2024 ene - jun
Santa Lucia, Mexico	20,268	41,903
El Salvador	21,830	30,668
Antioquia, Medellín	14,412	36,696
Cancún	14,398	31,143
Bogotá	11,861	29,991
La Aurora	16,127	24,079
Ciudad de Alajuela	16,334	22,229
Cartagena	9,644	22,078
Kingston, Norman Manley	11,227	19,657
Callao, Lima	8,150	17,540
Montreal	-	18,964
Saint Marteen	7,134	11,596
Ezeiza-Buenos Aires	-	18,450
Sao Paulo	1,040	18,102
Toronto, Lester B. Pearson	-	16,504
Otras	26,086	38,921
Total	178,511	398,521

Sky High Aviation	2023 ene - jun	2024 ene - jun
Miami-Florida	10,155	10,171
Maiquetía	5,995	10,574
Fort de France	3,059	9,633
Pointe a Pitre	2,978	8,931
La Habana	5,044	5,884
Saint Johns, Antigua y Barbuda	2,916	3,461
Saint Marteen	3,868	1,531
Cyril E Kings, St Thomas	2,122	3,238
Aruba (Oranjestad)	1,870	2,747
The Valley, Anguila	2,133	2,170
Otras	10,201	16,325
Total	50,341	74,665

Air Century, S.A. (ACSA)	2023 ene - jun	2024 ene - jun
La Habana	5,464	8,739
Puerto Principe	8,767	2,355
Willemstad (Curazao)	3,752	4,582
Saint Marteen	3,273	3,107
Aruba (Oranjestad)	2,717	2,858
Otras	2,256	3,874
Total	26,229	25,515

Red Air S.A.	2023 ene - jun	2024 ene - jun
Miami-Florida	4,278	2,037
Maiquetía	-	713
Las Américas, JFPG	-	1
Total	1,663	1,054

Panorama Jets/Helidosa	2023 ene - jun	2024 ene - jun
Isla Verde, San Juan PR	339	254
Opa-locka-Florida	259	184
Providenciales	166	185
Maiquetía	131	135
Fort Lauderdale-Hollywood	54	112
Orlando-Florida	72	38
Teterboro	63	43
Saint Marteen	41	58
Otras	886	1,021
Total	2,011	2,030

Sunrise Airways Dominicana, S.A.	2023 ene - jun	2024 ene - jun
Puerto Principe	831	404
Saint Johns, Antigua y Barbuda	81	1
Total	912	405

Fuente: Elaborado por la JAC a partir de la base de datos del IDAC.

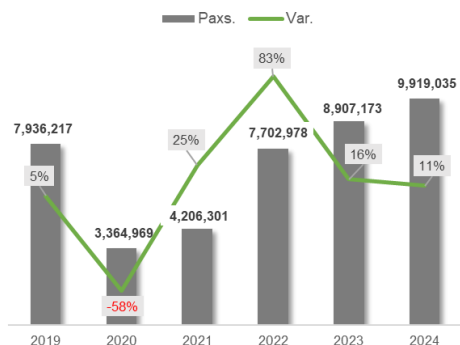
TRÁFICO DE PASAJEROS EN VUELOS AEROCOMERCIALES

ENERO - JUNIO 2024

Tráfico de pasajeros, 2019 – 2024 (ene.-jun.).

En los seis primeros meses del año 2024 se transportaron desde/hacia República Dominicana un total de 9,919,035 pasajeros, de los cuales 4,834,737 fueron en vuelos de llegada y 5,084,298 en vuelos de salida. Es preciso indicar la diferencia significativa de los pasajeros salientes de los pasajeros entrantes de 249,561 pasajeros en el periodo ene-jun 2024.

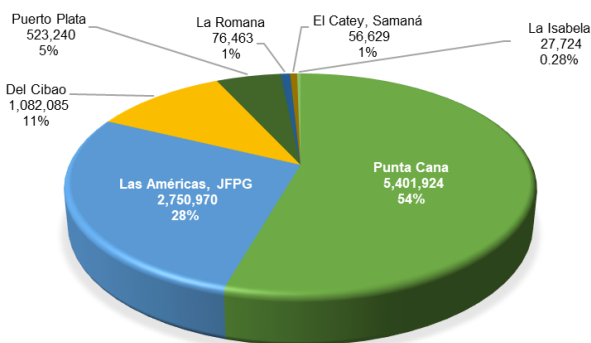
Gráfico 2 - Rep. Dom. Pasajeros transportados y variación relativa, ene. – jun. 2019 – 2024.



Fuente: Elaborado por la JAC a partir de la base de datos del IDAC.

Tráfico de pasajeros por aeropuertos, 2024 (ene.-jun.).

Gráfico 3 - Rep. Dom. Pasajeros transportados por aeropuertos, ene. – jun. 2024.



Fuente: Elaborado por la JAC a partir de la base de datos del IDAC.

En el primer semestre del año 2024, el aeropuerto más transitado, Punta Cana, registró un tráfico de pasajeros de 5,401,924, lo que representa el 54% del total.

En contraste con los mismos seis meses del año 2023, el Aeropuerto de Punta Cana creció un 12%. De continuar este crecimiento, el Aeropuerto de Punta Cana cerraría el año 2024 con alrededor de 10.4 millones de pasajeros.

El Aeropuerto de Las Américas, que es el segundo más transitado del país, registró un total de 2,750,970 pasajeros. Los dos principales aeropuertos representaron el 82% del total de pasajeros.

Es preciso indicar que en contraste con el periodo ene-jun 2023 los aeropuertos de La Romana, El Catey y La Isabela tuvieron una disminución de pasajeros de 6%, 23% y 36% respectivamente.

Principales aerolíneas nacionales, 2020-2024 (ene.-jun.).

En el primer semestre del año 2024, las aerolíneas con sede en República Dominicana, en conjunto, han registrado un tráfico de 504,518 de pasajeros. La expectativa es que al cierre del año 2024 estas aerolíneas hayan transportado alrededor de 1.5 millones de pasajeros, cifra que representaría alrededor del 7% del total.

Arajjet sigue posicionándose como la aerolínea más transitada entre las nacionales, y ha duplicado su tráfico de pasajeros en el primer semestre del año 2024, en comparación con el mismo período del año 2023

Tabla 31 - Rep. Dom. Pasajeros transportados en aerolíneas nacionales, ene. – jun. 2020 – 2024.

Aerolíneas	2020	2021	2022	2023	2024
Arajjet, S.A.	-	-	-	177,561	399,152
Sky High Aviation Services Dominicana, S.A.	7,167	10,849	21,281	50,341	74,665
Air Century, S.A. (ACSA)	13,757	17,241	21,641	26,229	25,515
Sunrise Airways Dominicana, S.A.	3,642	11,421	2,718	976	405
Red Air S.A.	-	-	3,193	4,278	2,751
Helidosa/Panorama Jets	1,621	2,645	1,810	2,011	2,030

Fuente: Elaborado por la JAC a partir de la base de datos del IDAC.

MOVIMIENTO DE AERONAVES

ENERO – JUNIO 2024

Operaciones en entrada y salida, (jul. 2019 – jun. 2024).

Tabla 32 - Rep. Dom. Operaciones en entrada y salida, jul. 2019 – jun. 2024.

Meses	Jul. 2023 - Jun. 2024			Jul. 2022 - Jun. 2023			Jul. 2021 - Jun. 2022			Jul. 2020 - Jun. 2021			Jul. 2019 - Jun. 2020			Variación	
	Entrada	Salida	Total	Entrada	Salida	Total	Entrada	Salida	Total	Entrada	Salida	Total	Entrada	Salida	Total	Abs. (23-24) - (22-23)	Rel. Abs. / (22-23)
Jul	5,955	5,953	11,908	5,287	5,283	10,570	4,433	4,419	8,852	1,737	1,735	3,472	5,601	5,586	11,187	1,338	13%
Ago	5,762	5,766	11,528	5,257	5,258	10,515	4,313	4,297	8,610	1,755	1,749	3,504	5,084	5,071	10,155	1,013	10%
Sep	4,882	4,888	9,770	4,079	4,097	8,176	3,704	3,693	7,397	1,493	1,485	2,978	3,899	3,891	7,790	1,594	19%
Oct	4,893	4,896	9,789	4,384	4,375	8,759	3,842	3,839	7,681	1,766	1,738	3,504	3,801	3,800	7,601	1,030	12%
Nov	5,404	5,388	10,792	4,891	4,883	9,774	4,306	4,304	8,610	2,197	2,191	4,388	4,251	4,246	8,497	1,018	10%
Dic	6,540	6,514	13,054	5,920	5,919	11,839	5,455	5,438	10,893	3,441	3,411	6,852	5,182	5,173	10,355	1,215	10%
Ene	6,573	6,595	13,168	5,899	5,904	11,803	5,239	5,231	10,470	3,395	3,393	6,788	5,276	5,293	10,569	1,365	12%
Feb	5,890	5,885	11,775	5,109	5,130	10,239	4,520	4,512	9,032	2,919	2,906	5,825	4,653	4,630	9,283	1,536	15%
Mar	6,270	6,252	12,522	5,843	5,832	11,675	5,148	5,139	10,287	3,576	3,573	7,149	3,448	3,449	6,897	847	7%
Abr	5,780	5,793	11,573	5,577	5,569	11,146	4,995	5,001	9,996	3,566	3,569	7,135	193	182	375	427	4%
May	5,510	5,495	11,005	5,246	5,254	10,500	4,580	4,591	9,171	3,810	3,811	7,621	243	242	485	505	5%
Jun	5,680	5,672	11,352	5,396	5,398	10,794	4,901	4,907	9,808	4,128	4,131	8,259	281	272	553	558	5%
Total	69,139	69,097	138,236	62,888	62,902	125,790	55,436	55,371	110,807	33,783	33,692	67,475	41,912	41,835	83,747	12,446	10%

Fuente: Elaborado por la JAC a partir de la base de datos del IDAC.

En el mes de Junio 2024 se registró un total de 11,352 vuelos, de los cuales 5,680 fueron en vuelos de llegada y 5,672 en salida, lo que representó un crecimiento del 5%, en comparación con junio de 2023.

Visto de manera acumulada, en los seis (6) primeros meses del año 2024, se realizaron un total de 71,395 vuelos en entradas y salidas, equivalente a 5,238 vuelos adicionales en comparación con el mismo período del año 2023.

Movimiento de aeronaves por modalidad de vuelo, (Jul. 2019 – Jun. 2024).

Las operaciones aerocomerciales vistas a través de las diferentes modalidades de vuelos, refleja que, en junio 2024, el 91% (10,370) del total de operaciones fueron realizadas mediante la modalidad de vuelos regulares, y el restante 9% (982) de forma chárter. El movimiento de aeronaves en vuelos chárter sigue mostrando decrecimiento por tercer mes consecutivo con 8% menos operaciones que en junio 2023.

Mientras que, las operaciones en vuelos regulares continúan batiendo récords, con un total de 10,370 vuelos en junio de 2024, que es la mayor cantidad de vuelos para el mes de junio en la historia del país.

Tabla 33 - Rep. Dom. Operaciones por modalidad chárter de vuelo, Jul. 2019 – Jun. 2024.

Meses	Chárter					Variación	
	2023-2024	2022-2023	2021-2022	2020-2021	2019-2020	Abs. (23-24) - (22-23)	Rel. Abs. / (22-23)
Jul	1,234	1,673	1,638	511	1,864	-439	-26%
Ago	1,012	1,538	1,468	457	1,415	-526	-34%
Sep	914	1,072	1,359	540	1,111	-158	-15%
Oct	1,013	1,062	1,580	602	1,121	-49	-5%
Nov	1,039	1,186	1,680	697	1,288	-147	-12%
Dic	1,214	1,382	2,130	1,107	1,629	-168	-12%
Ene	1,050	1,197	2,101	1,027	1,631	-147	-12%
Feb	991	990	1,702	951	1,470	1	0.10%
Mar	1,074	1,073	1,810	1,309	1,361	1	0.09%
Abr	740	982	1,562	1,316	204	-242	-25%
May	765	859	1,260	1,363	247	-94	-11%
Jun	982	1,066	1,467	1,458	273	-84	-8%
Total	12,028	14,080	19,757	11,338	13,614	-2,052	-15%

Fuente: Elaborado por la JAC a partir de la base de datos del IDAC.

Tabla 34 - Rep. Dom. Operaciones por modalidad regular, Jul. 2019 – Jun. 2024.

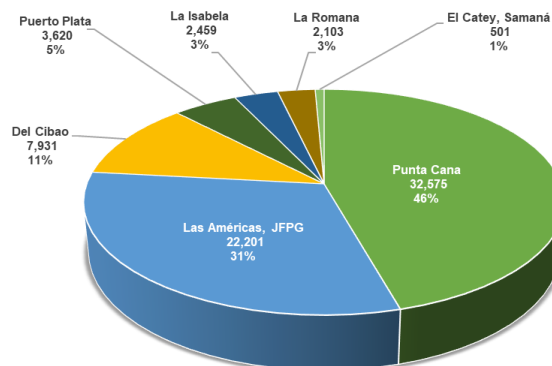
Meses	Regular					Variación	
	2023-2024	2022-2023	2021-2022	2020-2021	2019-2020	Abs. (23-24) - (22-23)	Rel. Abs. / (22-23)
Jul	10,674	8,897	7,214	2,961	9,323	1,777	20%
Ago	10,516	8,977	7,142	3,047	8,740	1,539	17%
Sep	8,856	7,104	6,038	2,438	6,679	1,752	25%
Oct	8,776	7,697	6,101	2,902	6,480	1,079	14%
Nov	9,753	8,588	6,930	3,691	7,209	1,165	14%
Dic	11,840	10,457	8,763	5,745	8,726	1,383	13%
Ene	12,118	10,606	8,369	5,761	8,938	1,512	14%
Feb	10,784	9,249	7,330	4,874	7,813	1,535	17%
Mar	11,448	10,602	8,477	5,840	5,536	846	8%
Abr	10,833	10,164	8,434	5,819	171	669	7%
May	10,240	9,641	7,911	6,258	238	599	6%
Jun	10,370	9,728	8,341	6,801	280	642	7%
Total	126,208	111,710	91,050	56,137	70,133	14,498	13%

Fuente: Elaborado por la JAC a partir de la base de datos del IDAC.

Operaciones aéreas por aeropuertos nacionales, 2024 (ene.-jun.).

El 46% del total de los vuelos comerciales desde/hacia la República Dominicana durante el periodo enero - junio 2024 se realizaron a través del Aeropuerto de Punta Cana, con 32,575 operaciones, seguido por un 31% de Las Américas con 22,201.

Gráfico 5 - Rep. Dom. Operaciones aéreas por aeropuertos ene. - jun. 2024.



Fuente: Elaborado por la JAC a partir de la base de datos del IDAC.

CARGA AEROCOMERCIAL

ENERO – JUNIO 2024

Exportaciones e importaciones por mes, (ene. 2019 – jun. 2024).

Tabla 34 - Rep. Dom. Exportaciones e importaciones por mes, (ene. 2019 – jun. 2024).

Meses	2019		2020		2021		2022		2023		2024	
	Exp	Imp	Exp	Imp	Exp	Imp	Exp	Imp	Exp	Imp	Exp	Imp
Ene	6,800,222	3,003,233	6,005,836	2,204,537	4,859,214	1,587,559	6,066,487	2,499,562	5,760,726	1,993,916	5,022,050	2,127,657
Feb	6,224,270	2,566,007	6,718,514	1,889,709	3,552,499	2,165,416	8,562,957	2,636,565	6,004,185	1,953,847	5,604,361	1,984,234
Mar	8,683,100	2,620,061	5,415,101	2,070,685	4,381,263	2,780,901	8,160,650	3,123,013	7,325,506	2,755,247	6,367,632	1,986,090
Abr	8,052,630	3,053,032	2,768,542	3,670,167	5,488,236	2,490,423	7,820,465	3,242,900	7,092,937	1,945,748	6,481,443	2,420,069
May	7,697,223	3,770,779	3,149,760	2,584,047	5,353,844	2,558,464	8,265,693	2,946,089	6,971,607	2,401,892	6,581,265	2,415,194
Jun	7,464,609	2,850,267	3,984,339	2,609,965	6,019,462	2,341,985	6,698,743	3,276,821	8,272,814	2,099,131	7,036,898	2,321,719
Ene-Jun	44,922,054	17,863,379	28,042,091	15,029,109	29,654,517	13,924,748	45,574,995	17,724,950	41,427,775	13,149,781	37,093,649	13,254,964
Jul	8,113,513	2,878,543	3,773,760	1,923,245	7,417,778	2,664,118	6,069,587	3,212,095	5,660,397	2,253,926	-	-
Ago	6,365,898	2,660,396	5,018,092	1,739,634	6,327,202	2,689,381	6,219,621	3,032,725	5,602,405	2,554,473	-	-
Sep	6,340,751	3,764,900	4,620,494	1,865,971	5,152,630	3,114,798	4,998,290	3,678,151	6,066,388	2,156,113	-	-
Oct	5,971,607	3,197,524	3,980,720	1,986,425	5,629,393	3,025,149	5,441,965	4,109,344	4,795,073	2,385,728	-	-
Nov	5,615,462	3,438,595	3,377,420	1,940,506	5,834,071	3,320,758	5,595,671	3,467,973	4,747,778	2,329,938	-	-
Dic	5,819,576	2,725,179	4,102,068	2,564,647	6,682,014	3,272,817	5,656,891	3,430,752	4,949,621	2,713,805	-	-
Total	83,148,861	36,528,518	52,914,645	27,049,536	66,697,605	32,011,771	79,557,021	38,655,990	73,249,437	27,543,763	37,093,649	13,254,964

Fuente: Elaborado por la JAC a partir de la base de datos del DGA.

En los primeros seis meses del año 2024, se transportaron un total de 50.4 millones de kilogramos de tráfico de carga en vuelos comerciales, desde/hacia la República Dominicana, de los cuales 13.3 millones fueron importaciones (26% del total) y 37.1 millones kg fueron exportaciones (74% del total). Cabe mencionar que las exportaciones disminuyeron un 10%, en contraste con los primeros seis meses del año 2023 y las importaciones crecieron un 1%.

Las exportaciones registraron un descenso en cada mes del primer semestre del año 2024, destacado por junio con una disminución del 15%. Las importaciones, por su parte, mostraron crecimiento en cinco de los seis meses del año 2024, donde se destacó el crecimiento del 24% en abril.

Principales productos/mercancías exportadas e importadas (ene.-jun. 2023) – (ene.-jun. 2024).

Tabla 35 - Rep. Dom. Principales productos/mercancías exportadas (ene.-jun. 2023) – (ene.-jun. 2024).

Productos	EXPORTACIÓN			
	ene-jun 2023		ene-jun 2024	
	(KG)	FOB (USD)	(KG)	FOB (USD)
Productos del reino vegetal	27,909,250	30,806,122	26,576,957	29,096,687
Piedras y metales preciosos, perlas, bisutería, monedas	622,606	923,657,009	552,816	1,014,418,288
Material eléctrico, máquinas y aparatos	1,648,194	187,271,887	1,685,324	193,699,466
Instrumentos audiovisuales/métricos/medicoquirúrgicos/musicales	943,246	118,355,104	1,417,312	185,548,013
Productos de las industrias alimentarias	4,233,754	64,681,216	1,854,041	64,969,406
Productos de las industrias químicas o conexas	1,667,071	106,173,705	1,311,526	82,953,604
Materias textiles y sus manufacturas	2,319,569	61,870,235	1,692,686	62,931,230
Plástico, gaucho y sus manufacturas	346,303	13,110,779	397,804	12,743,612
Calzados, paraguas, bastones, plumas, etc.	326,496	13,197,975	298,153	11,861,003
Mercancías y productos diversos	347,070	4,091,195	368,401	5,425,154
Productos del reino animal	290,448	3,771,478	253,603	5,081,563
Papel, Cartón, Pasta de madera	148,902	3,859,373	200,103	6,026,141
Metales comunes y sus manufacturas	207,161	10,827,895	130,346	7,846,623
Manufacturas de piedra, cerámicos y/o vidrio	205,103	3,842,811	193,023	2,027,541
Material de transporte	18,711	2,120,482	27,815	10,626,591
Pieles, cueros, peletería y sus manufacturas	101,540	3,022,014	68,472	1,883,086
Carbón Vegetal, manufacturas de madera	51,705	563,235	34,261	348,308
Grasas y aceites animales o vegetales	10,093	213,670	25,301	264,670
Productos minerales	29,189	354,302	5,153	17,985
Coleccionables, arte y antigüedades	1,360	57,130	554	97,000
Armas y municiones	3	85	-	-
Total	41,427,775	1,551,847,702	37,093,649	1,697,865,971

Fuente: Elaborado por la JAC a partir de la base de datos del DGA.

Tabla 36 - Rep. Dom. Principales productos/mercancías importadas (ene.-mar. 2023) – (ene.-jun. 2024).

Productos	IMPORTACIÓN			
	ene-jun 2023		ene-jun 2024	
	(KG)	FOB (USD)	(KG)	FOB (USD)
Material eléctrico, máquinas y aparatos	3,196,865	392,436,983	3,246,890	566,748,677
Productos de las industrias químicas	1,838,215	340,569,772	2,017,459	356,634,131
Plásticos y Cauchos	1,986,418	114,961,750	1,603,838	105,594,853
Perlas, piedras, metales finos	754,057	382,438,452	365,290	398,198,081
Materias textiles	1,374,432	47,262,194	1,382,634	49,906,380
Metales comunes y sus manufacturas	863,905	72,145,192	733,815	55,570,891
Instrumentos audiovisuales/métricos/medicoquirúrgicos/musicales	333,098	83,375,868	323,516	85,226,481
Pasta de madera, papel o cartón	693,415	17,602,437	1,257,330	18,458,595
Productos del reino animal	294,165	8,685,236	584,116	9,887,804
Productos de las industrias alimentarias	480,821	13,143,981	398,728	11,628,961
Productos del reino vegetal	371,601	10,029,389	343,929	12,247,316
Material de transporte	231,499	13,745,370	212,167	18,776,844
Mercancías y productos diversos	155,052	5,958,673	257,435	7,285,642
Calzado, sombreros, plumas, flores artificiales, y productos demás	191,702	8,175,171	207,693	8,017,208
Pieles y cueros	231,700	7,498,466	150,669	7,787,407
Manufactura de piedra, yeso, cemento, vidrio, cerámica	100,309	2,826,013	97,246	2,742,426
Armas y municiones	11,695	880,800	21,905	7,962,300
Productos minerales	18,684	762,588	26,460	682,500
Madera y corchos	16,838	447,946	18,644	433,226
Coleccionables, arte y antigüedades	3,668	276,304	2,702	960,760
Grasas y aceites animales o vegetales	1,642	32,663	2,497	45,388
Total	13,149,781	1,523,255,249	13,254,964	1,724,795,868

Fuente: Elaborado por la JAC a partir de la base de datos del DGA.

El grupo de productos más importado según su peso fue la maquinaria, con 3.2 millones de kg, valorado en 567 millones de dólares. Los productos químicos, plásticos y textiles también figuraban entre las más importadas.

El grupo de productos más exportado, los vegetales, representó el 72% del total de exportaciones en los primeros seis meses del año 2024 con 26.6 millones de kilogramos. En términos de FOB, las rocas y joyas preciosas representaron el 60% del valor total de la cantidad de bienes exportados, con un valor total de 1,000 millones de dólares.

Principales países exportadores/importadores desde/hacia la Rep. Dom. (ene.-jun. 2023) – (ene.-jun. 2024).

En el primer semestre del año 2024, el 62% de los bienes exportados fueron hacia Estados Unidos; en segundo lugar, en la lista fue Canadá, con 5.5 millones de kg (15% del total). Visto desde el punto de vista FOB, en los primeros seis meses del año 2024 se exportó carga aérea por valor de 1.7 mil millones de dólares, de los cuales, 1.3 mil millones fueron productos con destino a los EEUU y Suiza.

Por otro lado, el 49% de los bienes importados en el primer semestre del 2024, procedieron de Estados Unidos, con 6.5 millones de kg, que tuvieron un valor estimado de US\$ 1.1 mil millones, en términos FOB. España también es un importante importador de República Dominicana con 1.8 millones de kg, carga valorada en US\$176 millones.

Tabla 37 – Rep. Dom. Países por producto/mercancía exportada, (ene.-jun. 2023) – (ene.-jun. 2024).

País de origen	Importación			
	ene-jun 2023		ene-jun 2024	
	(KG)	FOB (USD)	(KG)	FOB (USD)
Estados Unidos (Eeuu)	7,087,531	943,832,166	6,543,037	1,083,129,391
España	1,424,676	171,778,707	1,811,706	175,789,944
Panamá	1,073,684	161,310,200	828,368	169,595,457
Alemania	556,471	61,785,834	703,008	66,205,542
Colombia	363,759	13,540,317	588,137	28,779,998
China	212,066	9,634,084	395,107	25,499,112
México	133,077	12,949,332	228,609	17,168,664
Puerto Rico	294,668	11,886,345	275,447	11,069,303
Canadá	135,337	6,938,001	193,874	9,017,163
Italia	82,291	11,157,839	145,103	12,017,479
Corea Del Sur	93,606	10,623,928	104,612	8,656,698
Reino Unido	175,688	3,797,979	128,471	5,198,033
Brasil	234,456	5,379,571	137,587	4,225,351
Hong Kong	48,648	11,619,036	67,671	6,913,772
Chile	90,262	1,662,911	141,087	3,142,140
India	148,653	2,957,929	104,637	4,180,067
Uruguay	23,695	6,338,799	41,608	10,379,569
Argentina	32,345	5,694,634	43,998	7,067,094
Países Bajos	43,718	6,784,562	48,463	6,123,001
Suecia	52,452	3,243,233	36,095	7,904,126
Guatemala	28,764	2,262,286	74,638	3,702,345
Suiza	86,295	10,228,033	48,521	5,179,643
Perú	68,731	1,610,079	90,778	2,540,436
Honduras	40,557	698,813	59,182	2,802,045
Costa Rica	12,266	1,843,286	25,280	6,027,604
Otros-Others	606,085	43,697,344	389,938	42,481,890
Total	13,149,781	1,523,255,249	13,254,964	1,724,795,868

Fuente: Elaborado por la JAC a partir de la base de datos del DGA.

Tabla 38 – Rep. Dom. Países por producto/mercancía importada, (ene.-jun. 2023) – (ene.-jun. 2024).

País de destino	Exportación			
	ene-jun 2023		ene-jun 2024	
	(Kg)	FOB (USD)	(Kg)	FOB (USD)
Estados Unidos	25,631,758	842,784,980	22,833,516	901,276,057
Suiza	262,609	372,965,005	212,702	368,412,358
Canadá	5,715,677	11,322,357	5,544,506	9,809,501
Países Bajos	742,476	23,023,052	706,071	23,778,349
España	1,063,486	5,133,903	950,638	15,876,718
Francia	1,893,889	5,317,893	1,708,581	5,852,221
Reino Unido	2,344,881	5,134,122	1,916,784	4,586,943
Alemania	803,894	7,926,446	1,010,679	6,639,594
Italia	361,842	9,472,331	400,110	14,753,792
India	21,938	184,316,609	16,618	249,247,446
Japón	50,827	6,054,402	101,780	16,204,466
Puerto Rico	244,199	7,293,586	190,703	6,804,300
China	68,599	4,483,050	60,762	7,083,482
Brasil	34,367	1,552,941	55,845	3,957,406
Corea Del Sur	63,489	2,608,577	47,045	4,351,282
Belgica	148,020	1,498,810	79,567	1,929,251
Emiratos Arabes Unidos	39,398	10,347,690	15,148	8,119,113
México	70,314	1,598,620	40,044	2,925,530
Hong Kong	54,021	5,204,046	16,852	5,768,928
Panamá	66,236	1,781,463	77,445	1,073,923
Australia	75,187	4,630,047	30,730	2,228,634
Costa Rica	44,633	2,952,657	20,279	3,345,698
Israel	577,683	1,097,632	157,340	411,586
Haiti	6,936	978,845	81,318	740,670
Otros-Others	1,041,416	32,368,639	818,586	32,688,723
Total	41,427,775	1,551,847,702	37,093,649	1,697,865,971

Fuente: Elaborado por la JAC a partir de la base de datos del DGA.

Movimiento de carga (Kg) en exportaciones e importaciones por aeropuertos, (ene.-jun. 2023) – (ene.-jun. 2024).

Tabla 38 - Rep. Dom. Movimiento de carga (Kg) en exportaciones e importaciones por aeropuertos (ene.-jun. 2023) – (ene.-jun. 2024).

Aeropuerto	ene-jun 2023		ene-jun 2024	
	Exportación	Importación	Exportación	Importación
	Peso (Kg)	Peso (Kg)	Peso (Kg)	Peso (Kg)
Las Américas	21,583,711	10,562,239	20,274,103	10,748,862
Punta Cana	12,183,605	1,949,234	11,056,752	2,040,950
Del Cibao	6,466,887	589,486	4,493,155	374,072
Puerto Plata	889,370	13,847	873,127	7,633
La Romana	266,616	33,959	377,006	80,187
La Isabela	3,289	695	6,801	3,259
El Catey	33,688	22	9,371	-
Maria Montes	608	300	3,335	-
Total	41,427,775	13,149,781	37,093,649	13,254,964

Fuente: Elaborado por la JAC a partir de la base de datos del DGA.

De los 50.4 millones de kg de carga aérea transportados en los primeros seis meses del año 2024, el 97% se transportó mediante los aeropuertos de Las Américas, Punta Cana y Del Cibao. Es importante mencionar que el 81% del total de las importaciones se registró en el aeropuerto de Las Américas con 10.8 millones de kg. El 35% del tráfico de carga de Las Américas son importaciones. En los otros dos aeropuertos más concurridos, Punta Cana y Del Cibao, solo el 16% y 8%, respectivamente, de su carga total son importaciones.

Movimiento de aeronaves de principales aerolíneas exclusivas de carga y sus conexiones, (ene.-mar. 2023) – (ene.-jun. 2024).

En los primeros seis meses del año 2024 se realizaron un total de 2,803 vuelos exclusivos de carga, de los cuales 1,406 fueron llegadas y 1,397 salidas. El 46% del total estaba en conexión con Miami, operado principalmente por UPS, Cargojet, Amerijet y Northern. Aguadilla es el segundo destino de carga más concurrido con 800 vuelos desde/hacia la República Dominicana en el primer semestre del año 2024, principalmente por Air Cargo Carriers y Mountain Air. Miami y Aguadilla representaron el 74% del movimiento total de aeronaves en vuelos exclusivos de carga.

Tabla 39 – Rep. Dom. Aerolíneas por conexiones de carga, (ene.-jun. 2023) – (ene.-jun. 2024).

Aerolínea/Conexión	ene-jun 2023	ene-jun 2024
Amerijet International Inc.	464	388
Miami-Florida	341	254
Isla Verde, San Juan PR	40	46
Otras	83	88
UPS	470	291
Miami-Florida	420	268
Isla Verde, San Juan PR	24	21
Guayaquil	22	
Otras	4	2
Air Cargo Carriers, Inc.	552	67
Aguadilla	523	63
Isla Verde, San Juan PR	26	4
Otras	3	-
Northern Air Cargo, Llc.	266	288
Miami-Florida	191	222
Isla Verde, San Juan PR	67	58
Otras	8	8
Cargojet Airways Ltd.	258	259
Miami-Florida	258	259
Tampa Cargo Sas	206	236
Miami-Florida	103	118
Antioquía, Medellín	53	76
Otras	50	42
Air Cargo Carriers, Inc. (Milwakee, Wi)		372
Aguadilla		340
Isla Verde, San Juan PR		22
Otras	-	10
Fedex	156	194
Memphis	78	97
Aguadilla	78	96
Isla Verde, San Juan PR		1
Mountain Air Cargo, Inc.		293
Aguadilla		293
Gulf & Caribbean Cargo	282	8
Aguadilla	281	8
Isla Grande, San Juan PR	1	
Otras aerolíneas	362	311
Total general	3,094	2,803

Fuente: Elaborado por la JAC a partir de la base de datos del DGA.

ANEXOS

ENERO – JUNIO 2024

Tabla 40. Rep. Dom. Movimiento de pasajeros por aeropuertos nacionales, junio 2024.

Día	Del Cibao	El Catey, Samaná	La Isabela	La Romana	Las Américas, JFG	Puerto Plata	Punta Cana	Totales
1	6,802	2	3	690	14,360	1,845	34,440	58,142
2	6,326	-	127	33	15,895	1,650	24,893	48,924
3	6,084	-	190	21	16,312	800	27,871	51,278
4	6,155	4	54	10	13,044	1,342	24,318	44,927
5	5,474	-	36	4	14,009	1,748	23,217	44,488
6	6,158	525	108	22	14,976	1,002	25,835	48,626
7	5,764	4	185	668	14,583	455	24,396	46,055
8	6,571	289	137	367	14,772	1,642	35,873	59,651
9	6,591	-	110	367	16,352	1,619	27,064	52,103
10	6,251	-	192	21	15,488	813	29,918	52,683
11	6,267	-	56	7	13,964	1,228	24,078	45,600
12	5,618	-	7	23	13,326	1,724	23,479	44,177
13	6,651	498	131	14	15,941	521	25,351	49,107
14	6,338	235	180	664	16,110	712	28,074	52,313
15	7,472	-	171	429	16,735	2,349	38,714	65,870
16	6,828	-	141	341	18,792	1,969	29,304	57,375
17	7,749	2	178	37	17,182	1,133	29,434	55,715
18	6,909	-	65	23	13,846	1,249	26,212	48,304
19	7,447	-	8	14	16,643	2,340	27,380	53,832
20	7,030	523	107	28	18,676	857	27,232	54,453
21	7,244	334	228	693	16,577	1,081	26,611	52,768
22	7,349	22	101	611	16,584	2,349	40,162	67,178
23	7,467	-	142	370	18,888	2,106	28,149	57,122
24	7,202	-	209	43	18,223	1,234	30,886	57,797
25	7,515	-	64	26	17,443	1,722	26,067	52,837
26	7,611	227	7	26	17,166	2,353	26,678	54,068
27	7,725	502	150	369	18,438	1,092	28,185	56,461
28	7,853	327	215	675	17,542	1,137	26,199	53,948
29	7,914	371	95	1,030	18,144	2,189	39,199	68,942
30	7,744	-	147	515	19,676	2,184	29,154	59,420
Totales	206,109	3,865	3,544	8,141	489,687	44,445	858,373	1,614,164

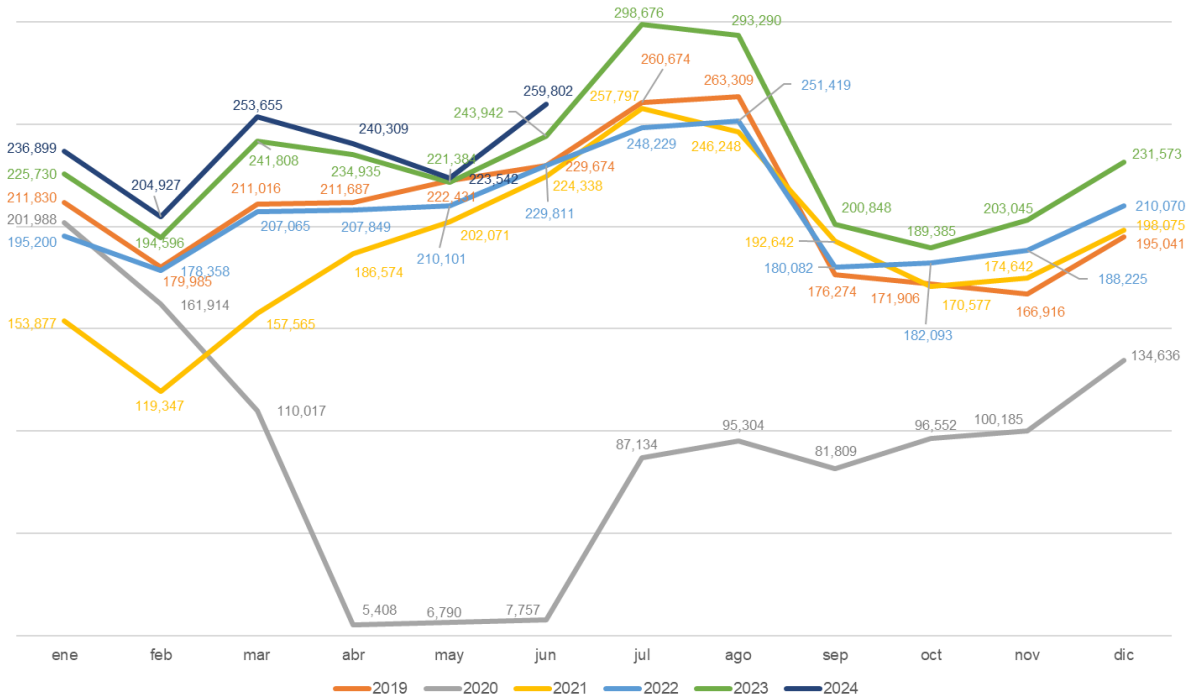
Fuente: Elaborado por la JAC a partir de la base de datos del IDAC.

Tabla 41. Rep. Dom. Movimiento de pasajeros por aerolíneas, (ene.-jun. 2021) – (ene.-jun. 2024).

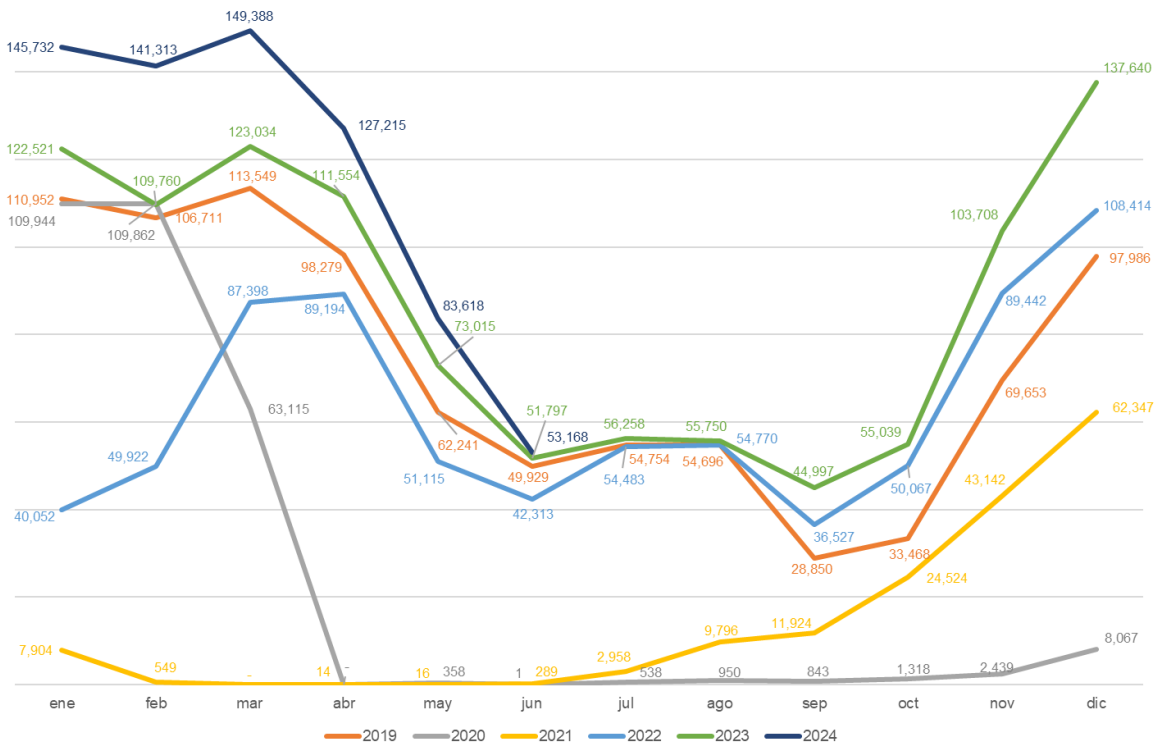
Aerolíneas	ene. - jun. 2022	ene. - jun. 2023	ene. - jun. 2024	Variación 2022-2024	Aerolíneas	ene. - jun. 2022	ene. - jun. 2023	ene. - jun. 2024	Variación 2022-2024
JetBlue Airways Corporation	1,363,699	1,649,784	1,776,104	412,405	Sunclass Airlines	-	3,021	-	-
American Airlines, Inc.	954,107	986,954	1,206,433	252,326	Eastern Airlines	936	1,087	-	-936
Delta Airlines, Inc.	686,460	740,212	859,322	171,862	Ukraine International Airlines	1,613	-	-	-1,613
United Airlines, Inc.	652,593	643,348	740,570	87,987	Air Anka Airlines Inc - Air Anka Hava Yolları A.S.	-	771	465	465
Copa Airlines	423,314	540,500	520,312	96,998	Estelar Latinoamérica C.A./HeliTour, S.L.	1,226	-	-	-1,226
Air Transat Al, Inc.	223,555	513,915	580,907	357,352	Equinoxair, S.A.S.	-	1,119	-	-
Spirit Airlines, Inc.	265,605	389,818	380,457	114,852	Aerolíneas Nacionales S.A. De C.V D/B/A Viva Aerobus	608	479	-	-608
Sunwing Airlines, Inc.	194,736	402,467	413,820	219,084	Wamos Air, S.A.	328	710	-	-328
Frontier Airlines, Inc.	284,298	333,011	355,436	71,138	Omni Air International, Inc.	927	-	-	-927
Avianca	175,300	227,222	266,683	91,383	Alianza Giancelot	700	32	-	-700
Air Canada	171,580	228,701	250,126	78,546	Canada Jetlines Operations Ltd.	-	-	657	657
Airjet, S.A.	-	177,561	399,152	399,152	Corendon Airlines	532	-	-	-532
Air Europa	133,401	177,942	160,685	27,284	Nat Jet, Inc.	61	249	193	132
Southwest Airlines Co.	92,459	166,199	176,701	84,242	Ec Charter	284	107	82	-202
West Jet Airlines, Ltd.	72,634	104,689	191,845	119,211	Turkish Airlines	394	-	-	-394
Condor Flugdienst GmbH	156,077	96,624	111,079	-44,998	Travel Service Polska	372	-	-	-372
Aerorepublica (Wingo)	111,154	134,211	110,237	-917	Consorcio HeliTec C.A.	201	134	13	-188
Iberia	136,909	92,801	108,751	-28,158	Iceairlandair	347	-	-	-347
Tui Airways Limited	115,227	98,131	105,309	-9,918	Tradewind Aviation Llc	84	125	131	47
Air Carabes	92,066	72,131	104,598	12,532	M & N Aviation	123	58	127	4
Lataam Airlines Perú, S.A. / Lan Perú	69,420	95,791	100,068	30,648	Canada Jetlines, Ltd.	-	297	-	-297
Air France	170,952	69,593	-	-170,952	Flairjet Llc	74	116	107	33
World2Fly	35,986	78,750	101,960	65,974.00	Klm Royal Dutch Airlines (Koninklijke Luchtvaart Maatschappij N.V.)	277	-	-	-277
Ev Discover GmbH	71,776	48,187	57,366	-14,410	Noliner Aviation	229	35	-	-229
Sky High Aviation Services Dominicana, S.A.	21,281	50,341	74,665	53,384	Eurus Aviation S.A.P.I De C.V.	84	85	76	-8
Neos	39,278	54,019	51,893	12,615	Talon Air, Inc.	134	48	45	-89
Polskie Linie Lotnicze Lot Sa	55,796	44,804	39,742	-16,054	Prime Jet	76	98	48	-28
British Airways Plc.	41,313	48,783	47,989	6,676	Servicios Aereos Gtx, C.A.	-	204	-	-
Tui Airlines Belgium (Jetairfly)	41,288	33,713	49,562	8,274	Vistajet Ltd	91	36	76	-15
Aerolíneas Argentinas S.A.	37,634	34,197	49,409	11,775.00	Gestair, S.A.	61	86	51	-10
Sky Airlines Perú, S.A.C.	22,459	39,741	58,719	36,261	Avcon Jet Ag	39	93	64	25
Evoles Airlines, S.L. D/B/A Iberojet	45,117	34,724	34,374	-10,743	Jet Linx Aviation, Llc	23	50	114	91
Edelweiss Air Ag	33,686	41,085	35,412	1,726	Conviasa - Consorcio Venezolano De Industrias Aeronauticas Y Servicios Aereos S.A.	174	13	-	-174
Azur Air	109,683	-	-	-109,683	Cayman Airways Ltd	38	145	-	-38
Sun Country Airlines, Inc./Mn Airlines Llc.	38,322	30,923	33,398	-4,924	Charter Flights Caribbean	95	53	19	-76
Aeroflot	24,062	26,657	31,148	7,086	Journey Aviation, Llc	44	31	83	39
Air Century, S.A. (ACSA)	21,641	26,229	25,515	3,874	Hera Flight, Lc.	64	72	22	-42
Lataam Airlines Group S.A./ Lanchile	20,978	24,045	22,368	1,390	Touristic Aviation Services T/A Corendon Airlines Europe	154	-	-	-154
Swift Air Lc.	27,398	37,029	-	-27,398	Lyon Aviation, Inc.	70	53	29	-41
Gol Linhas Aereas, Sa (Vrg Linhas Aereas/Varig)	22,774	20,339	21,250	-1,524	Global Air Charters Inc.	27	77	37	10
Autor Airlines, C. A.	13,143	14,964	14,893	-13,143	Jet Select, Llc.	17	94	11	-5
Allegiant Air, Inc.	15,404	16,337	21,692	6,288	St Barth Executive	71	19	31	-40
InterCaribbean Airways Limited	15,344	17,044	20,033	4,689	Planet Nine	28	59	27	-1
Sunrise Airways, S.A.	17,623	25,878	6,018	-11,605	Reva Inc.	26	48	40	14
Global Crossing Airlines	5,989	13,320	29,844	23,855	Xojet Aviation Llc	85	9	18	-67
Swoop, Inc.	6,640	41,183	-	-6,640	Servicios Aereos A&H C.A.	21	60	31	10
Air Canada Rouge	5,696	19,738	20,645	14,949	Craft Charter, Llc	33	9	66	33
Tuflly / Tui Airlines Nederland	15,552	15,162	14,339	-1,213	Propliot Lc.	24	50	33	9
Flair Airlines, Ltd	-	-	39,710	39,710	Bohike International Airways, Inc.	81	2	20	-61
LaserLines Aerea De Serv. Ejecutivo Reg.	12,177	16,720	8,885	-3,292	Fly Always N.V.	-	102	-	-
Fast Colombia S.A.S. D/B/A Viva Air Colombia	17,863	19,450	-	-17,863	Sta. jets, Inc.	85	11	-	-85
World2Fly Portugal S.A.	9,558	12,936	14,755	5,197	Presidential Aviation, Inc.	45	14	37	-8
Tap Air Portugal	37,244	-	-	-37,244	Jet Edge Internacional	-	-	94	94
Silver Airways Corp.	7,546	10,760	11,969	4,423.00	Corporate Flight Management, Inc.	-	39	54	54
Limited Liability Company Kar "Pegas Fly"	29,670	-	-	29,670.00	Chartright Air, Inc.	55	27	9	-46
Corsair, S.A.S.	27,865	960	-	-27,865	Jet Access Aviation, Llc.	24	43	22	-2
Orbest, S.A. D/B/A Iberojet	7,940	9,487	11,031	3,091	Freedom I Bermuda Limited	-	-	87	87
Azur Air Ukraine Llc.	27,160	-	-	-27,160	Private Jets, Inc.	16	29	41	25
Rutas Aereas De Venezuela Rav, S.A./Ravsa	9,218	8,089	8,855	-363	Sebastian Aero Services Inc.	-	5	76	76
Logic Paq Bhd, Sri Dba Sky Cans	19,442	5,469	779	-18,663	Stajets	-	38	43	43
Nordwind Airlines	22,987	-	-	-22,987	Jetselect, Llc.	8	8	62	54
Rutas Aereas, C.A. / Rutaca Airlines	4,787	7,267	10,286	5,499	Ibc Airways, Inc.	-	51	26	26
Royal Flight Airlines	18,693	-	-	-18,693	Flamingo Air, Inc.	51	24	-	-51
Air Antilles Express	8,467	10,073	-	-8,467	Aircraft Services Group, Inc.	9	35	29	20
Aeroflot Russian Airlines	16,465	-	-	-16,465	Executive Jet Management, Inc.	2	18	51	49
Turpial Airlines C.A.	5,986	6,592	3,636	-2,350	Hop-A-Jet, Inc.	8	23	39	31
Red Air S.A.	3,193	4,278	2,751	-442	Elite Air Inc.	4	16	45	41
Avolo Airlines	-	492	9,454	9,454	Western Air Charter Dba Jet Edge	33	28	2	-31
Calicos Express Airways, Ltd.	2,961	3,311	3,641	680	Ultimate Jetcharters Lc.	55	-	8	-47
Air Belgium	7,171	1,928	-	-7,171	Air Sunshine, Inc.	63	-	-	-63
Gullivar	8,807	268	-	-8,807	Pegasus Elite Aviation, Llc.	13	27	22	9
Servicio Aereo Regional Cia. Ltda./ Aeroregional	1,740	3,065	3,343	1,603	Exclusive Jets	6	46	8	2
Lot Polish Airlines	1,253	3,726	1,258	5	Netjets Europe	16	23	20	4
Heldosa/Panorama Jets	1,810	2,011	2,030	220	Air Paradise	14	8	34	20
Plus Ultra Lineas Aereas, S.A.	-	5,018	544	544	Camera Work, Inc.	7	6	43	36
Jetair Caribbean B.V. Dom.	4,559	832	-	-4,559	Northeastern Aviation Corporation	32	16	7	-25.00
Smartwings Poland	4,164	-	-	-4,164	Short Hills Aviation Services	12	40	-	-12
Sunrise Airways Dominicana, S.A.	2,718	976	405	-2,313	Air Gato Enterprises, Inc.	19	24	9	-10
World Atlantic Airlines/Caribbean Sun Airlines	2,174	704	1,063	-1,111	Aircharters Worldwide (Air Charters Worldwide)	24	8	20	-4
					Otras Aerolíneas	1,789	1,521	1,427	-362
					Totales	7,702,978	8,907,173	9,919,035	2,216,057

Fuente: Elaborado por la JAC a partir de la base de datos del IDAC.

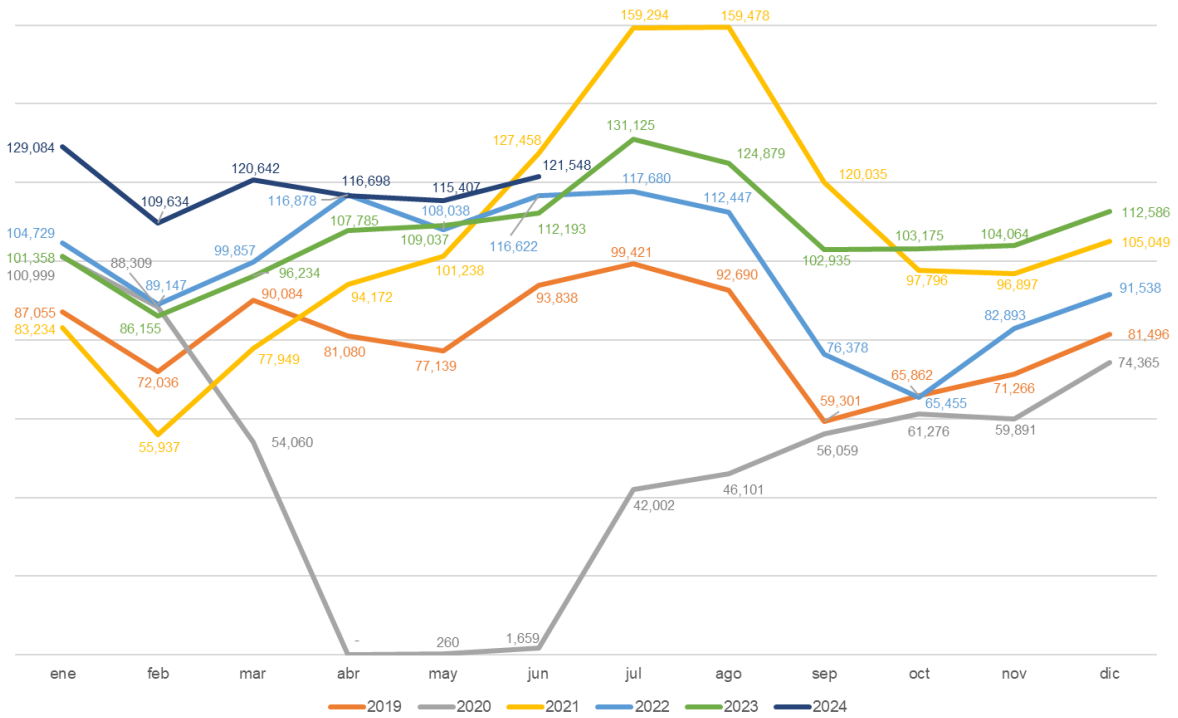
NEW YORK - JFK.



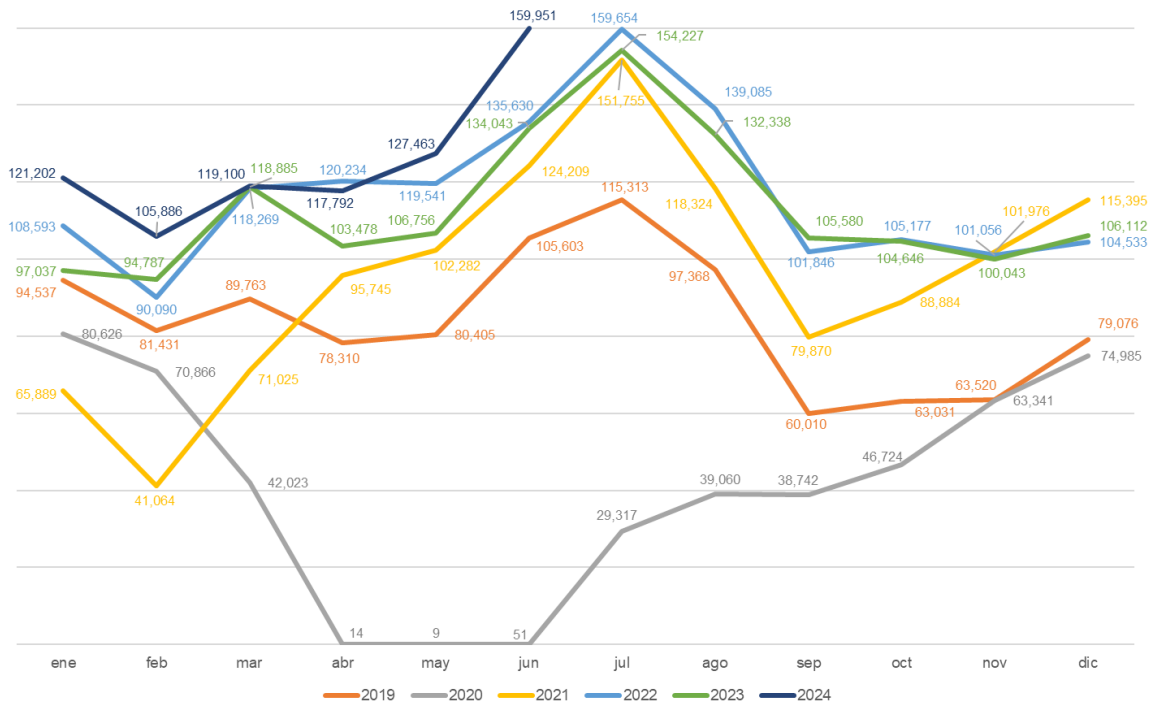
TORONTO, LESTER B. PEARSON



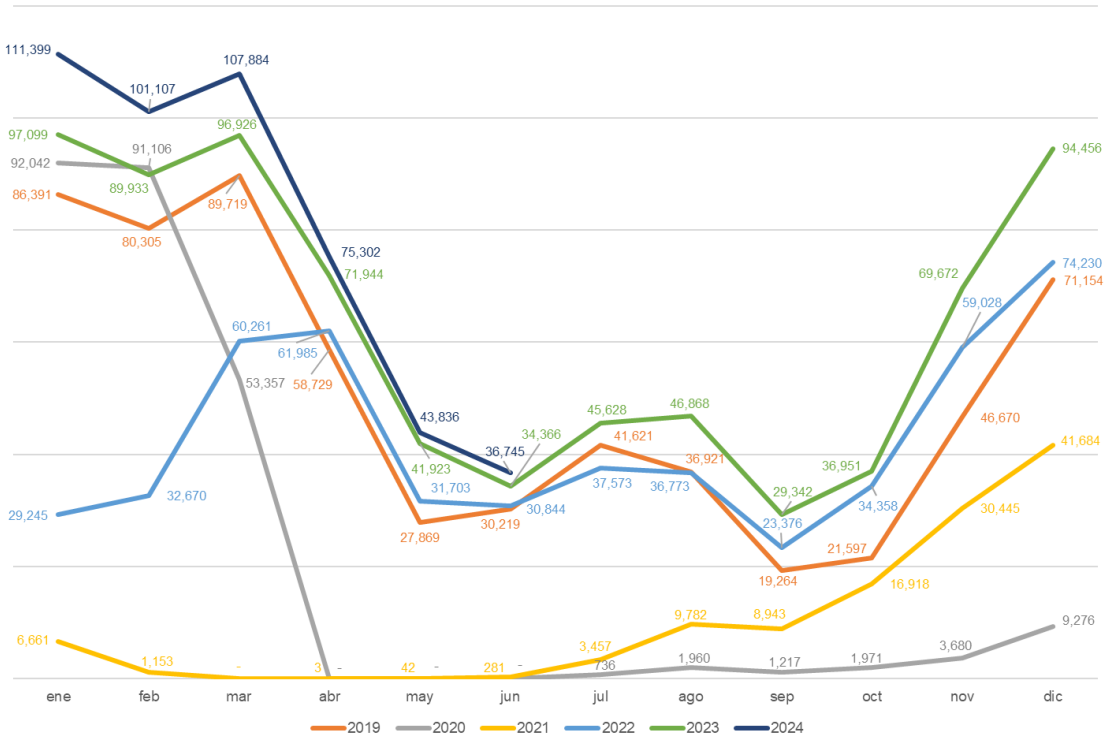
NEWARK



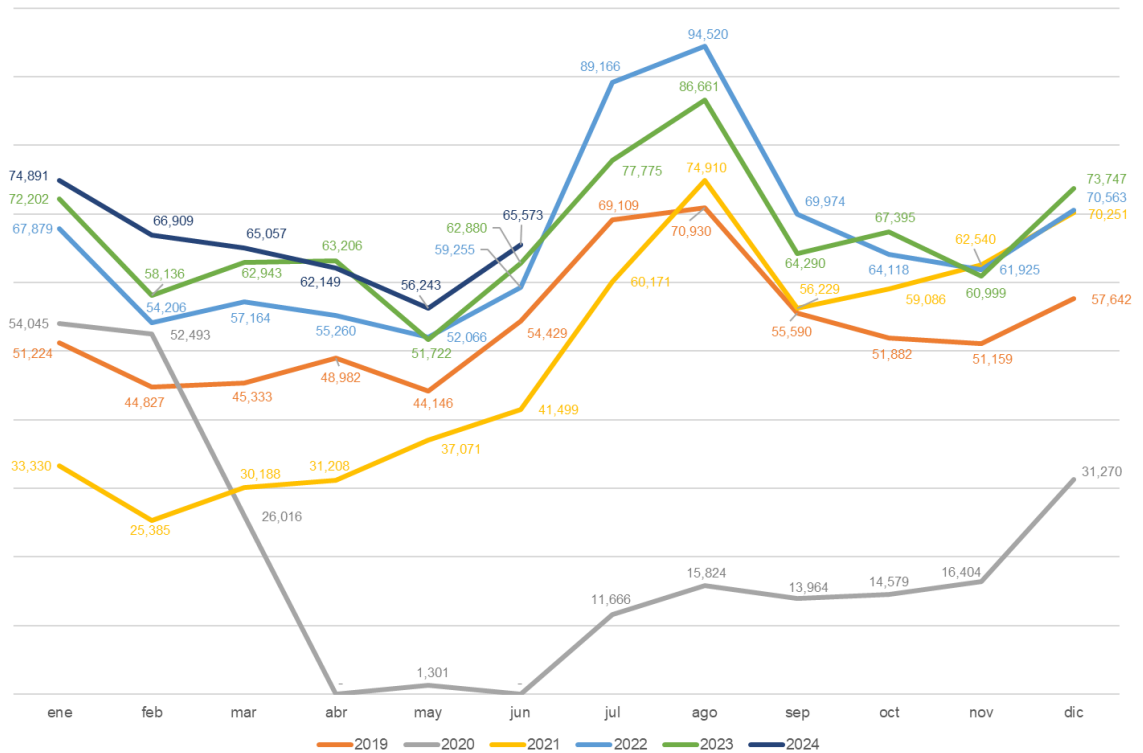
MIAMI-FLORIDA



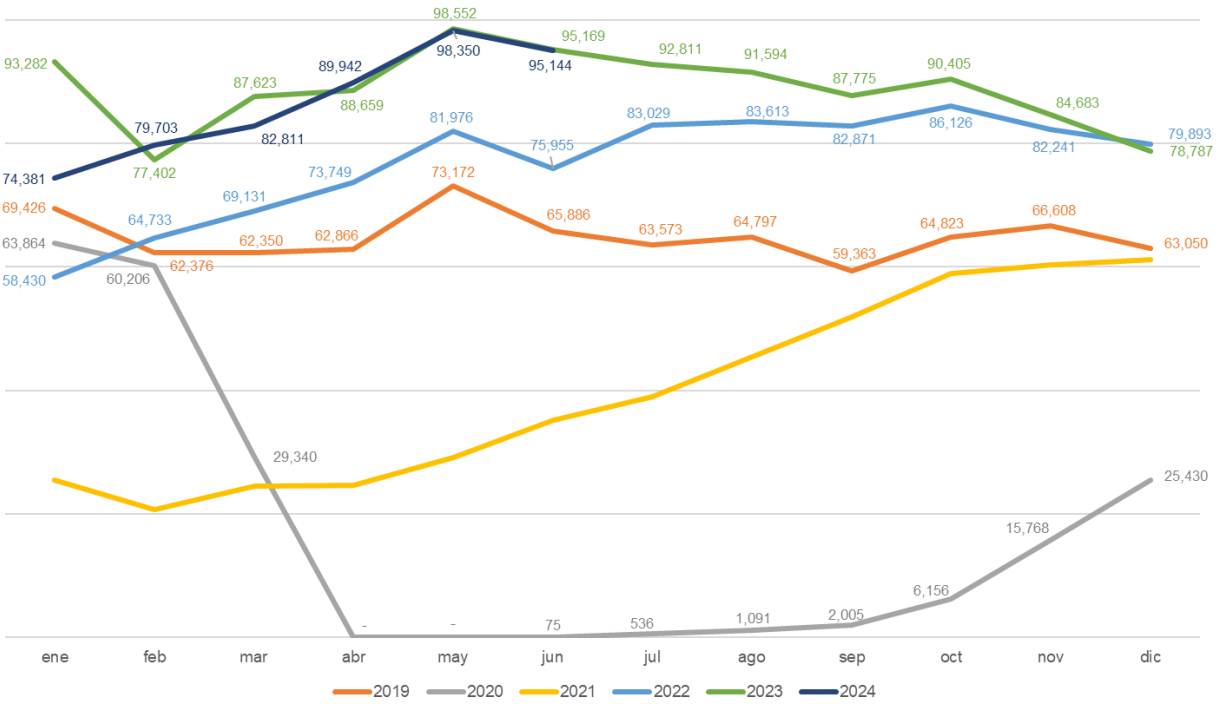
MONTREAL



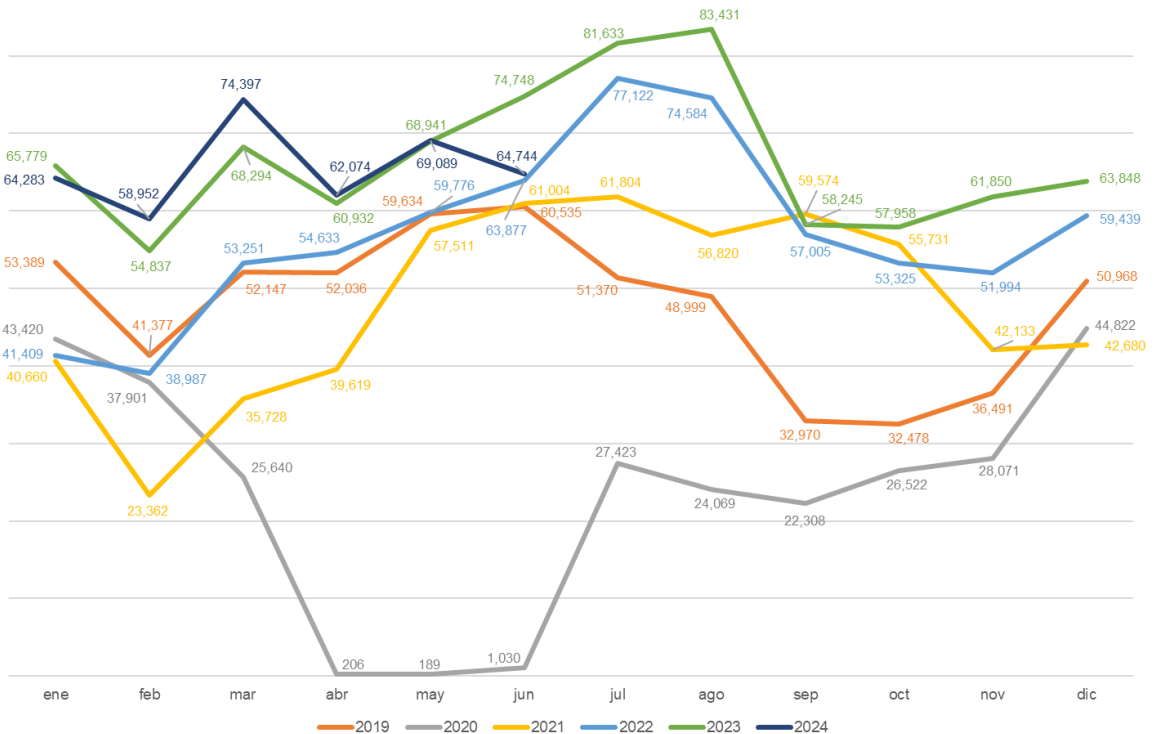
MADRID - BARAJAS



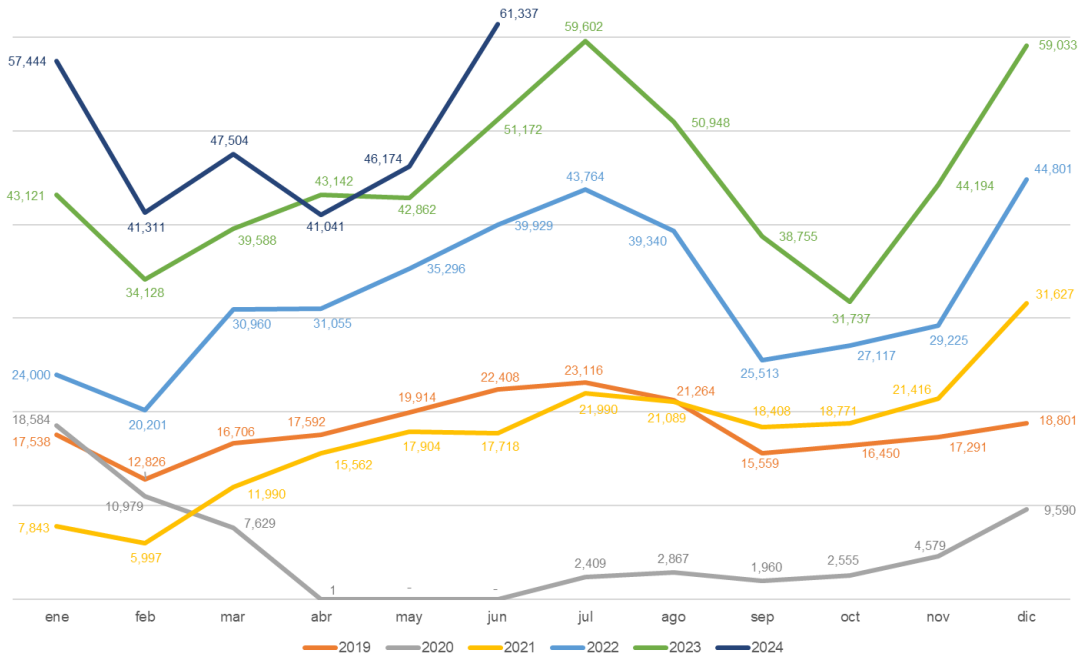
TOCUMEN



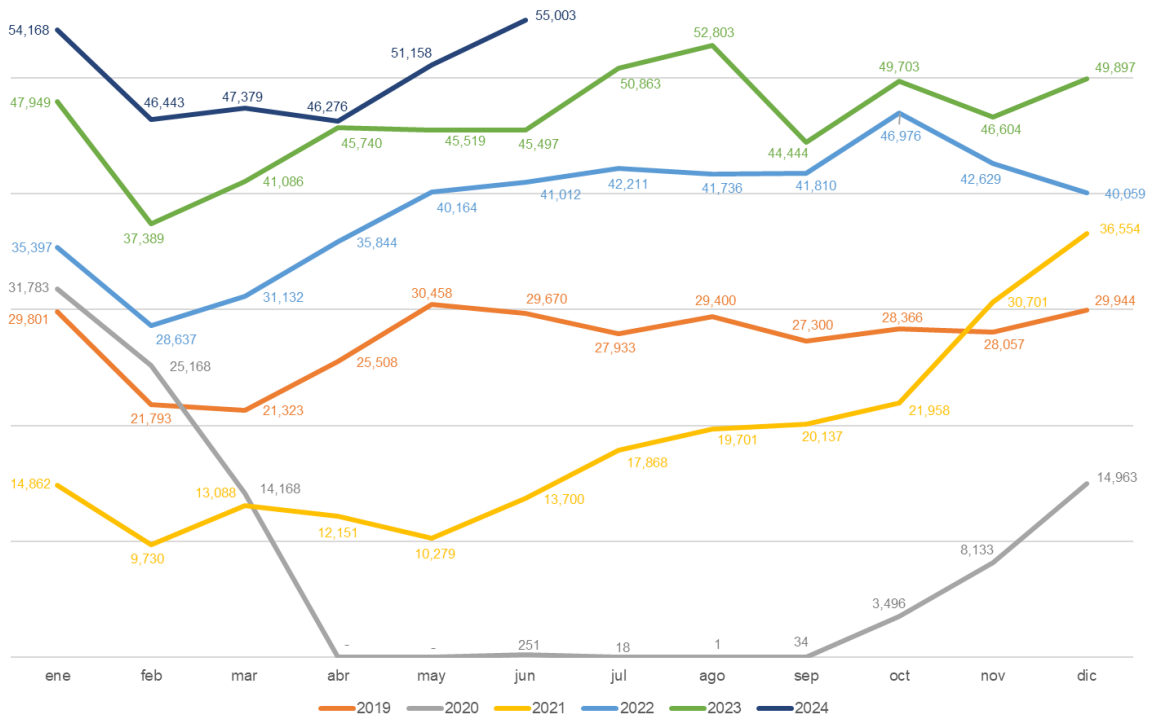
FORT LAUDERDALE-HOLLYWOOD



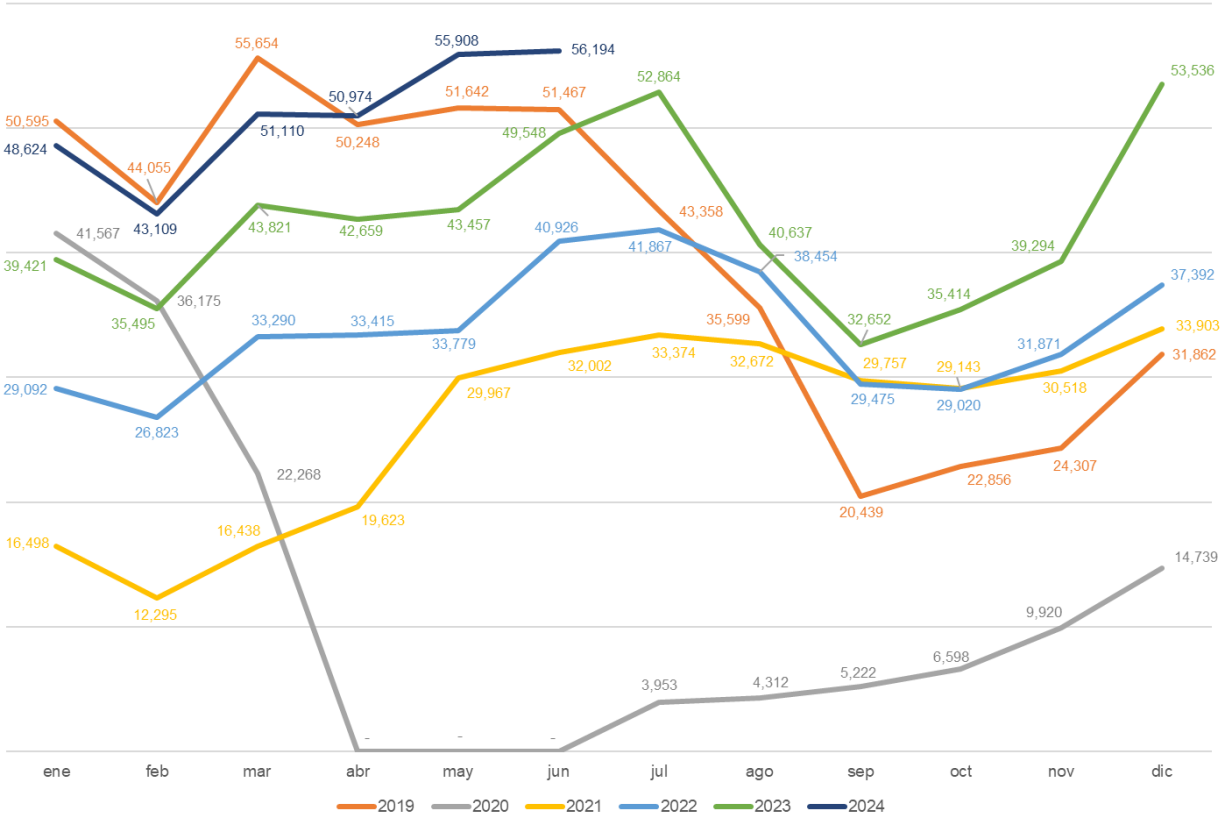
ORLANDO - FLORIDA



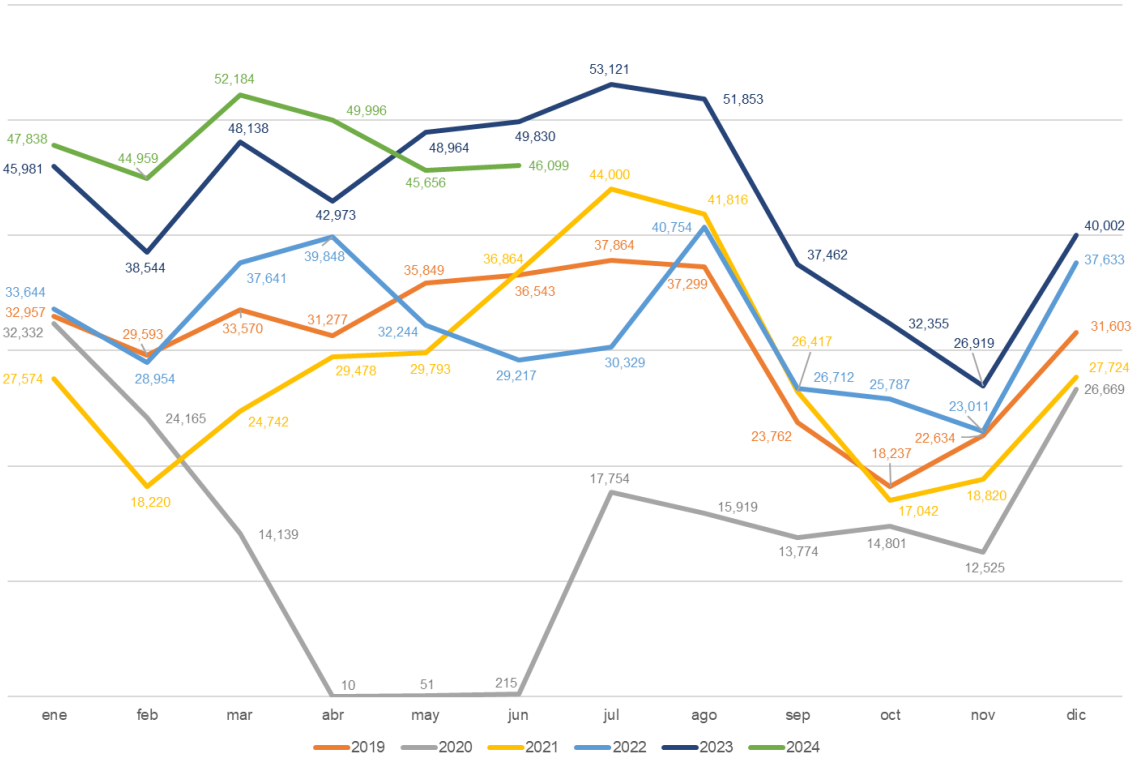
BOGOTÁ



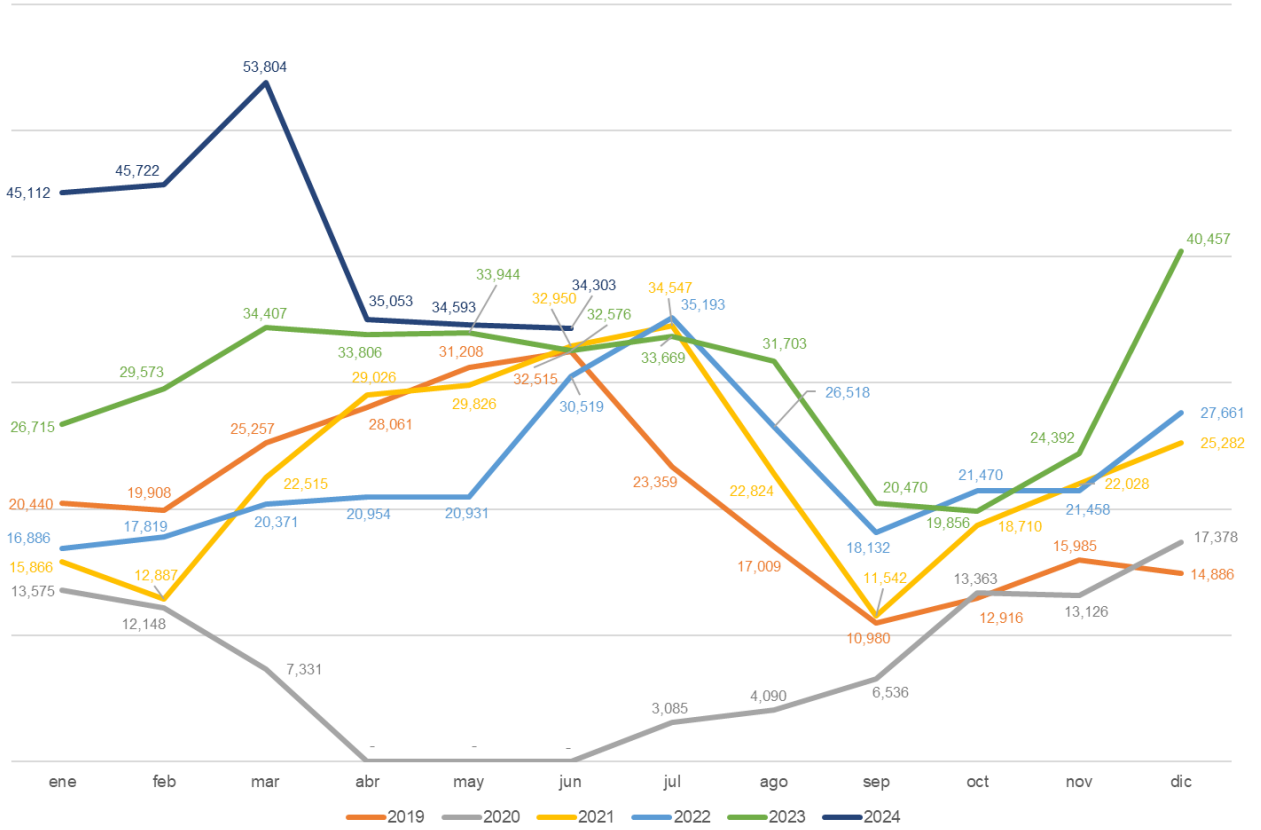
ATLANTA



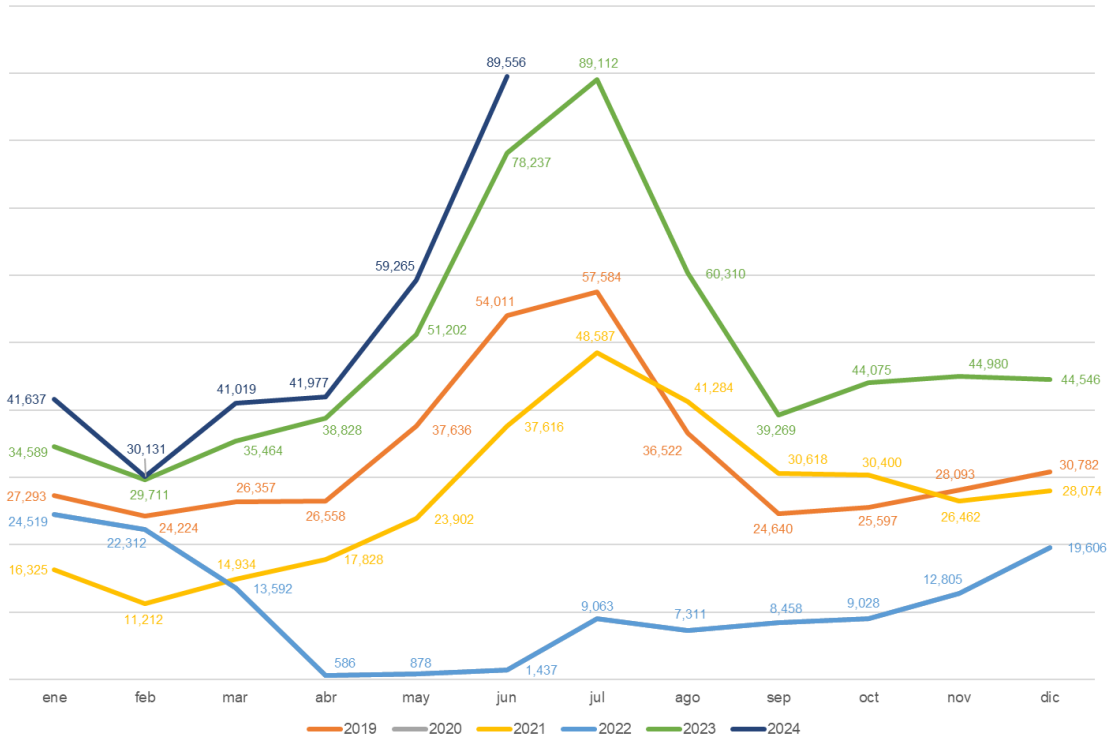
BOSTON-MASSACHUSETTS



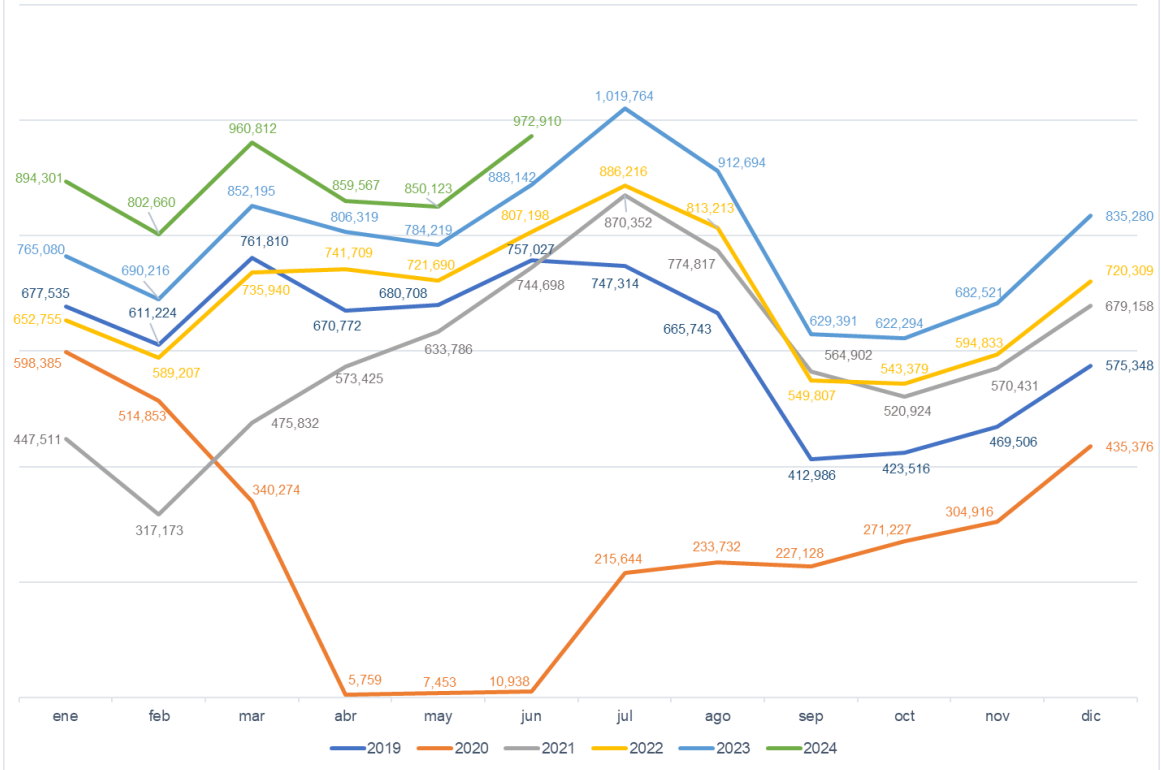
CHARLOTTE



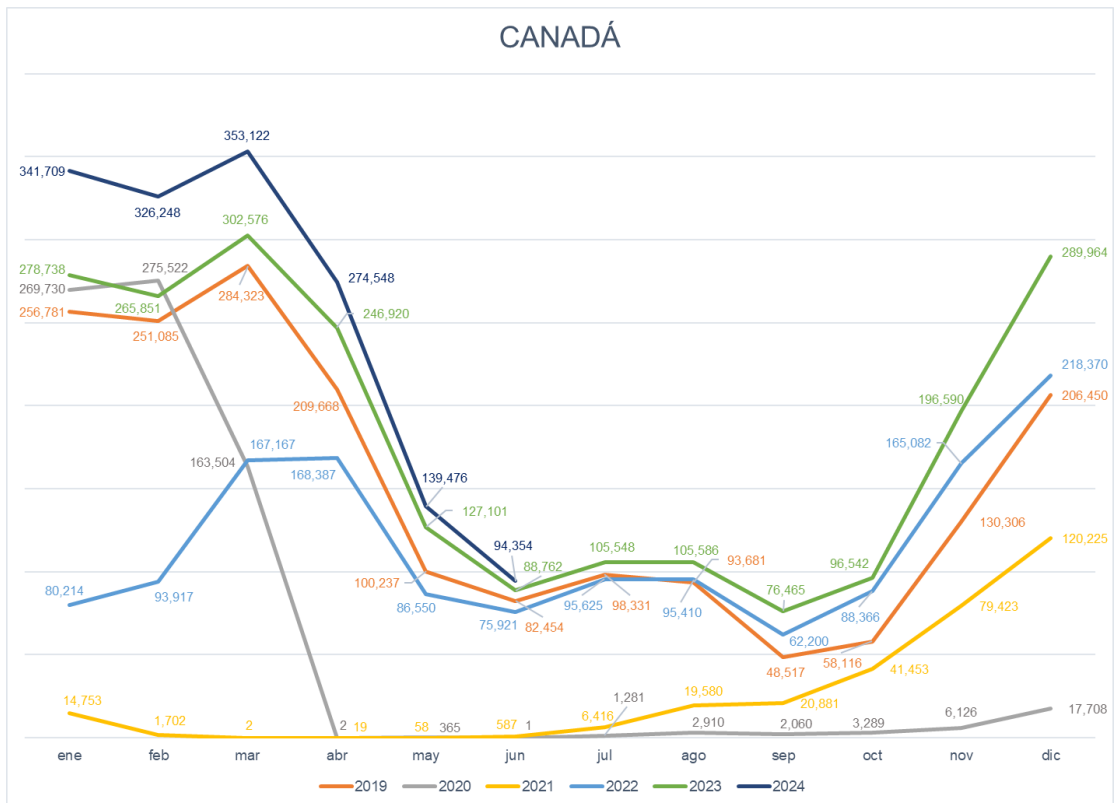
ISLA VERDE, SAN JUAN PR



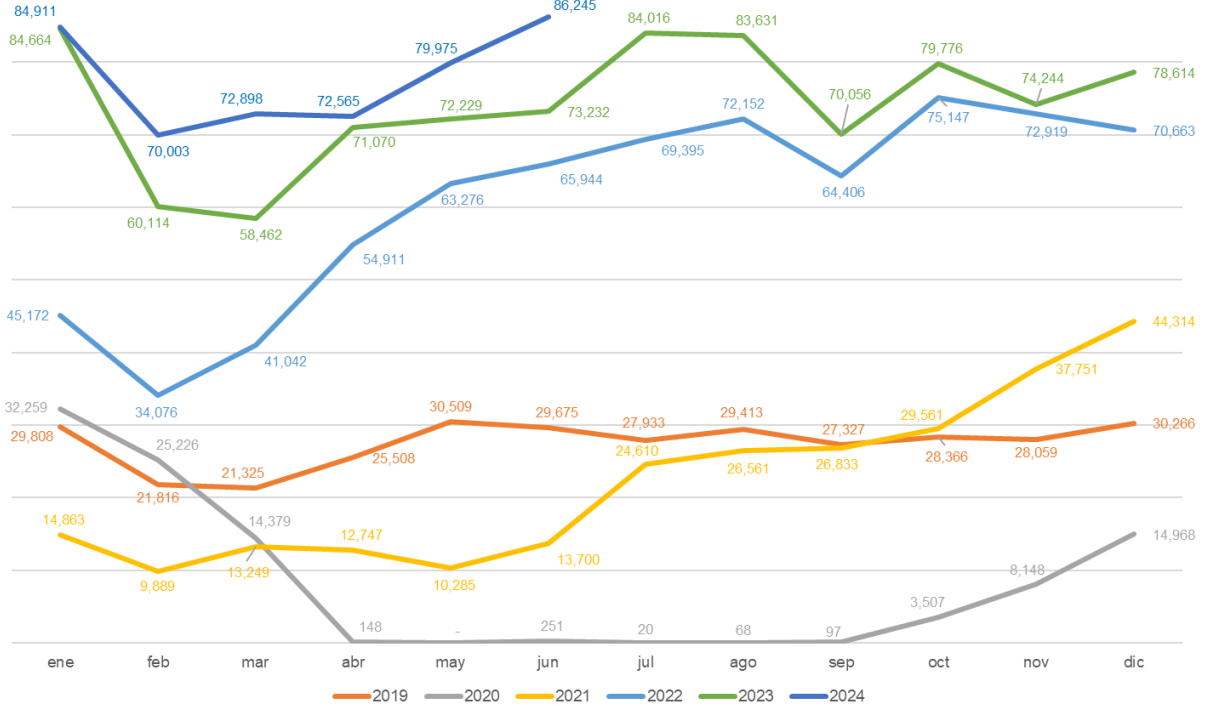
ESTADOS UNIDOS



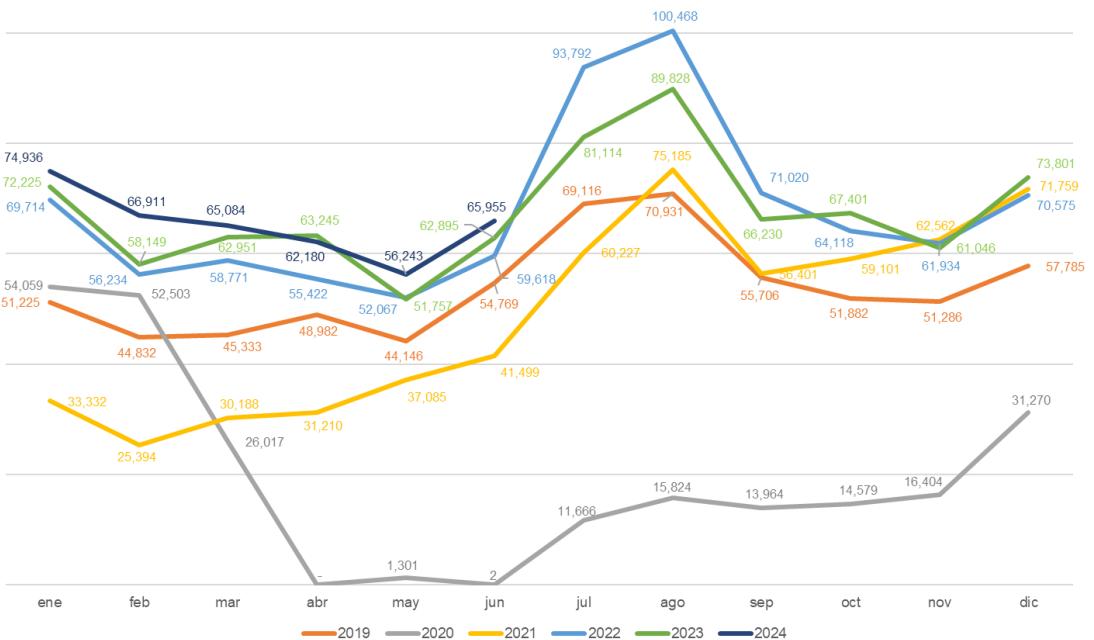
CANADÁ



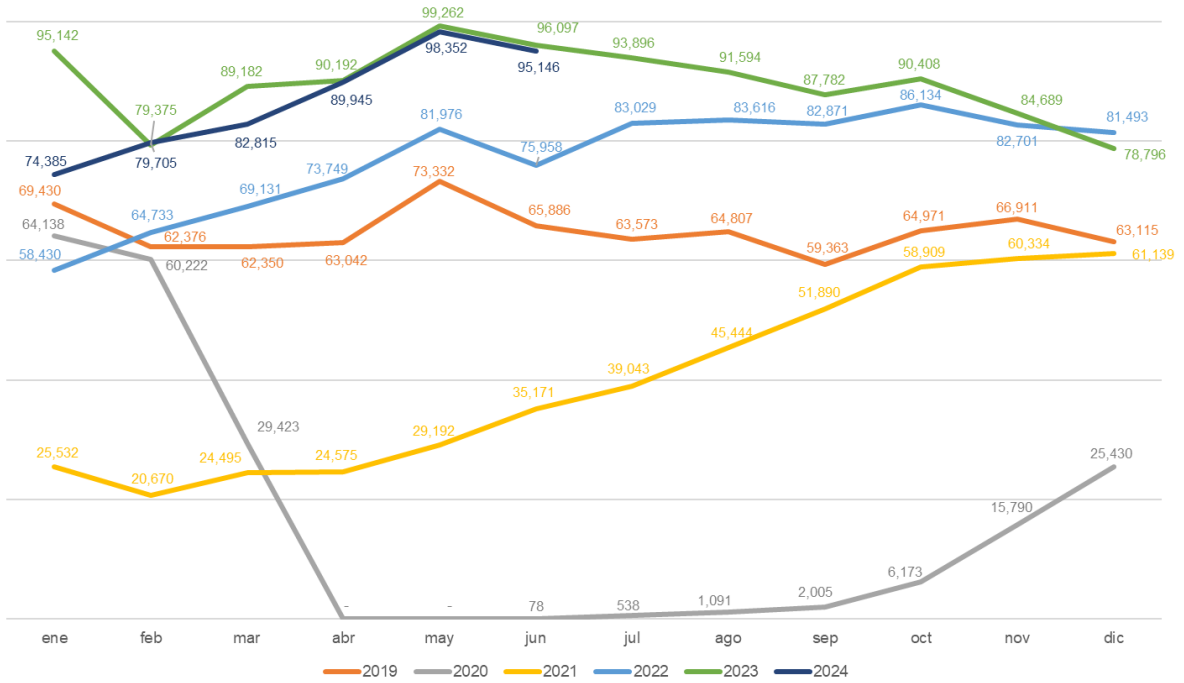
COLOMBIA



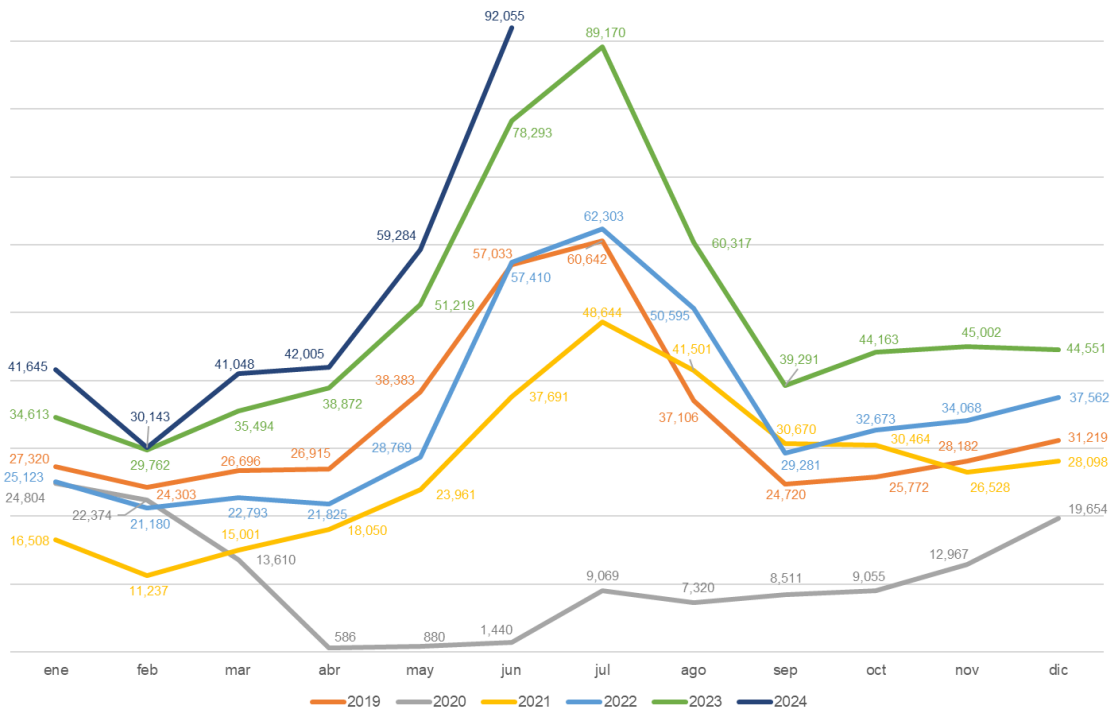
ESPAÑA



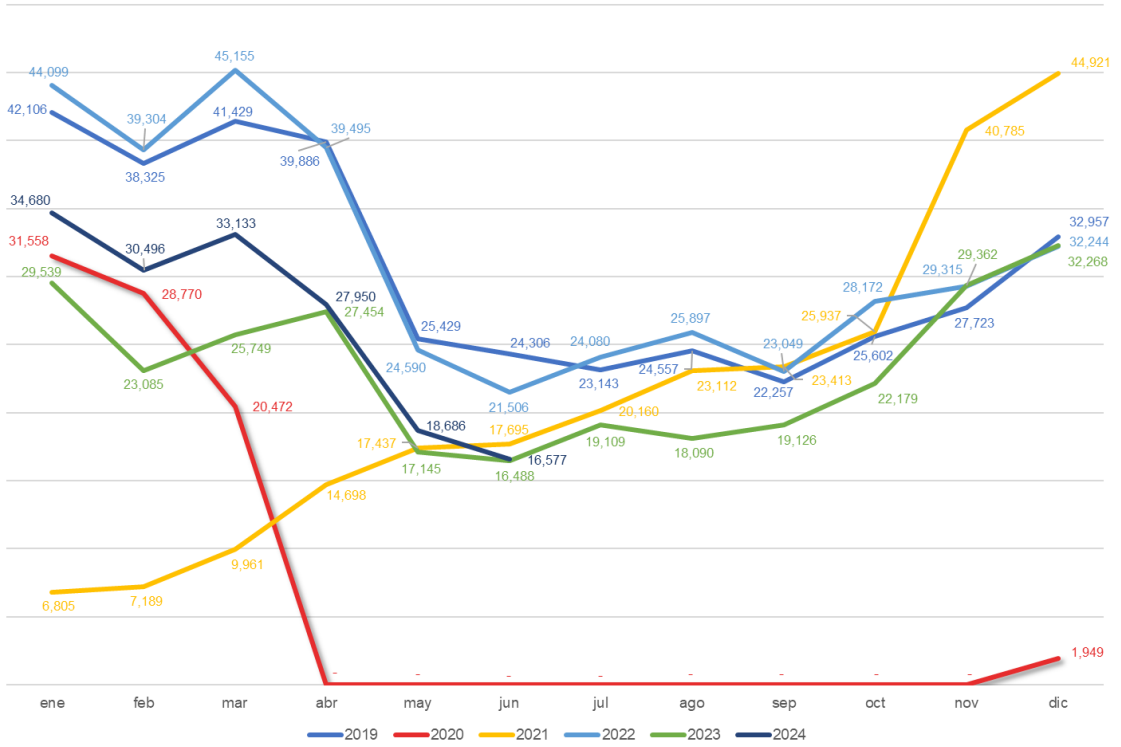
PANAMÁ



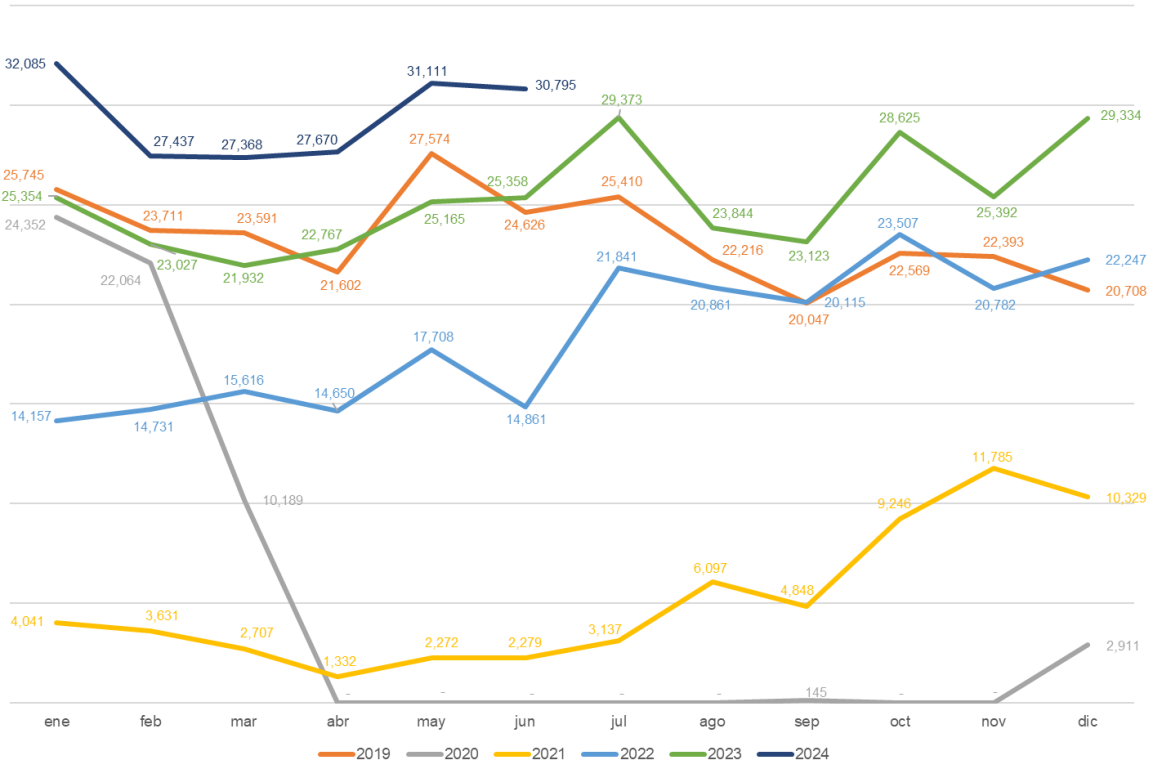
PUERTO RICO



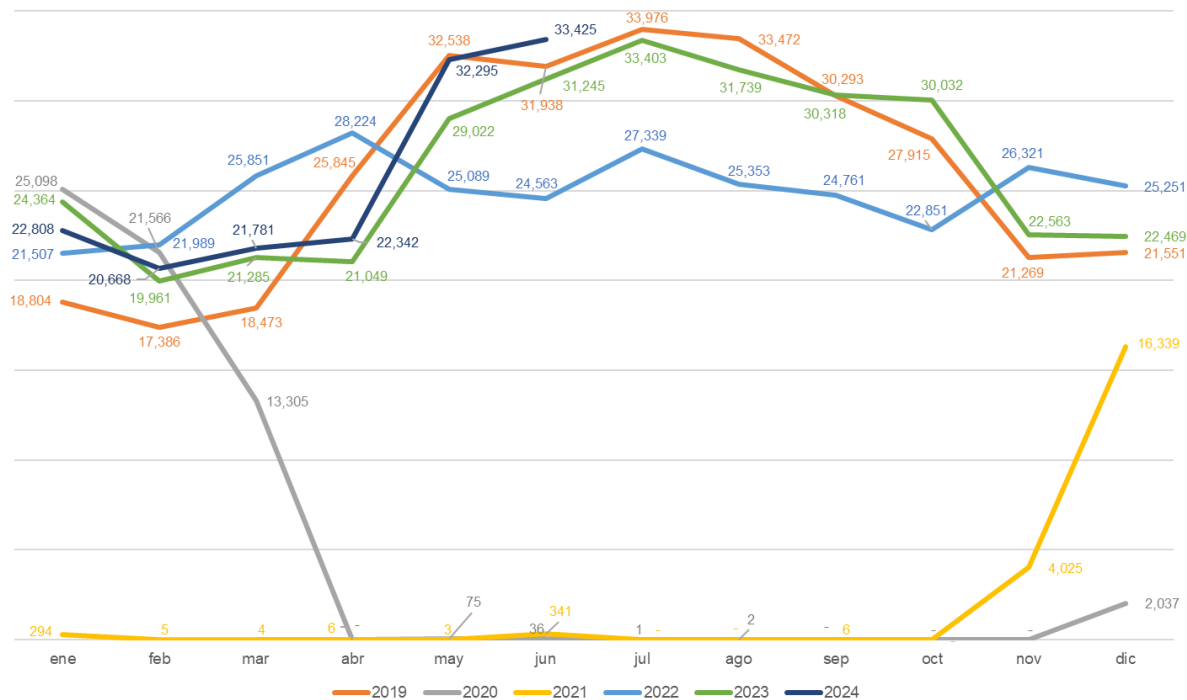
ALEMANIA



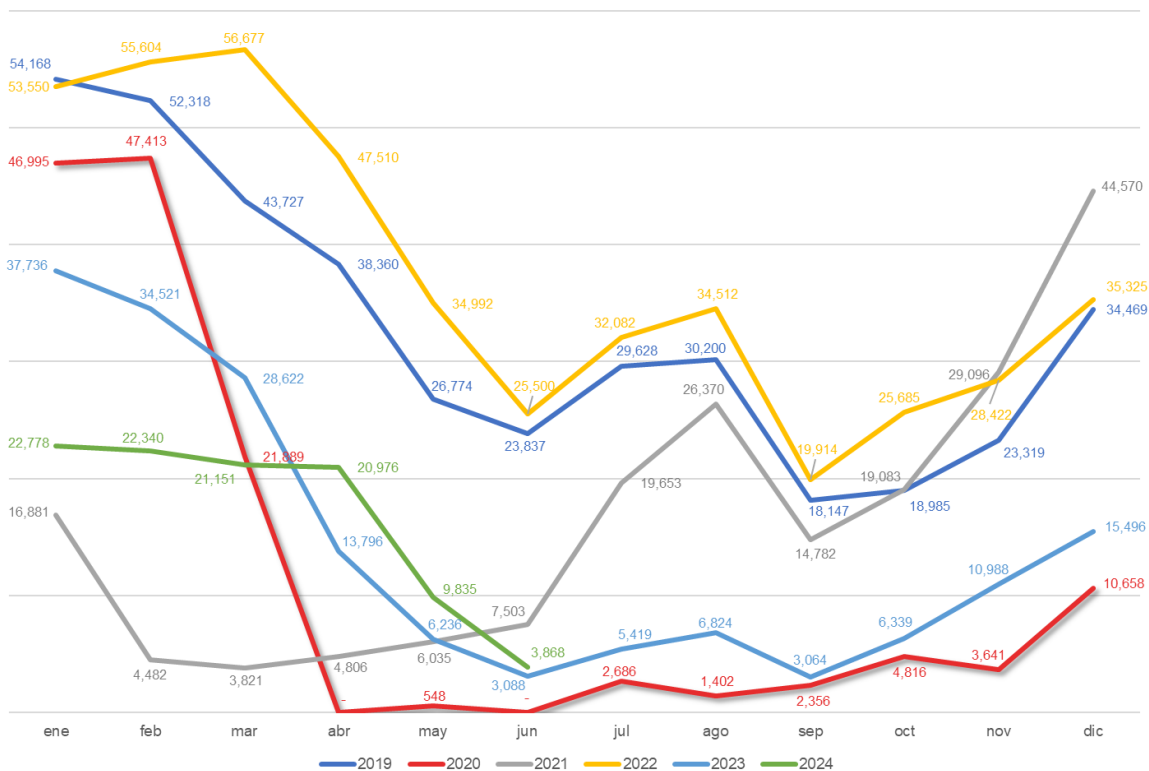
PERÚ



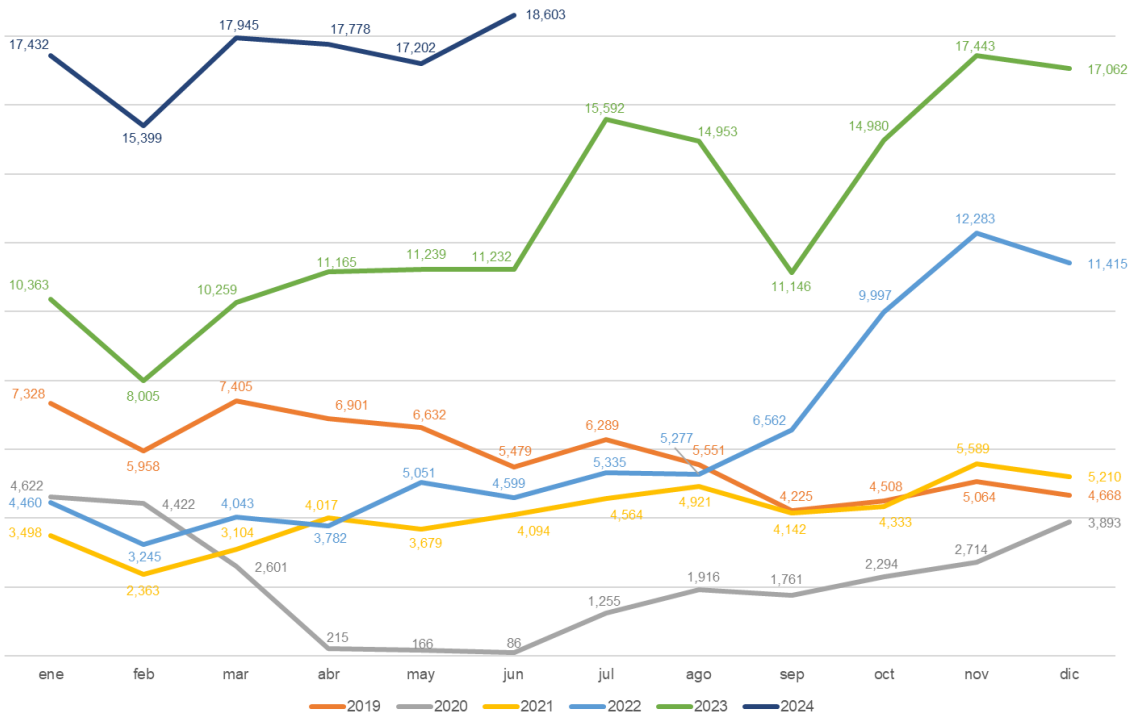
REINO UNIDO



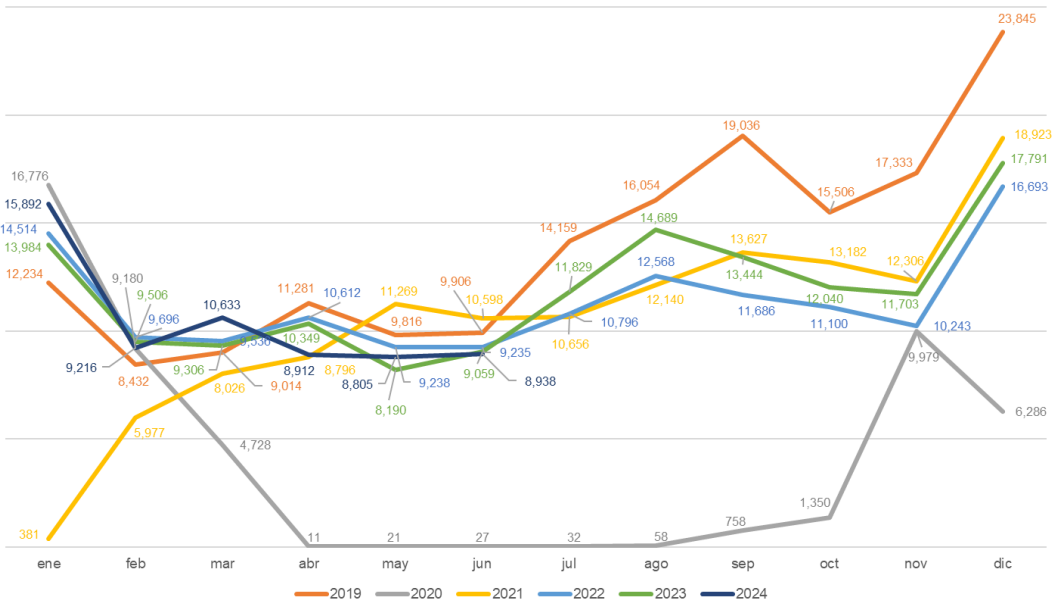
FRANCIA



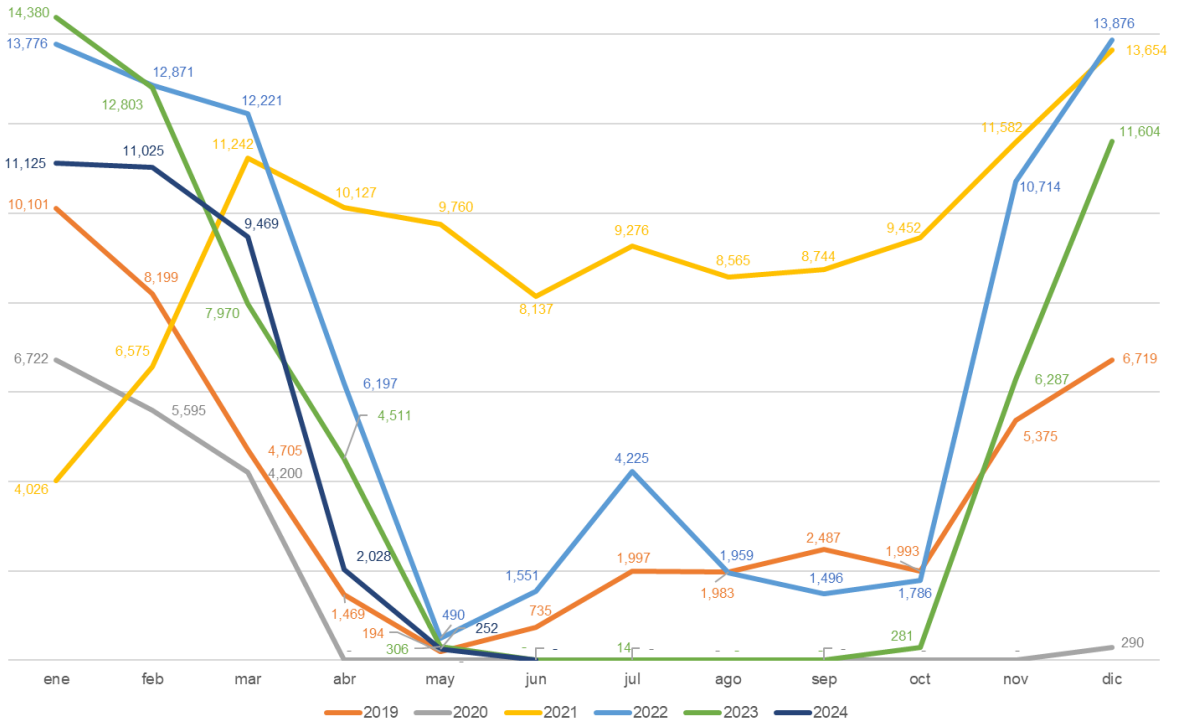
MÉXICO



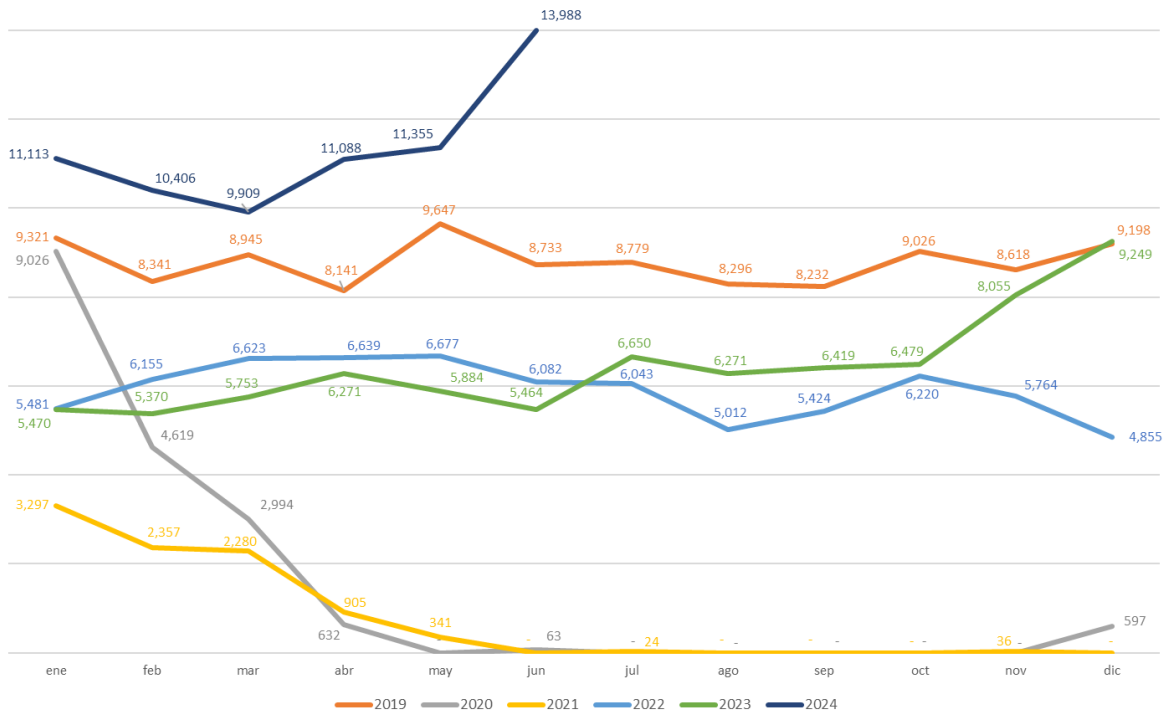
VENEZUELA



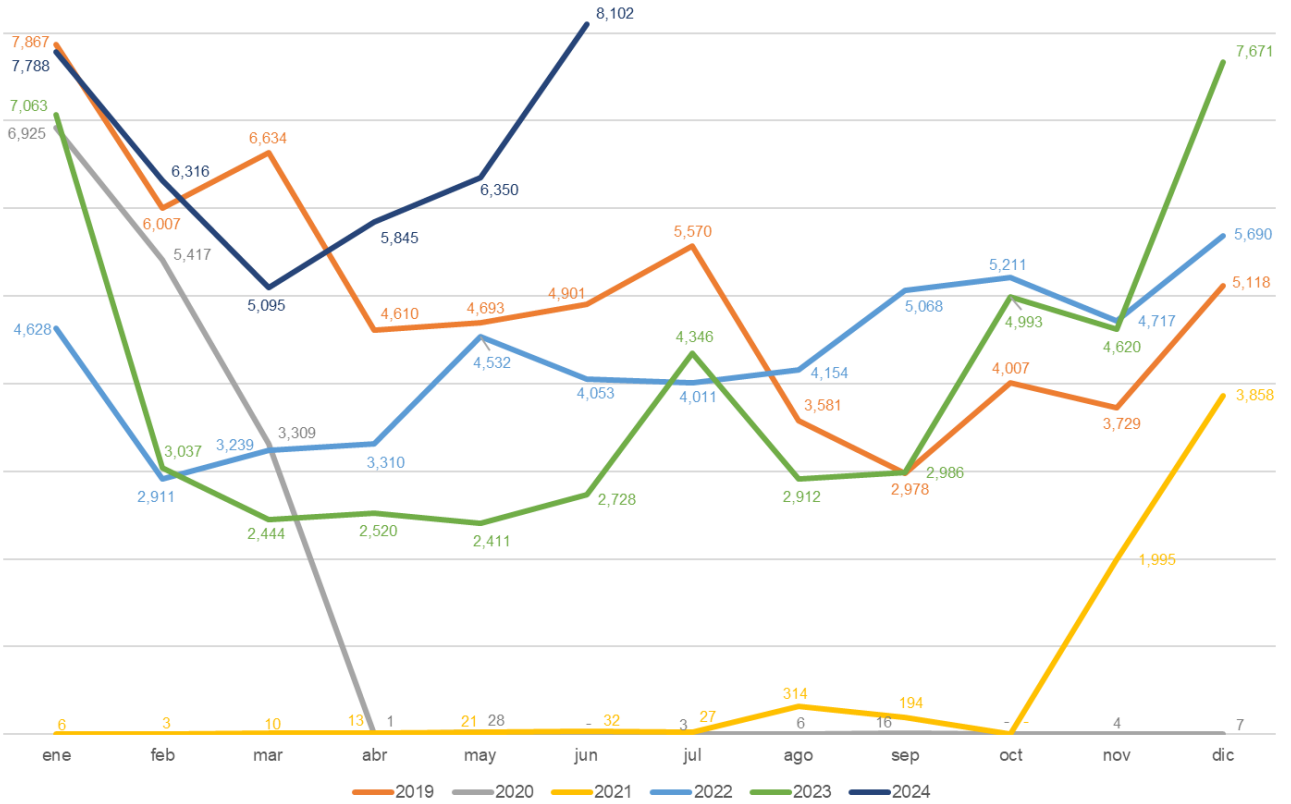
POLONIA



ARGENTINA



BRASIL



Estudios Especiales



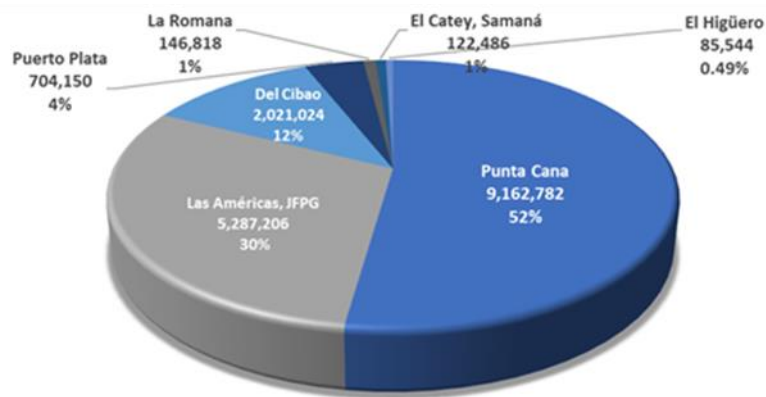
Origen, evolución y auge del Aeropuerto de Punta Cana

El Aeropuerto de Punta Cana fue construido y puesto en marcha en diciembre de 1983 y rápidamente se posicionó como el tercero más transitado del país, detrás de los aeropuertos de Las Américas-José F. Peña G. y Puerto Plata-Gregorio Luperón. Es muy singular en su arquitectura, siendo una de las únicas terminales al aire libre, cubierta de hojas de palmera. Como resultado de su inauguración, se comenzaron a construir más hoteles en la zona. Esto trajo una mayor demanda para la entrada de aerolíneas comerciales a Punta Cana. Esto llevó a la primera ampliación del aeropuerto en 1986.

En los años ochenta, Punta Cana centró su negocio en aerolíneas regionales y pequeñas, con la mayoría de vuelos hacia/desde el Caribe. Luego de la ampliación, se fueron operando más vuelos de larga distancia (long haul), desde Europa, Estados Unidos y Sudamérica, y como resultado, en el año 2003, veinte años después de su inauguración, Punta Cana se convirtió en la más transitada de República Dominicana, con 1.3 millones llegadas de pasajeros, representando el 35% del total y superando al Aeropuerto de Las Américas, que hasta entonces había sido el más transitado del país.

Hoy en día, el Aeropuerto de Punta Cana sigue siendo el más transitado de República Dominicana. En el año 2023, el Aeropuerto de Punta Cana registró un tráfico de pasajeros de 9,162,782, los cuales representaron el 52% del total en República Dominicana y no solo posiciona a dicho aeropuerto como el más transitado del país, sino también como el segundo más transitado en la región Caribe (sólo superada por el Aeropuerto de San Juan).

El aeropuerto de Punta Cana tiene un promedio de más de 500 vuelos entrantes por semana y conecta al país cada año a más de 50 países y alrededor de 200 ciudades.



En términos de crecimiento, el Aeropuerto de Punta Cana es el de mayor crecimiento en el país con 981 mil pasajeros registrados adicionales en el año 2023, en comparación con el número del año anterior 2022.

Months Meses	Punta Cana					Var.	
	2023	2022	2021	2020	2019	Abs. (23-22)	Rel. (Abs./22)
Jan	835,374	629,048	187,473	615,431	722,917	206,326	33%
Feb	778,373	610,035	137,049	606,519	703,711	168,338	28%
Mar	894,117	757,647	207,597	371,012	814,751	136,470	18%
Apr	826,223	747,170	249,150	957	701,219	79,053	11%
May	735,248	673,094	287,562	570	631,337	62,154	9%
Jun	774,089	703,040	363,840	571	658,788	71,049	10%
Jul	869,984	816,598	462,554	32,741	626,778	53,386	7%
Aug	770,923	750,648	453,930	38,510	546,583	20,275	3%
Sep	525,760	510,753	331,477	34,817	326,786	15,007	3%
Oct	579,497	559,038	394,956	56,647	352,636	20,459	4%
Nov	701,565	657,565	521,457	90,186	458,259	44,000	7%
Dec	871,629	767,212	655,473	178,623	562,493	104,417	14%
Total	9,162,782	8,181,848	4,252,518	2,026,584	7,106,258	980,934	12%

Visto desde el punto de vista de OTP, que es un término conocido como “On Time Performance” (puntualidad), este aeropuerto ha sido el de mejor desempeño del país y uno de los mejores de la región. Según estudios realizados por OAG, el Aeropuerto de Punta Cana, en los años pre y post covid (años 2019 y 2021), reflejó un número de OTP del 82% en ambos años. Sólo los aeropuertos de Tocumen, Lima, Santiago de Chile y Sao Paulo tuvieron mejor desempeño en América Latina.

Airports/Aeropuertos	2019		2021	
	OTP%	%Canc	OTP%	%Canc
Tocumen - PTY	93.0%	0.2%	92.8%	0.4%
Lima - LIM	86.3%	0.8%	89.9%	3.9%
Santiago Chile - SCL	87.1%	0.8%	87.4%	3.6%
Sao Paulo - CGH	81.9%	1.6%	93.6%	1.5%
Bogotá - BOG	70.9%	1.9%	89.0%	1.2%
Punta Cana - PUJ	82.1%	0.6%	82.4%	1.9%
Buenos Aires - AEP	83.1%	3.2%	78.8%	14.6%
México City - MEX	74.4%	0.9%	80.2%	1.7%
Cancun - CUN	80.2%	0.6%	80.2%	1.5%
Aruba - AUA	81.2%	1.4%	81.9%	1.4%
San Juan - SJU	78.2%	1.5%	79.7%	3.0%
Puerto Plata - POP	74.7%	1.3%	83.7%	0.7%
Barbados - BGI	76.8%	0.6%	68.7%	11.9%
Del Cibao - STI	73.5%	1.0%	72.4%	3.7%
Fort-de-France - FDF	79.2%	0.4%	61.5%	20.0%
Las Américas - SDQ	73.3%	1.6%	62.8%	8.8%
Pointe-a-Pitre - PTP	74.5%	0.5%	63.8%	23.7%

En términos de carga comercial vía aérea, el Aeropuerto de Punta Cana es el segundo más transitado del país, con un tráfico total de 22.6 millones de kilogramos, de los cuales 18.3 millones fueron de exportación y 4.3 de importación.

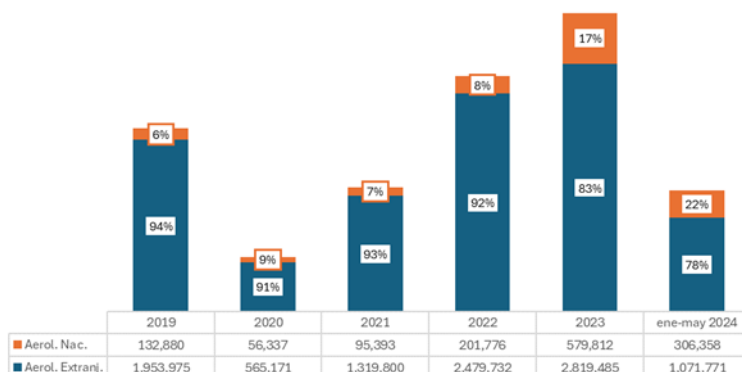
Airt.	2023	
	Exports Weight/Peso	Imports Weight/Peso
Las Américas	41,948,947	22,007,328
Punta Cana	18,288,009	4,336,869
Del Cibao	11,248,052	1,091,117
Puerto Plata	1,363,720	23,397
La Romana	332,756	79,599
El Higuero	27,321	5,031
El Catey	40,024	58
Maria Montes	608	364
Total	73,249,437	27,543,763

Actividad aerocomercial entre la República Dominicana y el Gran Caribe

El Caribe, en el año 2024 ha representado el 4% del tráfico total de pasajeros en conexión con la República Dominicana con 370 mil pasajeros en los primeros cinco meses del año. El 74% de los pasajeros han sido transportados por aerolíneas extranjeras y el 26% por aerolíneas dominicanas. La expectativa es que el año 2024 cierre con alrededor de 900 mil pasajeros desde/hacia el Caribe.

En cuanto al Gran Caribe, que además del Caribe, incluye también a los países de Centroamérica, México y Venezuela, en los primeros cinco meses del año 2024, un total de 1.4 millones de pasajeros han sido transportados desde/hacia la República Dominicana, de los cuales, 22% fueron transportados por aerolíneas dominicanas y 78% por aerolíneas extranjeras. La proporción de pasajeros de aerolíneas dominicanas ha aumentado significativamente en los últimos años, pasando del 7% en el año 2021 al ya mencionado 22% en 2024, lo que representa un aumento de 15 puntos porcentuales. La expectativa es que el año 2024 cierre con alrededor de 3.5 millones de pasajeros entre la República Dominicana y el Gran Caribe.

Proporción de tráfico de pasajeros entre la Rep. Dom y el Gran Caribe, por aerolíneas nacionales y extranjeras 2019-2024



El mercado caribeño más activo, Puerto Rico, ha representado el 58% del tráfico total de pasajeros entre el país y el Caribe. Puerto Rico es el mercado caribeño más activo y el sexto de mayor actividad en general, solo superado por los EE.UU., Canadá, Panamá, Colombia y España. Sus rutas más transitadas han sido San Juan/Punta Cana y San Juan/Las Américas, ambas operadas principalmente por JetBlue Airways y Frontier Airlines.

En cuanto al Gran Caribe, el mercado está dominado por Panamá, Colombia y Puerto Rico, que representan el 74% del total de pasajeros en el año 2024. Es importante mencionar que el mercado colombiano ha sido el de mayor crecimiento, al duplicar sus números de pasajeros de 2019, 330 mil pasajeros, a 890 mil en el año 2023. México y Costa Rica también duplicaron sus números en cuatro años, desde el año 2019.

Rutas/Aerolíneas	T/aerol.	2022	2023	ene-may 2024	Market share
Tocumán/Punta Cana	-	602,372	667,726	269,384	-
Copa Airlines	Extranj.	601,615	667,593	269,384	100%
Tocumán/Las Américas	-	319,367	399,004	150,970	-
Copa Airlines	Extranj.	319,313	398,945	150,966	100%
Bogotá/Punta Cana	-	277,564	306,177	136,063	-
Avianca	Extranj.	198,849	236,135	113,857	84%
Aerorepublica (Wingo)	Extranj.	78,656	70,042	22,204	16%
Isla Verde, San Juan PR/Punta Cana	-	190,424	304,449	104,730	-
Jetblue Airways Corporation	Extranj.	126,247	202,709	69,981	67%
Frontier Airlines, Inc.	Extranj.	31,681	64,063	32,560	31%
Isla Verde, San Juan PR/Las Américas	-	214,656	259,377	98,886	-
Jetblue Airways Corporation	Extranj.	166,759	211,645	84,093	85%
Frontier Airlines, Inc.	Extranj.	47,220	47,382	14,283	14%
Bogotá/Las Américas	-	188,948	249,650	107,840	-
Avianca	Extranj.	104,680	143,461	62,546	58%
Aerorepublica (Wingo)	Extranj.	81,437	75,012	23,084	21%
Arajet	Nacional	2,656	31,177	22,205	21%
Antioquia, Medellín/Punta Cana	-	212,486	190,179	65,770	-
Avianca	Extranj.	78,925	104,001	42,860	65%
Aerorepublica (Wingo)	Extranj.	60,674	66,619	22,910	35%
Fast Colombia	Extranj.	72,772	19,450	-	-
Miqueitia/Las Américas	-	97,724	91,556	33,062	-
Avior Airlines, C. A.	Extranj.	53,319	28,754	12,686	38%
Rutas Aereas De Venezuela Rav/Ravsa	Extranj.	15,746	15,155	5,106	15%
Laser	Extranj.	-	26,603	6,078	18%
Sky High Aviation Services Dominicana	Nacional	1,008	20,301	9,030	27%

Rutas/Aerolíneas	T/aerol.	2022	2023	ene-may 2024	Market share
Antioquia, Medellín/Las Américas	-	33,179	91,916	44,135	-
Aerorepublica (Wingo)	Extranj.	31,330	54,484	20,929	47%
Arajet	Nacional	1,849	37,429	23,206	53%
Ciudad de México-D.F./Las Américas	-	54,367	60,960	25,264	-
Aerolitoral	Extranj.	54,367	60,960	25,200	100%
Santa Lucía, México/Las Américas	-	11,409	54,366	34,302	-
Arajet	Nacional	11,409	54,366	34,302	100%
Puerto Príncipe La Isabela	-	50,372	46,761	-	-
Sunrise Airways	Extranj.	31,322	27,655	-	-
Air Century (ACSA)	Nacional	15,061	16,178	-	-
El Salvador/Las Américas	-	9,990	52,293	24,718	-
Arajet	Nacional	9,987	52,289	24,718	100%
Cancún/Las Américas	-	6,342	37,089	26,132	-
Arajet	Nacional	6,340	37,085	26,132	100%
La Aurora/Las Américas	-	10,300	34,386	19,394	-
Arajet	Nacional	10,255	34,386	19,394	100%
Punta Prieta/Las Américas	-	27,883	27,213	7,554	-
Air Antilles Express	Extranj.	16,172	11,455	-	-
Sky High Aviation Services Dominicana	Nacional	4,777	11,124	7,554	100%
Ciudad de Alajuela/Las Américas	-	7,756	34,640	19,318	-
Arajet	Nacional	7,512	34,591	19,318	100%
Saint Marteen/Las Américas	-	14,706	26,306	10,966	-
Arajet	Nacional	2,455	17,788	9,433	86%
Sky High Aviation Services Dominicana	Nacional	10,646	8,514	1,531	14%
Cartagena/Las Américas	-	5,038	27,445	17,616	-
Arajet	Nacional	5,038	27,445	17,616	100%
Kingson, Norman Manley/Las Américas	-	3,276	30,390	16,427	-
Arajet	Nacional	2,342	30,382	16,423	100%

En cuanto a las líneas aéreas, las dos más activas que conectan el Caribe y la República Dominicana en el año 2024 han sido JetBlue y Frontier, representando el 55% del tráfico total, en conjunto. Las aerolíneas dominicanas más activas han sido Sky High, Arajet y Air Century. Estas tres aerolíneas dominicanas han representado el 26% del tráfico de pasajeros con el Caribe en los primeros cinco meses del año 2024.

En cuanto al Gran Caribe, la aerolínea más activa es Copa, que ha sido responsable de transportar el 31% del total de pasajeros desde/ hacia el país. Sin embargo, Copa carece de una conectividad expandida en la región, enfocando el 100% de su tráfico de pasajeros hacia Panamá. Por otro lado, la aerolínea con sede en República Dominicana, Arajet, que es la segunda aerolínea más activa que conecta la República Dominicana con el Gran Caribe, ha ofrecido una diversa colección de rutas, conectando el país con Colombia, México y otros países de la región.

Aerol. Extranj./Países	2022	2023	ene-may 2024
Copa Airlines	921,318	1,066,538	425,170
Panamá	920,928	1,066,538	425,170
Otros Países	390	-	-
Avianca	382,454	483,682	219,423
Colombia	382,454	483,597	219,263
Otros Países	-	85	160
Jetblue Airways Corp	293,722	414,857	154,491
Puerto Rico	293,006	414,354	154,074
Otros Países	716	503	417
Aerorepublica (Wing)	255,743	276,437	89,127
Colombia	253,568	266,652	89,127
Panamá	2,175	9,604	-
Otros Países	-	181	-
Frontier Airlines, In	79,279	111,445	46,843
Puerto Rico	78,901	111,445	46,843
Otros Países	378	-	-
Aerolitoral	54,466	60,960	25,200
México	54,466	60,960	25,200
Intercontinental Airw	11,308	36,221	16,833
Islas Turcas y Caicos	-	24,178	10,142
Islas Virgenes Britán	11,274	12,021	6,677
Otros Países	34	22	14
Avior Airlines, C. A	58,754	28,754	12,686
Venezuela	58,754	28,754	12,686
Silver Airways Corp	14,701	22,105	10,012
Puerto Rico	14,701	22,105	10,012
Rutas Aereas, C.A.	11,204	20,645	8,833
Venezuela	11,204	20,645	8,833

Aerol. Nac./Países	2022	2023	ene-may 2024
Arajet, S.A.	76,284	398,567	232,142
Colombia	18,177	118,723	70,771
México	19,782	91,831	60,498
El Salvador	9,987	52,289	25,344
Guatemala	10,255	34,386	19,394
Costa Rica	7,512	34,592	19,318
Jamaica	2,342	30,466	16,423
Saint Marteen	2,455	17,788	9,433
Curazao	1,948	8,979	4,633
Aruba	1,870	4,172	2,604
Otros Países	1,956	5,341	3,724
Sky High Aviati	55,112	107,440	50,384
Guadalupe	10,125	21,788	15,845
Venezuela	1,305	23,187	12,695
Saint Marteen	10,646	8,514	1,531
Cuba	2,762	12,137	5,094
Antigua y Barbuda	4,306	6,552	2,912
Otros Países	25,968	35,262	12,307
Air Century, S.	44,270	54,380	21,428
Haiti	15,071	16,226	2,355
Cuba	3,222	14,465	8,451
Curazao	6,987	7,815	3,933
Saint Marteen	8,577	6,675	2,645
Aruba	6,780	5,729	2,499
Otros Países	3,633	3,470	1,545

REPÚBLICA DE HONDURAS

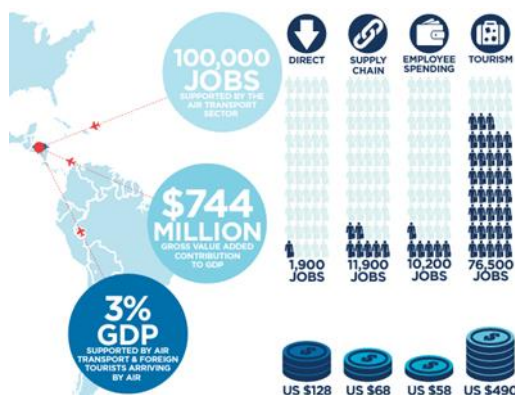
PERFIL PAÍS, DESCRIPCIÓN DE SU INDUSTRIA DE AVIACIÓN Y RELACIONES AEROCOMERCIALES CON LA REPÚBLICA DOMINICANA

Honduras

Ubicado en Centroamérica, con la 136ª mejor economía (PIB PPA per cápita) con USD4.997, una población de alrededor de 9.5 millones de habitantes y 112.5 mil km2. La República Dominicana por su parte, tiene una economía tres veces mayor, con un PBI per cápita de USD16,064 PPA, y aunque tiene menos de la mitad de terreno (48.6 mil km2), cuenta con una población mayor (10.7 millones de habitantes).

Impacto económico del transporte aéreo

Según un estudio realizado por IATA y Oxford Economics en el año 2018, la industria de la aviación en Honduras ha creado un total de 100 mil empleos, tanto directa como indirectamente y representa el 3% del PIB total con una contribución anual de US\$744 millones.



Destinos más importantes

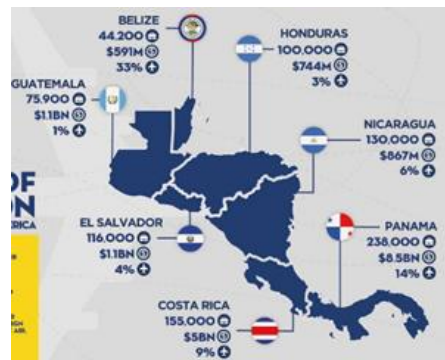
Su mercado internacional más popular, al igual que la mayoría de los países de América Latina, es el estadounidense, con alrededor del 37% del total de llegadas de turistas. Los otros mercados más activos son los países centroamericanos, como El Salvador, Guatemala, Costa Rica y Panamá.



Posicionamiento respecto a demás países de la región

De los siete países de Centroamérica, Honduras ocupa el último lugar en términos de contribución de la industria de la aviación a su economía. Por ejemplo, en Guatemala, a pesar de que su industria de la aviación solo aporta el 1% de su PIB, ese 1% equivale a más de mil millones de dólares, lo que supera la contribución de Honduras por más de un cuarto de millón de dólares.

Belice es otro país comparable, con una contribución de la industria de la aviación de solo 591 millones de dólares, pero eso equivale al 33% del PIB, que lidera todos los países de la región. Este es un acontecimiento extraño, ya que Honduras cuenta con una de las costas más grandes de la región al Mar Caribe con más de 700 kilómetros, destacada por algunas de las playas más populares, como West Bay Beach y Tabyana Beach.



Aeropuertos

El Aeropuerto Ramón V Moreles es el aeropuerto más importante y concurrido de Honduras, con 1,270,997 pasajeros en 2023. El aeropuerto también maneja más de 20,000 vuelos internacionales y nacionales al año.

IATA	Nom. Aerop.	Ciudad	Aerol	Destinos
SAP	Ramón Villeda Morales International Airport	San Pedro Sula	12	15
TGU	Toncontin International Airport	Tegucigalpa	10	11
RIB	Juan Manuel Galvez International Airport	Roatan Island	9	10
LCE	Goloson International Airport	La Ceiba	2	7
GJA	La Laguna Airport	Guanaja	1	1

TRÁFICO DE PASAJEROS EN VUELOS COMERCIALES DIRECTOS A RD

En los últimos 20 años no ha existido una aerolínea que haya conectado efectivamente los países de Honduras y República Dominicana por vía aérea y de manera directa, a pesar de que los países son relativamente cercanos. Un vuelo hipotético entre los aeropuertos de San Pedro Sula y Las Américas tomaría 2 horas y 54 minutos.

Tráfico de pasajeros en vuelos directos comerciales de pasajeros Rep. Dom. Honduras

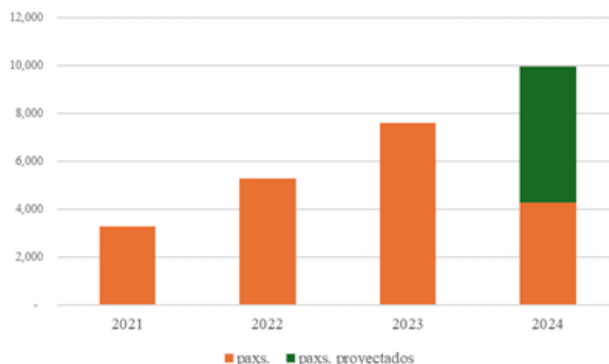
2019-junio 2024

Aerolíneas y rutas

Aerolíneas	2019	2020	2021	2022	2023 Ene-Jun	2024
Air Century S.A. (ACSA)	-	49	-	146	-	-
Tegucigalpa/Del Cibao	-	-	-	96	-	-
San Pedro Sula/Las Américas	-	-	-	50	-	-
Tegucigalpa/Las Américas	-	27	-	-	-	-
San Pedro Sula/La Isabela	-	22	-	-	-	-
Tegucigalpa/La Isabela	-	-	-	-	-	-
Helidoma Promeroma Jet	8	36	6	23	9	13
Tegucigalpa/La Isabela	8	30	-	9	9	-
Roatán/Punta Cana	-	-	6	14	-	-
Comayagua Palmerola/El Higüero	-	-	-	-	-	6
Honduras/La Isabela	-	6	-	-	-	-
Comayagua Palmerola/La Isabela	-	-	-	-	-	5
Roatán/El Higüero	-	-	-	-	-	2
San Pedro Sula/La Romana	-	-	-	-	-	-
San Pedro Sula/La Isabela	-	-	-	-	-	-
Roatán/La Isabela	-	-	-	-	-	-
Logic Paq Btd	-	-	-	75	-	-
San Pedro Sula/Las Américas	-	-	-	75	-	-
Transportes Aereos Guatemaltecos	-	-	-	-	43	-
Tegucigalpa/Las Américas	-	-	-	-	43	-
San Pedro Sula/Las Américas	-	-	-	-	-	-
St y High Aviation Services Dominica	-	-	-	27	-	-
San Pedro Sula/Las Américas	-	-	-	27	-	-
Flex Flight App	-	-	-	-	-	3
Comayagua Palmerola/Punta Cana	-	-	-	-	-	3

ENTRADA DE PASAJEROS RESIDENTES DE HONDURAS A LA REP. DOM.

De acuerdo con los datos recopilados por el Banco Central de la República Dominicana, las llegadas de pasajeros residentes en Honduras han aumentado. Pasando de 3,291 pasajeros en el año 2021 a duplicar esa cantidad en solo dos años a 7,588 en el año 2023. Se espera que esta tendencia continúe y la cantidad prevista de llegadas de pasajeros que son residentes de Honduras, a la República Dominicana, en el año 2024 es de 10 mil pasajeros. Esto indica que el 99% de los residentes de Honduras que llegan a la República Dominicana, aterrizan a través de vuelos con escala. La cantidad de pasajeros llegados por residentes de Honduras en los últimos años excede la cantidad de otros mercados más establecidos, como Aruba, Islas Turcas y Caicos, Curazao, Guadalupe, Martinica, San Martín, Trinidad y Tobago y las Islas Vírgenes de los EEUU. Es decir, se podría decir que existe un mercado para hacer vuelos directos entre Honduras y la República Dominicana





Calle José Joaquín Pérez No. 104, Gazcue, Santo Domingo, DN, 10205, República Dominicana.
Tel. 809-689-4167 | www.jac.gob.do | [@juntadeaviacionrd](https://twitter.com/juntadeaviacionrd)